



2024

# STATISTISCHE BERICHTE



## Zeichenerklärungen

0	Zahl ungleich Null, Betrag jedoch kleiner als die Hälfte von 1 in der letzten ausgewiesenen Stelle
-	nichts vorhanden
.	Zahl unbekannt oder geheim
x	Nachweis nicht sinnvoll
...	Zahl fällt später an
/	keine Angabe, da Zahl nicht sicher genug
( )	Aussagewert eingeschränkt, da Zahl statistisch unsicher
D	Durchschnitt
p	vorläufig
r	revidiert
s	geschätzt

Für die Abgrenzung von Größenklassen wird im Allgemeinen anstelle einer ausführlichen Beschreibung „50 bis unter 100“ die Darstellungsform „50 – 100“ verwendet.

Einzelwerte in Tabellen werden im Allgemeinen ohne Rücksicht auf die Endsumme gerundet.

# Inhalt

	Seite
<b>Informationen zur Statistik .....</b>	<b>4</b>
<b>Glossar .....</b>	<b>6</b>
<b>Tabellen</b>	
T 1 Langfristige Entwicklung der Baugenehmigungen im Wohn- und Nichtwohnbau 2008–2023 .....	9
T 2 Baugenehmigungen im Wohnbau- und Nichtwohnbau 2023 nach Gebäudearten und Bauherren .....	10
T 3 Baugenehmigungen im Wohnbau 2023 nach Verwaltungsbezirken .....	12
T 4 Genehmigungen im Nichtwohnbau 2023 nach Gebäudearten und Bauherren .....	14
T 5 Genehmigungen im Nichtwohnbau 2023 nach Verwaltungsbezirken .....	15
T 6 Genehmigungen im Wohn- und Nichtwohnbau 2023 nach Gebäudearten und Art der Beheizung .....	16
T 7 Genehmigungen im Wohn- und Nichtwohnbau 2023 nach Gebäudearten und verwendeter primärer Heizenergie .....	17
T 8 Genehmigungen im Wohnbau 2023 nach Gebäudearten, Bauherren sowie Durchschnittsgrößen und -kosten .....	18
T 9 Genehmigungen im Nichtwohnbau 2023 nach Gebäudearten, Bauherren sowie Durchschnittsgrößen und -kosten .....	19
T 10 Genehmigungen im Fertigteilbau 2023 nach Gebäudearten und Bauherren .....	20
T 11 Genehmigte Wohngebäude im Fertigteilbau 2023 nach Verwaltungsbezirken .....	21
T 12 Genehmigte Nichtwohngebäude im Fertigteilbau 2023 nach Verwaltungsbezirken .....	22
T 13 Baugenehmigungen 2023 nach Gebäudearten und überwiegend verwendetem Baustoff .....	23
<b>Grafiken</b>	
G 1 Errichtung neuer Wohn- und Nichtwohngebäude, Wohnungen in neuerrichteten Wohngebäuden 2008–2023 .....	8
G 2 Genehmigte Wohnungen in neuerrichteten Wohngebäuden 2022 und 2023 .....	8

# Informationen zur Statistik

## Ziel der Statistik

Die Baugenehmigungsstatistik liefert Informationen über die gemäß Landesbauordnung genehmigungs- und zustimmungsbedürftigen sowie kenntnisgabe- oder anzeigepflichtigen oder einem Genehmigungsverfahren unterliegenden Bauvorhaben im Hochbau, bei denen Wohnraum oder sonstiger Nutzraum geschaffen oder verändert wird. Sie bildet mit der Bauüberhangs-, Baufertigstellungs- und Bauabgangsstatistik das System der Bautätigkeitsstatistik. Die Baugenehmigungen sind ein Indikator für die Entwicklung des Hochbaues; die Ergebnisse der Statistik bilden zusammen mit den übrigen Bautätigkeitsstatistiken eine Grundlage für bau- und wohnungspolitische Entscheidungen.

## Rechtsgrundlagen

- EU-Recht: Verordnung (EG) Nr. 1165/98 vom 19. Mai 1998 über Konjunkturstatistiken in der jeweils geltenden Fassung.
- Bundesrecht: Gesetz über die Statistik der Bautätigkeit im Hochbau und die Fortschreibung des Wohnungsbestands (Hochbaustatistikgesetz - HBauStatG) vom 5. Mai 1998 (BGBl. I S. 869) in der jeweils geltenden Fassung in Verbindung mit dem Gesetz über die Statistik für Bundeszwecke (Bundesstatistikgesetz - BStatG) vom 22. Januar 1987 (BGBl. I S. 462, 565) in der jeweils geltenden Fassung.
- Erneuerbare-Energien-Wärmegesetz (EEWärmeG) vom 7. August 2008 (BGBl. I S. 1658) in der jeweils geltenden Fassung
- Landesrecht: Landesbauordnung Rheinland-Pfalz (LBauO) vom 24. November 1998 (GVBl. I S. 365) in der jeweils geltenden Fassung.

## Erhebungsumfang

Die Statistik der Baugenehmigungen wird monatlich für den abgelaufenen Kalendermonat erstellt. Sie erfasst alle genehmigungs- oder zustimmungspflichtigen sowie alle genehmigungsfreien Baumaßnahmen im Hochbau zum Zeitpunkt der Genehmigung oder der Zustimmung bzw. zu dem Zeitpunkt, zu dem sie aufgrund landesrechtlicher Verfahrensvorschriften ausgeführt werden dürfen. Das Erhebungsprogramm der Statistik ist für Neubauten und für Baumaßnahmen an bestehenden Gebäuden unterschiedlich und beinhaltet Angaben zum Bauherrn, zum Gebäude und zum Bauvorhaben. Um Nachweispflichten gegenüber der EU im Umweltbereich nachzukommen, wurde das Erhebungsprogramm beginnend mit dem Jahr 2012 durch das Gesetz zur Umsetzung der Richtlinie zur Förderung der Nutzung von Energie aus erneuerbaren Quellen ausgeweitet. Seitdem sind für Neubauten zusätzlich Angaben zur Warmwasseraufbereitung, zum Einsatz von Lüftungs- und Kühlungsanlagen und zur Erfüllung des Gesetzes zur Förderung erneuerbarer Energien im Wärmebereich zu erheben.

## Erhebungsdurchführung

Die Daten werden im Fall des baurechtlichen Genehmigungsverfahrens sowohl aus den Verwaltungsunterlagen der Bauaufsichtsbehörden als auch von den Bauherren gewonnen. Der Bauherr füllt bei Antragstellung einer Baugenehmigung den Statistikbogen aus und gibt diesen beim Bauamt ab. Die Bauämter leiten die Statistikbögen an die Statistischen Landesämter weiter. Weiterhin gibt es kenntnisgabe- oder anzeigepflichtige oder einem Genehmigungsverfahren unterliegende Bauvorhaben. In den Statistischen Landesämtern werden die Daten ausgewertet, zu Summensätzen aggregiert und im Anschluss an das Statistische Bundesamt weitergeleitet.

## Berichtszeitraum/-zeitpunkt und Periodizität

Die monatliche Berichterstattung über Baugenehmigungen basiert auf den von den Bauaufsichtsbehörden abgegebenen Meldungen, die nicht immer zeitgerecht übermittelt werden. Die Ergebnisse berücksichtigen daher nur diejenigen Objekte, von denen im Berichtszeitraum die Baugenehmigung übersandt wurde. Hieraus ergeben sich Unterschiede zum tatsächlichen Baugeschehen in den einzelnen Monaten. Es handelt sich um eine laufende Erhebung mit monatlicher und jährlicher

Aufbereitung. Die monatlich vorliegenden Ergebnisse beziehen sich auf die in einem Berichtsmonat im Statistischen Landesamt unabhängig vom tatsächlichen Genehmigungsmonat verarbeiteten Fälle. Baumaßnahmen an bestehenden Gebäuden können zur Verringerung der Anzahl der Wohnungen bzw. Wohn- oder Nutzflächen führen. Dadurch können in den Tabellen auch negative Werte stehen.

## **Erhebungseinheiten und -merkmale**

Erhebungseinheiten sind (Wohn- oder Nichtwohn-) Gebäude oder Gebäudeteile. Es werden neben der Errichtung neuer Gebäude auch Baumaßnahmen an bestehenden Gebäuden erfasst. Dabei werden im Wohnbau alle genehmigungspflichtigen oder zustimmungsbedürftigen Hochbaumaßnahmen einbezogen. Von der Erhebung ausgenommen sind lediglich behelfsmäßige Unterkünfte (z. B. Baracken, Gartenlauben, Wohncontainer) sowie Ferien-, Sommer- und Wochenendhäuser unter einer Mindestgröße von 50 m<sup>2</sup> Wohnfläche. Im Nichtwohnbau werden so genannte Bagatellbauten bis zu einem Volumen von 350 m<sup>3</sup> Rauminhalt oder 18.000 EUR veranschlagte Kosten des Bauwerkes nicht erfasst. Zum Erhebungsprogramm der Baugenehmigung gehört die Erfassung der Angaben zur wirtschaftssystematischen Zuordnung des Bauherrn, Art des Gebäudes, Art der Bautätigkeit, Angaben zur Größe des Bauwerkes, zur Heizungsart und Heizenergie sowie veranschlagte Baukosten sowie seit dem Jahr 2012 die Warmwasseraufbereitung, Lüftung/Kühlung und Angaben zum EEWärmeG.

## **Regionale Ebene**

Die Ergebnisse werden in dieser Veröffentlichung bis auf Kreisebene nachgewiesen.

## **Vergleichbarkeit / Klassifikationen**

Zur Gewährleistung einer einheitlichen Zuordnung und Abgrenzung von Begriffen gilt für die Statistik der Baugenehmigung die Systematik der Bauwerke.

# Glossar

## Art der Beheizung

Fernheizung liegt vor, wenn größere Bezirke von einem entfernten, zentralen Heizwerk aus beheizt werden. Blockheizung liegt vor, wenn ein Block ganzer Häuser von einem Heizsystem aus beheizt wird und die Heizquelle an einem der Gebäude angebaut ist oder sich in unmittelbarer Nähe befindet. Zentralheizung liegt vor, wenn ein Gebäude über ein Röhrensystem von einer im Gebäude befindlichen Heizquelle aus beheizt wird. Etagenheizung ist eine Form der Heizung, bei der die Räume einer Etage von einer Heizquelle über ein Röhrensystem beheizt werden.

## Baugenehmigung

Eine Baugenehmigung ist die Erteilung einer Erlaubnis durch die örtlich und sachlich zuständige Behörde, eine Baumaßnahme durchführen zu dürfen, bei der Wohnraum oder sonstiger Nutzraum geschaffen oder verändert wird. Als Baugenehmigung gilt auch eine vorläufige, mit Auflagen versehene oder eine Teilbaugenehmigung. Zu den erteilten Baugenehmigungen rechnen außerdem nicht zurückgewiesene Bauanzeigen und Zustimmungen des Bundes und der Länder.

## Bauherr

Bauherr ist, wer im eigenen Namen und für eigene oder fremde Rechnung Bauvorhaben durchführt oder durchführen lässt. Es wird zwischen öffentlichen Bauherren (Bund, Länder, Gemeinden und Sozialversicherungen), Unternehmen, privaten Haushalten sowie Organisationen ohne Erwerbszweck unterschieden.

## Baumaßnahmen an bestehenden Gebäuden

Baumaßnahmen an bestehenden Gebäuden sind bauliche Veränderungen an bestehenden Gebäuden durch Umbau-, Ausbau-, Erweiterungs- oder Wiederherstellungsmaßnahmen.

## Errichtung neuer Gebäude

Unter der Errichtung neuer Gebäude werden Neubauten und Wiederaufbauten verstanden. Als Wiederaufbau gilt der Aufbau zerstörter oder abgerissener Gebäude ab Oberkante des noch vorhandenen Kellergeschosses.

Unter **Fertigteilbauweise** wird die Errichtung eines Bauwerkes mit vorgefertigten Bauteilen (Fertigteilen) verstanden. Ein Bauwerk gilt im Hochbau als Fertigteilbau, wenn überwiegend geschosshohe oder raumbreite Fertigteile, z.B. großformatige Wandtafeln, für Außen- oder Innenwände verwendet werden. Fertigteile in diesem Sinne sind tragende, mit Anschlussmitteln versehene Bauteile, die in der Regel nicht an der Einbaustelle hergestellt werden. Sie müssen mit Hilfe ihrer Anschlussmittel sowie ohne weitere Bearbeitung zum Bauwerk zusammengefügt oder mit örtlich (am Bau) hergestellten Bauteilen fest verbunden werden können. Hierbei ist notwendig, dass der überwiegende Teil der tragenden Konstruktion (gemessen am Rauminhalt) aus Fertigteilen besteht. Für die Beurteilung „überwiegend“ sind die meist konventionell errichteten Fundamente oder Kellergeschoss mit zu berücksichtigen.

Als **konventionelle Bauten** gelten Bauvorhaben, die nicht aus Fertigteilen im obigen Sinne zusammengefügt sind.

## Gebäude

Gebäude sind selbständig benutzbare, überdachte Bauwerke, die auf Dauer errichtet sind und die von Menschen betreten werden können und geeignet oder bestimmt sind, dem Schutz von Menschen, Tieren oder Sachen zu dienen. Dabei kommt es auf die Umschließung durch Wände nicht an.

## Nichtwohngebäude

Nach der Systematik der Bauwerke sind Nichtwohngebäude solche Gebäude, die überwiegend für Nichtwohnzwecke bestimmt sind, d.h. Gebäude, in denen mehr als die Hälfte der Gesamtnutzfläche Nichtwohnzwecken dient.

Die Nichtwohngebäude sind untergliedert in die Gebäudearten

- Anstaltsgebäude
- Büro- und Verwaltungsgebäude
- Landwirtschaftliche Betriebsgebäude
- Nichtlandwirtschaftliche Betriebsgebäude
- darunter: Fabrik- und Werkstattgebäude
- Handels- und Lagergebäude
- Hotels und Gaststätten
- Sonstige Nichtwohngebäude.

## Nutzfläche

Unter der Nutzfläche versteht man die anrechenbaren Flächen in Gebäuden oder Gebäudeteilen, die nicht Wohnzwecken dienen. Die Nutzfläche ist die Fläche, die sich ergibt, wenn von der Nutzfläche gem. DIN 277 die Wohnfläche abgezogen wird.

## Rauminhalt

Der Rauminhalt ist das von den äußeren Begrenzungsflächen eines Gebäudes eingeschlossene Volumen (Bruttorauminhalt); d.h. das Produkt aus der überbauten Fläche und der anzusetzenden Höhe; es umfasst auch den Rauminhalt der Konstruktion (DIN 277 Teil1).

## Verwendeter Baustoff

Überwiegend verwendeter Baustoff ist derjenige, der bei der Erstellung der tragenden Konstruktion des Gebäudes überwiegend Verwendung findet.

## Veranschlagte Kosten

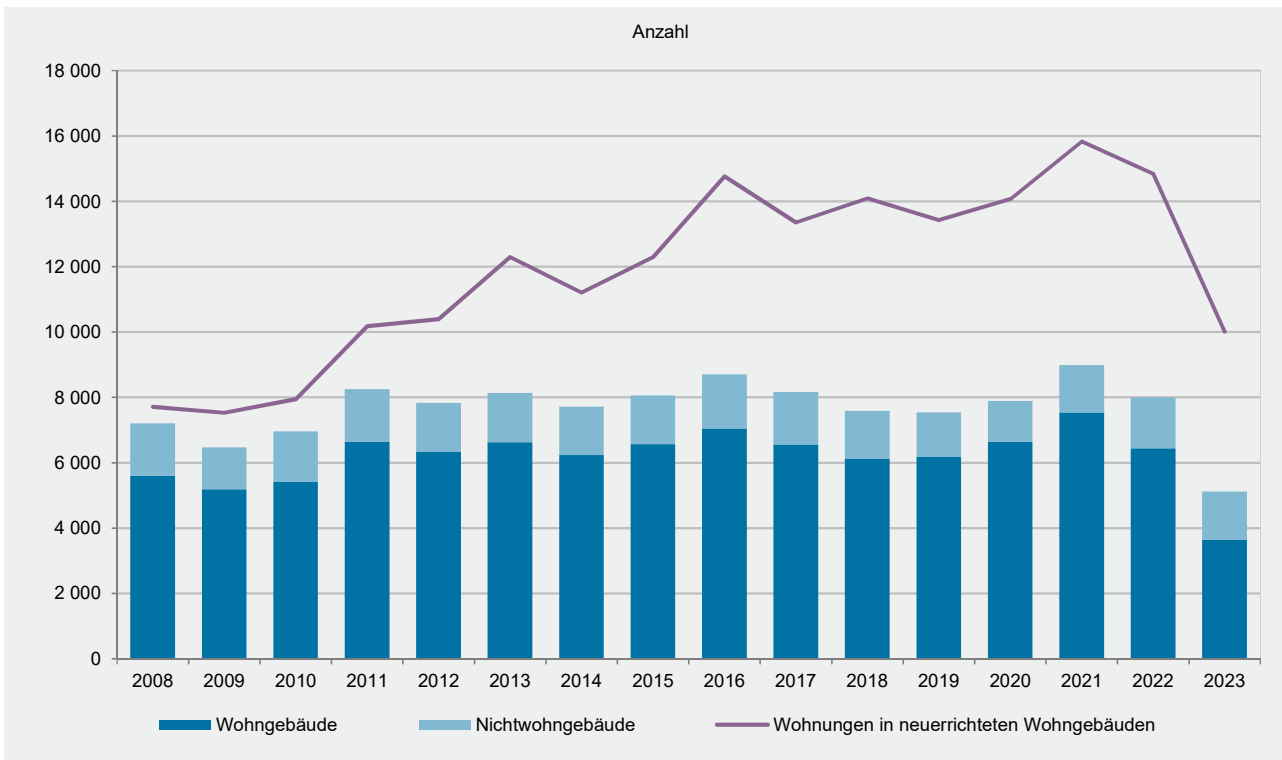
Veranschlagte Kosten im Sinne der Bautätigkeitsstatistik sind die Kosten des Bauwerks gemäß DIN 276 Kostengr. 300 und 400 und somit die Kosten der Baukonstruktionen einschl. der Erdarbeiten und baukonstruktiven Einbauten sowie der technischen Einbauten. Die Umsatzsteuer ist in den veranschlagten Kosten enthalten.

## Vorwiegende Heizenergie

Unter vorwiegend verwendeter Heizenergie wird die Energieart verstanden, die gemessen an der Gesamtheizleistung für das Gebäude überwiegt. Man unterscheidet Öl, Gas, Strom, Fernwärme, Geothermie, Umweltthermie, Solarthermie sowie sonstige Energiearten (z.B. Holz und andere regenerative Energieträger).

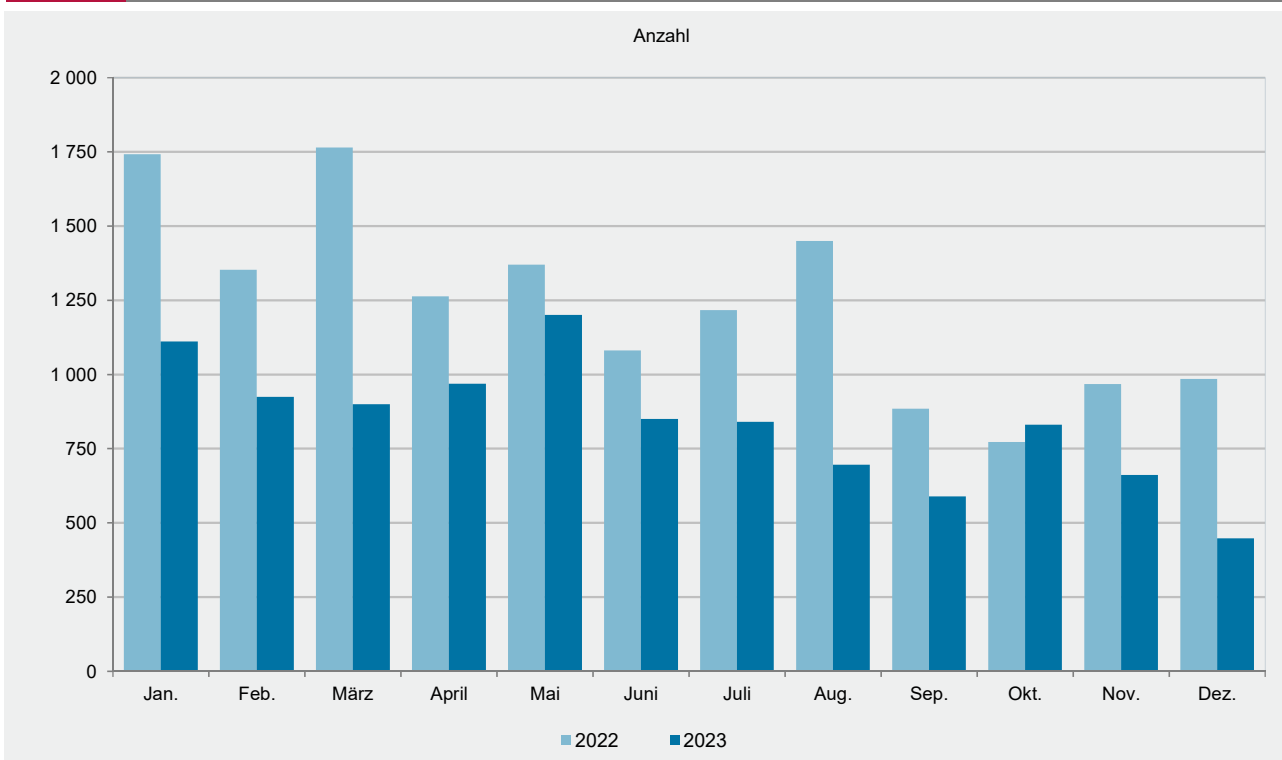
G 1

Errichtung neuer Wohn- und Nichtwohngebäude, Wohnungen in neuerrichteten Wohngebäuden 2008–2023



G 2

Genehmigte Wohnungen in neuerrichteten Wohngebäuden 2022 und 2023





Monat Jahr	Alle Baumaßnahmen			Errichtung neuer Gebäude				Baumaßnahmen an bestehenden Gebäuden		
	Gebäude/ Baumaßnahmen	Wohnungen <sup>1</sup>	veranschlagte Baukosten <sup>1</sup>	Wohngebäude		Nichtwohngebäude		insgesamt	Anteil an allen Baugenehmigungen	
				insgesamt	Wohnungen	insgesamt	Rauminhalt			
	Anzahl		1 000 EUR	Anzahl		1 000 m <sup>3</sup>		Anzahl	%	
2008	11 268	9 023	3 222 452	5 599	7 708	1 600	14 910	4 069	36,1	
2009	10 482	8 562	2 938 572	5 187	7 527	1 276	8 478	4 019	38,3	
2010	11 094	9 364	3 153 107	5 423	7 942	1 533	8 976	4 138	37,3	
2011	12 698	12 094	3 674 604	6 630	10 180	1 617	11 720	4 451	35,1	
2012	12 195	11 742	3 749 462	6 337	10 398	1 492	10 584	4 366	35,8	
2013	12 765	14 399	4 027 958	6 621	12 299	1 510	8 865	4 634	36,3	
2014	12 381	13 540	3 989 556	6 231	11 206	1 478	9 567	4 672	37,7	
2015	12 925	14 652	4 220 197	6 563	12 296	1 495	11 302	4 867	37,7	
2016	13 630	17 370	4 974 183	7 045	14 769	1 657	9 172	4 928	36,2	
2017	12 841	15 661	4 616 294	6 552	13 356	1 605	8 555	4 684	36,5	
2018	11 946	16 504	5 269 994	6 123	14 088	1 461	10 711	4 362	36,5	
2019	11 914	15 910	5 080 681	6 177	13 423	1 356	8 094	4 381	36,8	
2020	12 668	16 739	5 325 901	6 643	14 070	1 247	10 063	4 778	37,7	
2021	14 646	18 904	6 320 611	7 532	15 832	1 455	10 147	5 659	38,6	
2022	13 166	17 981	6 707 525	6 437	14 842	1 558	10 342	5 171	39,3	
2023	9 695	13 072	5 164 579	3 635	10 016	1 484	8 454	4 576	47,2	
2023	Januar	1 016	1 421	495 052	454	1 111	117	539	445	43,8
	Februar	738	1 138	385 846	289	924	99	709	350	47,4
	März	808	1 121	397 949	327	899	88	354	393	48,6
	April	781	1 318	489 226	292	968	119	783	370	47,4
	Mai	855	1 397	530 174	285	1 200	143	600	427	49,9
	Juni	883	1 130	422 416	311	850	147	943	425	48,1
	Juli	937	1 141	469 781	374	840	136	740	427	45,6
	August	792	915	370 369	294	696	150	537	348	43,9
	September	720	864	418 121	258	589	114	1 052	348	48,3
	Oktober	787	1 033	491 234	274	830	131	514	382	48,5
	November	723	908	307 659	258	661	120	436	345	47,7
	Dezember	655	686	386 752	219	448	120	1 247	316	48,2
Veränderung zum Vorjahr/Vorjahresmonat in %										
2008		-1,3	-4,0	11,2	-0,5	-4,6	0,4	26,8	-3,0	x
2009		-7,0	-5,1	-8,8	-7,4	-2,3	-20,3	-43,1	-1,2	x
2010		5,8	9,4	7,3	4,5	5,5	20,1	5,9	3,0	x
2011		14,5	29,2	16,5	22,3	28,2	5,5	30,6	7,6	x
2012		-4,0	-2,9	2,0	-4,4	2,1	-7,7	-9,7	-1,9	x
2013		4,7	22,6	7,4	4,5	18,3	1,2	-16,2	6,1	x
2014		-3,0	-6,0	-1,0	-5,9	-8,9	-2,1	7,9	0,8	x
2015		4,4	8,2	5,8	5,3	9,7	1,2	18,1	4,2	x
2016		5,5	18,6	17,9	7,3	20,1	10,8	-18,8	1,3	x
2017		-5,8	-9,8	-7,2	-7,0	-9,6	-3,1	-6,7	-5,0	x
2018		-7,0	5,4	14,2	-6,5	5,5	-9,0	25,2	-6,9	x
2019		-0,3	-3,6	-3,6	0,9	-4,7	-7,2	-24,4	0,4	x
2020		6,3	5,2	4,8	7,5	4,8	-8,0	24,3	9,1	x
2021		15,6	12,9	18,7	13,4	12,5	16,7	0,8	18,4	x
2022		-10,1	-4,9	6,1	-14,5	-6,3	7,1	1,9	-8,6	x
2023		-26,4	-27,3	-23,0	-43,5	-32,5	-4,7	-18,3	-11,5	x
2023	Januar	-10,6	-30,6	-10,2	-25,9	-36,2	-2,5	10,7	10,1	x
	Februar	-34,9	-27,6	-28,4	-51,2	-31,7	-13,2	-30,7	-18,2	x
	März	-33,8	-45,1	-38,5	-47,7	-49,0	-36,7	-70,4	-13,8	x
	April	-23,7	-15,8	4,6	-45,3	-23,4	1,7	4,9	-0,5	x
	Mai	-31,0	-11,0	-19,6	-53,2	-12,4	2,1	-30,6	-12,9	x
	Juni	-22,6	-16,5	-12,8	-43,1	-21,3	9,7	30,5	-7,6	x
	Juli	-22,7	-24,9	-13,4	-35,1	-30,9	-8,7	6,4	-12,3	x
	August	-38,1	-44,9	-36,2	-53,6	-52,0	-2,0	-4,8	-29,6	x
	September	-29,8	-31,6	-13,0	-46,6	-33,4	-5,8	-43,7	-17,5	x
	Oktober	-15,9	0,4	24,0	-32,0	7,5	-1,5	-21,8	-4,5	x
	November	-26,5	-25,1	-34,3	-41,0	-31,6	-10,4	-34,7	-16,5	x
	Dezember	-21,5	-40,2	-56,6	-43,1	-54,5	15,4	46,5	-8,4	x

<sup>1</sup> Einschließlich Baumaßnahmen an bestehenden Gebäuden.

Gebäudeart  Bauherr	Insgesamt (einschließlich Baumaßnahmen an bestehenden Gebäuden)					
	Gebäude/ Baumaßnahmen	Nutzfläche	Wohnungen		Wohnräume	veran- schlagte Baukosten
			insgesamt	Wohnfläche		
	Anzahl	100 m <sup>2</sup>	Anzahl	100 m <sup>2</sup>	Anzahl	1 000 EUR
Wohn- und Nichtwohngebäude	9 695	13 547,3	13 072	13 281,1	50 962	5 164 579
Wohnbau						
Wohngebäude zusammen	7 329	1 752,4	12 769	13 060,4	50 216	3 262 256
davon						
Wohngebäude mit 1 Wohnung	.	.	.	.	.	.
Wohngebäude mit 2 Wohnungen	.	.	.	.	.	.
Wohngebäude mit 3 oder mehr Wohnungen	.	.	.	.	.	.
Wohnheime	18	11,3	642	201,2	858	74 545
darunter: Wohngebäude mit Eigentums- wohnungen	449	675,9	3 532	3 000,6	10 953	744 832
Bauherren beim Wohnbau						
Öffentliche Bauherren	42	- 15,5	257	214,0	948	77 062
Unternehmen	873	728,5	5 618	4 472,3	16 633	1 099 660
davon						
Wohnungsunternehmen	706	757,4	4 587	3 738,3	13 964	911 347
Immobilienfonds	27	9,0	245	194,7	652	82 940
Sonstige Unternehmen	140	- 37,9	786	539,2	2 017	105 373
Private Haushalte	6 384	1 035,0	6 754	8 260,9	32 206	2 055 857
Organisationen ohne Erwerbszweck	30	4,4	140	113,3	429	29 677
Nichtwohnbau						
Nichtwohngebäude zusammen	2 366	11 794,8	303	220,7	746	1 902 323
davon						
Anstaltsgebäude	44	293,9	115	65,3	240	125 704
Büro- und Verwaltungsgebäude	197	1 262,6	41	5,1	41	341 000
Landwirtschaftliche Betriebsgebäude	221	903,8	41	48,6	182	65 378
Nichtlandwirtschaftliche Betriebsgebäude	1 496	8 085,6	73	92,6	292	872 538
darunter						
Fabrik- und Werkstattgebäude	269	2 606,7	41	49,7	149	324 484
Handels- und Lagergebäude	566	4 336,5	42	42,8	165	394 385
Hotels und Gaststätten	112	231,9	- 14	- 7,0	- 46	67 785
Sonstige Nichtwohngebäude	408	1 248,9	33	9,2	- 9	497 703
darunter: ausgewählte Infrastrukturgebäude	421	1 735,2	120	53,4	147	652 743
Bauherren beim Nichtwohnbau						
Öffentliche Bauherren	277	1 012,3	- 5	- 3,6	- 49	424 250
Unternehmen	1 189	9 403,4	182	125,7	431	1 219 206
davon						
Land- und Forstwirtschaft, Tierhaltung, Fischerei	210	980,7	18	27,9	96	66 580
Produzierendes Gewerbe	344	3 805,2	7	- 1,4	3	411 849
Handel, Kreditinstitute, Versicherungen, Dienstleistungsgewerbe, Verkehr und Nachrichtenübermittlung	635	4 617,4	157	99,1	332	740 777
darunter: Immobilienfonds	25	230,5	8	7,5	38	58 734
Private Haushalte	810	1 046,9	108	82,0	315	136 261
Organisationen ohne Erwerbszweck	90	332,3	18	16,7	49	122 606

Gebäudeart  Bauherr	Errichtung neuer Gebäude					
	Gebäude	Rauminhalt	Nutzfläche	Wohnungen		veranschlagte Baukosten
				insgesamt	Wohnfläche	
	Anzahl	1 000 m <sup>3</sup>	100 m <sup>2</sup>	Anzahl	100 m <sup>2</sup>	1 000 EUR
Wohn- und Nichtwohngebäude	5 119	14 071	13 500,0	10 212	10 506,3	3 914 523
Wohnbau						
Wohngebäude zusammen	3 635	5 617	2 827,0	10 016	10 320,4	2 504 189
davon						
Wohngebäude mit 1 Wohnung	2 608	2 229	1 032,2	2 608	4 172,8	991 396
Wohngebäude mit 2 Wohnungen	425	542	252,5	850	1 015,0	235 383
Wohngebäude mit 3 oder mehr Wohnungen	595	2 729	1 501,9	5 986	4 961,6	1 209 575
Wohnheime	7	116	40,5	572	171,0	67 835
darunter: Wohngebäude mit Eigentumswohnungen	260	1 491	902,3	3 095	2 620,3	651 460
Bauherren beim Wohnbau						
Öffentliche Bauherren	15	72	36,6	158	124,6	35 841
Unternehmen	654	2 110	1 114,8	4 796	3 865,5	957 813
davon:						
Wohnungsunternehmen	564	1 836	1 011,2	4 054	3 346,4	822 995
Immobilienfonds	15	103	12,7	248	187,1	63 412
Sonstige Unternehmen	75	171	90,9	494	332,1	71 406
Private Haushalte	2 953	3 382	1 652,9	4 940	6 238,6	1 487 020
Organisationen ohne Erwerbszweck	13	53	22,7	122	91,8	23 515
Nichtwohnbau						
Nichtwohngebäude zusammen	1 484	8 454	10 673,0	196	185,9	1 410 334
davon						
Anstaltsgebäude	23	152	277,7	74	55,5	73 314
Büro- und Verwaltungsgebäude	86	637	1 101,5	54	44,3	252 030
Landwirtschaftliche Betriebsgebäude	164	546	842,0	11	20,4	52 436
Nichtlandwirtschaftliche Betriebsgebäude	1 035	6 466	7 455,0	49	56,3	708 815
darunter						
Fabrik- und Werkstattgebäude	161	1 990	2 167,5	21	22,8	269 818
Handels- und Lagergebäude	389	3 971	4 244,9	20	23,1	335 013
Hotels und Gaststätten	21	64	172,4	2	2,0	28 056
Sonstige Nichtwohngebäude	176	653	996,9	8	9,5	323 739
darunter: ausgewählte Infrastrukturgebäude	198	931	1 461,4	81	67,0	429 468
Bauherren beim Nichtwohnbau						
Öffentliche Bauherren	133	568	831,6	16	14,9	279 578
Unternehmen	762	7 244	8 657,3	120	106,0	970 797
davon						
Land- und Forstwirtschaft, Tierhaltung, Fischerei	170	590	893,1	13	21,9	57 463
Produzierendes Gewerbe	233	3 186	3 335,2	15	15,1	352 369
Handel, Kreditinstitute, Versicherungen, Dienstleistungsgewerbe, Verkehr und Nachrichtenübermittlung	359	3 468	4 429,0	92	69,1	560 965
darunter: Immobilienfonds	15	145	228,2	2	2,2	50 382
Private Haushalte	553	504	928,7	37	44,9	91 262
Organisationen ohne Erwerbszweck	36	139	255,4	23	20,1	68 697

Verwaltungsbezirk	Alle Baumaßnahmen (einschließlich Baumaßnahmen an bestehenden Gebäuden)					Errichtung neuer Wohngebäude	
	Gebäude/ Bau- maßnahmen	Nutz- fläche	Wohnungen		veran- schlagte Baukosten	Gebäude	Raum- inhalt
			ins- gesamt	Wohn- fläche			
	Anzahl	100 m <sup>2</sup>	Anzahl	100 m <sup>2</sup>	1 000 EUR	Anzahl	1 000 m <sup>3</sup>
Frankenthal (Pfalz), St.	47	12,0	62	87,0	17 316	15	36
Kaiserslautern, St.	160	- 3,6	427	417,2	91 149	50	147
Koblenz, St.	70	41,7	327	226,0	59 653	25	74
Landau i. d. Pf., St.	95	87,3	567	332,7	134 411	26	217
Ludwigshafen a. Rh., St.	165	32,9	684	403,2	144 340	43	185
Mainz, St.	177	174,5	612	524,7	146 053	51	258
Neustadt a. d. Weinstr., St.	94	12,2	109	128,7	32 530	27	42
Pirmasens, St.	28	- 1,7	57	56,4	12 136	18	24
Speyer, St.	72	41,0	179	175,5	56 395	27	90
Trier, St.	113	81,7	526	446,9	113 087	47	232
Worms, St.	57	21,0	166	137,7	32 371	28	61
Zweibrücken, St.	31	12,8	29	35,2	10 602	12	20
Ahrweiler	333	129,3	444	523,1	130 699	200	245
Altenkirchen (Ww.)	191	- 22,1	216	250,2	48 454	74	80
Alzey-Worms	263	81,5	460	505,9	117 348	161	229
Bad Dürkheim	268	20,3	285	338,3	81 113	120	129
Bad Kreuznach	326	56,4	812	851,6	185 829	175	325
Bad Kreuznach, gr. kr. St.	75	59,2	334	332,1	76 503	43	137
Bernkastel-Wittlich	292	9,0	395	420,0	104 677	124	154
Birkenfeld	120	- 0,5	141	143,1	37 564	58	53
Idar-Oberstein, gr. kr. St.	23	- 9,1	50	47,5	12 081	12	14
Cochem-Zell	130	35,2	166	178,6	47 755	76	86
Donnersbergkreis	168	23,1	177	240,1	51 010	86	95
Eifelkreis Bitburg-Prüm	287	45,7	442	462,9	122 099	152	203
Germersheim	233	74,9	368	375,3	99 266	117	164
Kaiserslautern	207	51,4	240	346,7	76 573	106	150
Kusel	147	9,1	144	201,6	42 199	78	77
Mainz-Bingen	517	129,6	756	877,6	214 276	307	377
Bingen am Rhein, gr. kr. St.	120	17,8	125	159,7	27 676	85	61
Ingelheim am Rhein, gr. kr. St.	58	1,3	139	134,0	44 795	21	56
Mayen-Koblenz	396	68,9	621	629,6	143 785	212	263
Andernach, gr. kr. St.	21	6,6	59	50,6	11 885	9	22
Mayen, gr. kr. St.	72	8,8	120	125,3	22 302	55	52
Neuwied	394	70,8	665	704,8	149 934	203	296
Neuwied, gr. kr. St.	88	10,4	104	107,0	24 046	27	41
Rhein-Hunsrück-Kreis	242	59,5	277	337,5	82 774	151	149
Rhein-Lahn-Kreis	227	47,8	296	327,2	77 485	118	145
Lahnstein, gr. kr. St.	14	3,6	28	27,0	7 025	3	12
Rhein-Pfalz-Kreis	218	29,1	196	266,7	65 664	93	96
Südliche Weinstraße	158	34,3	238	267,9	68 309	67	104
Südwestpfalz	221	28,9	174	261,8	62 556	106	104
Trier-Saarburg	324	127,6	606	606,8	175 328	155	285
Vulkaneifel	189	23,7	232	253,0	62 376	111	110
Westerwaldkreis	369	107,0	673	719,1	165 140	216	312
Rheinland-Pfalz	7 329	1 752,4	12 769	13 060,4	3 262 256	3 635	5 617
kreisfreie Städte	1 109	511,9	3 745	2 971,3	850 043	369	1 386
Landkreise	6 220	1 240,5	9 024	10 089,1	2 412 213	3 266	4 231

Verwaltungsbezirk	Errichtung neuer Wohngebäude			Davon Wohngebäude mit ... Wohnungen			
	Wohnungen		veranschlagte Baukosten	1	2	3 oder mehr	
	insgesamt	Wohnfläche				Gebäude	Wohnungen
	Anzahl	100 m <sup>2</sup>	1 000 EUR	Anzahl			
Frankenthal (Pfalz), St.	52	74,0	13 539	7	3	5	39
Kaiserslautern, St.	308	300,6	63 401	27	5	18	271
Koblenz, St.	165	128,5	28 785	14	2	9	147
Landau i. d. Pf., St.	498	269,6	110 324	10	3	10	281
Ludwigshafen a. Rh., St.	626	309,7	113 180	21	4	17	260
Mainz, St.	518	430,5	103 948	19	5	27	489
Neustadt a. d. Weinstr., St.	61	81,8	17 979	16	5	6	35
Pirmasens, St.	41	41,9	10 707	11	2	4	25
Speyer, St.	169	154,3	46 683	19	-	8	150
Trier, St.	480	397,0	96 095	20	6	20	442
Worms, St.	135	110,0	26 642	17	3	8	112
Zweibrücken, St.	19	27,4	8 457	8	2	2	7
Ahrweiler	380	441,0	106 831	138	29	33	184
Altenkirchen (Ww.)	130	151,9	35 728	54	9	11	58
Alzey-Worms	372	416,7	95 310	124	16	21	216
Bad Dürkheim	206	253,4	54 142	92	9	19	96
Bad Kreuznach	605	653,9	147 995	129	18	28	440
Bad Kreuznach, gr. kr. St.	285	292,3	68 327	25	6	12	248
Bernkastel-Wittlich	235	283,7	73 118	95	9	20	122
Birkenfeld	78	90,0	24 514	45	10	3	13
Idar-Oberstein, gr. kr. St.	18	23,4	7 169	10	1	1	6
Cochem-Zell	132	153,2	39 389	58	11	7	52
Donnersbergkreis	137	187,9	40 228	68	10	8	49
Eifelkreis Bitburg-Prüm	301	351,6	89 920	111	20	21	150
Germersheim	293	298,9	74 225	69	20	27	157
Kaiserslautern	203	292,7	62 125	79	16	11	92
Kusel	108	150,8	30 655	66	5	7	32
Mainz-Bingen	636	732,4	161 418	239	35	33	327
Bingen am Rhein, gr. kr. St.	112	137,8	22 668	81	-	4	31
Ingelheim am Rhein, gr. kr. St.	87	84,7	27 158	10	5	6	67
Mayen-Koblenz	486	523,2	114 936	144	22	46	298
Andernach, gr. kr. St.	49	43,3	9 591	1	1	7	46
Mayen, gr. kr. St.	102	113,3	18 886	46	4	5	48
Neuwied	525	569,8	120 281	134	32	37	327
Neuwied, gr. kr. St.	76	74,2	17 663	17	1	9	57
Rhein-Hunsrück-Kreis	223	273,7	67 231	128	13	10	69
Rhein-Lahn-Kreis	265	286,0	67 326	92	11	15	151
Lahnstein, gr. kr. St.	25	24,2	6 248	-	-	3	25
Rhein-Pfalz-Kreis	138	184,1	42 265	75	10	8	43
Südliche Weinstraße	172	198,4	44 482	39	14	14	105
Südwestpfalz	124	197,1	46 017	93	11	2	9
Trier-Saarburg	516	525,2	139 554	104	17	34	378
Vulkaneifel	166	189,6	47 451	84	20	7	42
Westerwaldkreis	513	589,8	139 308	159	18	39	318
Rheinland-Pfalz	10 016	10 320,4	2 504 189	2 608	425	595	5 986
kreisfreie Städte	3 072	2 325,5	639 740	189	40	134	2 258
Landkreise	6 944	7 994,9	1 864 449	2 419	385	461	3 728

Gebäudeart  Bauherr	Insgesamt (einschl. Baumaßnahmen an best. Gebäuden)				Errichtung neuer Gebäude				
	Ge- bäude/ Baumaß- nahmen	Nutz- fläche	Woh- nungen	veran- schlagte Baukosten	Gebäude	Raum- inhalt	Nutz- fläche	Woh- nungen	veran- schlagte Baukosten
	Anzahl	100 m <sup>2</sup>	Anzahl	1 000 EUR	Anzahl	1 000 m <sup>3</sup>	100 m <sup>2</sup>	Anzahl	1 000 EUR
Nichtwohngebäude insgesamt	2 366	11 794,8	303	1 902 323	1 484	8 454	10 673,0	196	1 410 334
davon									
Öffentliche Bauherren	277	1 012,3	- 5	424 250	133	568	831,6	16	279 578
Unternehmen	1 189	9 403,4	182	1 219 206	762	7 244	8 657,3	120	970 797
Private Haushalte	810	1 046,9	108	136 261	553	504	928,7	37	91 262
Organisationen ohne Erwerbszweck	90	332,3	18	122 606	36	139	255,4	23	68 697
Gebäudearten									
Anstaltsgebäude	44	293,9	115	125 704	23	152	277,7	74	73 314
davon									
Öffentliche Bauherren	6	53,8	13	22 803	4	26	49,5	13	16 828
Unternehmen	13	86,0	83	41 652	7	55	92,9	38	23 751
Private Haushalte	10	9,2	- 2	1 457	5	2	5,1	-	646
Organisationen ohne Erwerbszweck	15	144,9	21	59 792	7	69	130,2	23	32 089
Büro- und Verwaltungsgebäude	197	1 262,6	41	341 000	86	637	1 101,5	54	252 030
davon									
Öffentliche Bauherren	15	92,4	- 9	34 234	3	42	71,3	-	23 951
Unternehmen	141	1 064,4	29	281 084	72	535	946,7	33	210 031
Private Haushalte	31	86,5	23	20 320	10	55	75,0	21	16 008
Organisationen ohne Erwerbszweck	10	19,4	- 2	5 362	1	4	8,5	-	2 040
Landwirtschaftliche Betriebsgebäude	221	903,8	41	65 378	164	546	842,0	11	52 436
davon									
Öffentliche Bauherren	2	3,2	1	2 950	1	1	3,9	-	100
Unternehmen	182	865,4	16	56 433	152	521	794,0	11	50 612
Private Haushalte	37	35,2	24	5 995	11	24	44,1	-	1 724
Organisationen ohne Erwerbszweck	-	-	-	-	-	-	-	-	-
Nichtlandwirtschaftliche Betriebsgebäude	1 496	8 085,6	73	872 538	1 035	6 466	7 455,0	49	708 815
davon									
Öffentliche Bauherren	79	204,6	5	48 213	57	139	186,9	3	41 755
Unternehmen	787	7 029,3	50	726 888	504	5 928	6 522,3	34	602 485
Private Haushalte	611	827,0	17	87 380	466	388	727,4	12	62 705
Organisationen ohne Erwerbszweck	19	24,7	1	10 057	8	12	18,4	-	1 870
darunter									
Fabrik- und Werkstattgebäude	269	2 606,7	41	324 484	161	1 990	2 167,5	21	269 818
davon									
Öffentliche Bauherren	15	46,8	1	14 479	13	32	45,6	1	14 129
Unternehmen	226	2 461,6	37	296 911	134	1 915	2 057,8	18	246 850
Private Haushalte	26	98,2	3	13 035	14	43	64,1	2	8 839
Organisationen ohne Erwerbszweck	2	0,1	-	59	-	-	-	-	-
Handels- und Lagergebäude	566	4 336,5	42	394 385	389	3 971	4 244,9	20	335 013
davon									
Öffentliche Bauherren	26	50,6	-	5 990	19	51	45,3	-	4 797
Unternehmen	405	3 982,5	27	356 194	280	3 739	3 924,0	15	306 157
Private Haushalte	129	289,0	15	30 118	86	172	262,8	5	23 259
Organisationen ohne Erwerbszweck	6	14,4	-	2 083	4	9	12,9	-	800
Hotels und Gaststätten	112	231,9	- 14	67 785	21	64	172,4	2	28 056
davon									
Öffentliche Bauherren	4	8,9	-	3 316	3	6	8,8	-	3 266
Unternehmen	67	172,2	- 14	40 984	13	43	131,0	-	18 050
Private Haushalte	37	47,5	- 1	17 105	5	16	32,5	2	6 740
Organisationen ohne Erwerbszweck	4	3,3	1	6 380	-	-	-	-	-
Sonstige Nichtwohngebäude	408	1 248,9	33	497 703	176	653	996,9	8	323 739
davon									
Öffentliche Bauherren	175	658,3	- 15	316 050	68	360	520,0	-	196 944
Unternehmen	66	358,3	4	113 149	27	204	301,3	4	83 918
Private Haushalte	121	89,1	46	21 109	61	36	77,1	4	10 179
Organisationen ohne Erwerbszweck	46	143,3	- 2	47 395	20	53	98,4	-	32 698

Verwaltungsbezirk	Insgesamt (einschl. Baumaßnahmen an best. Gebäuden)				Errichtung neuer Gebäude				
	Ge- bäude/ Baumaß- nahmen	Nutz- fläche	Woh- nungen	veran- schlagte Baukosten	Gebäude	Raum- inhalt	Nutz- fläche	Woh- nungen	veran- schlagte Baukosten
	Anzahl	100 m <sup>2</sup>	Anzahl	1 000 EUR	Anzahl	1 000 m <sup>3</sup>	100 m <sup>2</sup>	Anzahl	1 000 EUR
Frankenthal (Pfalz), St.	10	74,1	4	15 855	7	50	77,0	-	13 845
Kaiserslautern, St.	45	402,7	69	78 294	23	352	404,0	20	69 956
Koblenz, St.	23	185,4	5	81 068	10	105	171,3	5	26 760
Landau i. d. Pf., St.	26	50,4	-	12 639	6	15	25,2	-	8 934
Ludwigshafen a. Rh., St.	27	191,3	- 20	68 480	16	91	149,9	-	54 271
Mainz, St.	56	257,5	6	134 527	27	223	353,8	2	120 909
Neustadt a. d. Weinstr., St.	23	178,5	-	33 258	13	112	155,8	6	26 716
Pirmasens, St.	15	47,8	- 1	7 437	8	20	38,2	-	4 094
Speyer, St.	20	50,7	- 4	25 330	6	24	35,8	-	8 804
Trier, St.	29	167,6	12	65 880	17	91	139,8	16	30 652
Worms, St.	20	103,8	5	21 328	13	62	95,5	-	15 067
Zweibrücken, St.	16	271,3	-	19 156	10	290	271,2	-	18 942
Ahrweiler	70	492,8	- 6	60 912	56	484	475,1	6	50 616
Altenkirchen (Ww.)	87	317,0	9	50 021	53	157	262,2	2	41 440
Alzey-Worms	62	285,8	8	50 314	34	178	250,6	2	40 148
Bad Dürkheim	66	166,9	-	31 179	33	82	146,6	1	24 371
Bad Kreuznach	104	539,0	25	70 541	58	352	493,5	-	48 803
Bad Kreuznach, gr. kr. St.	23	139,3	1	14 990	12	88	124,5	-	12 380
Bernkastel-Wittlich	113	864,7	12	73 911	70	438	585,2	3	48 593
Birkenfeld	46	142,0	25	36 465	22	71	110,3	15	16 596
Idar-Oberstein, gr. kr. St.	8	6,8	12	9 950	2	2	4,3	-	790
Cochem-Zell	83	231,5	6	29 352	56	121	205,9	5	25 047
Donnersbergkreis	58	184,1	16	37 982	37	110	169,1	18	22 744
Eifelkreis Bitburg-Prüm	112	488,8	19	85 588	87	303	469,7	13	58 376
Germersheim	78	499,2	1	62 350	44	460	475,6	2	42 558
Kaiserslautern	62	165,6	4	24 917	42	112	154,1	3	21 013
Kusel	43	121,4	3	11 171	30	70	106,8	3	9 582
Mainz-Bingen	98	464,3	15	86 248	63	302	423,2	6	71 630
Bingen am Rhein, gr. kr. St.	10	75,7	6	17 320	4	28	55,6	3	10 600
Ingelheim am Rhein, gr. kr. St.	23	186,5	4	37 458	15	135	180,5	1	35 728
Mayen-Koblenz	135	727,3	- 6	101 477	99	587	699,5	4	96 276
Andernach, gr. kr. St.	4	112,3	-	29 450	4	77	112,3	-	29 450
Mayen, gr. kr. St.	16	33,0	- 2	4 539	10	18	30,6	2	3 199
Neuwied	136	546,2	23	82 252	83	344	485,4	20	60 981
Neuwied, gr. kr. St.	26	128,8	2	19 194	16	108	121,2	-	16 299
Rhein-Hunsrück-Kreis	82	837,1	5	96 483	59	932	781,1	1	83 104
Rhein-Lahn-Kreis	79	235,2	3	46 739	46	104	179,6	2	24 654
Lahnstein, gr. kr. St.	4	26,1	- 1	4 322	2	11	24,1	-	4 279
Rhein-Pfalz-Kreis	41	672,4	16	49 675	22	639	661,1	15	46 896
Südliche Weinstraße	57	162,4	-	27 151	32	91	138,0	4	13 334
Südwestpfalz	78	198,1	- 1	17 751	53	81	150,9	1	10 522
Trier-Saarburg	127	380,6	22	51 283	82	268	360,5	5	36 502
Vulkaneifel	96	313,4	6	34 985	74	230	298,3	6	31 926
Westerwaldkreis	143	778,2	22	120 324	93	505	673,3	10	85 672
Rheinland-Pfalz	2 366	11 794,8	303	1 902 323	1 484	8 454	10 673,0	196	1 410 334
kreisfreie Städte	310	1 981,2	76	563 252	156	1 435	1 917,4	49	398 950
Landkreise	2 056	9 813,7	227	1 339 071	1 328	7 019	8 755,6	147	1 011 384

Gebäudeart	Insgesamt	Vorwiegend verwendete Heizenergie					
		davon sind ausgestattet mit ...					
		Fern- heizung	Block- heizung	Zentral- heizung	Etagen- heizung	Einzelraum- heizung	ohne Heizung
Anzahl							

#### Wohnbau

Wohngebäude zusammen	3 635	120	157	3 291	4	47	16
darin: Wohnungen	10 016	1 803	291	7 767	6	57	92
davon							
Wohngebäude mit 1 Wohnung	2 608	58	146	2 351	2	41	10
Wohngebäude mit 2 Wohnungen	425	16	3	397	2	5	2
Wohngebäude mit 3 oder mehr Wohnungen	595	44	8	538	-	1	4
darin: Wohnungen	5 986	1 375	139	4 388	-	6	78
Wohnheime	7	2	-	5	-	-	-
darin: Wohnungen	572	338	-	234	-	-	-
darunter: Wohngebäude mit Eigentums- wohnungen	260	20	2	237	-	-	1
darin: Wohnungen	3 095	855	35	2 201	-	-	4

#### Nichtwohnbau

Nichtwohngebäude zusammen	1 484	45	7	440	3	58	931
davon							
Anstaltsgebäude	23	5	-	15	-	3	-
Büro- und Verwaltungsgebäude	86	6	-	74	1	5	-
Landwirtschaftliche Betriebsgebäude	164	1	-	9	-	1	153
Nichtlandwirtschaftliche Betriebsgebäude	1 035	17	4	261	2	37	714
darunter							
Fabrik- und Werkstattgebäude	161	6	2	96	1	8	48
Handels- und Lagergebäude	389	8	1	121	-	17	242
Hotels und Gaststätten	21	3	-	12	1	4	1
Sonstige Nichtwohngebäude	176	16	3	81	-	12	64



Gebäudeart	Insgesamt	Vorwiegend verwendete primäre Heizenergie					
		Gas	Umwelt- thermie	Geothermie	Holz	Strom	sonstige <sup>1</sup>
		Anzahl					

Wohnbau							
Wohngebäude zusammen	3 619	163	2 722	211	66	253	204
darin: Wohnungen	9 924	615	5 780	433	522	552	2 022
davon							
Wohngebäude mit 1 Wohnung	2 598	90	2 001	153	47	188	119
Wohngebäude mit 2 Wohnungen	423	26	312	27	9	25	24
Wohngebäude mit 3 oder mehr Wohnungen	591	46	407	30	9	40	59
darin: Wohnungen	5 908	446	3 140	220	271	314	1 517
Wohnheime	7	1	2	1	1	-	2
darin: Wohnungen	572	27	15	6	186	-	338
darunter: Wohngebäude mit Eigentums- wohnungen	259	15	191	7	3	17	26
darin: Wohnungen	3 091	123	1 608	65	214	146	935
Nichtwohnbau							
Nichtwohngebäude zusammen	553	87	247	30	22	91	76
davon							
Anstaltsgebäude	23	5	9	1	1	2	5
Büro- und Verwaltungsgebäude	86	10	46	8	1	13	8
Landwirtschaftliche Betriebsgebäude	11	-	8	-	-	1	2
Nichtlandwirtschaftliche Betriebsgebäude	321	59	147	11	11	54	39
darunter							
Fabrik- und Werkstattgebäude	113	20	54	2	6	18	13
Handels- und Lagergebäude	147	29	69	6	2	23	18
Hotels und Gaststätten	20	1	7	1	1	7	3
Sonstige Nichtwohngebäude	112	13	37	10	9	21	22

<sup>1</sup> Öl, Fernwärme, Solarthermie, Biogas, sonstige Biomasse und sonstige Heizenergie.

Gebäudeart  Bauherr	Wohnfläche je ...		Umbauter Raum je ...		Veranschlagte Baukosten je ...			
	Gebäude	Wohnung	Gebäude	Wohnung	Gebäude	Wohnung	m <sup>2</sup> Wohn- fläche	m <sup>3</sup> umbauter Raum
	m <sup>2</sup>		m <sup>3</sup>		1 000 EUR		EUR	

## Neubau insgesamt

Wohngebäude zusammen	284	103	1 545	561	689	250	2 426	446
davon								
Wohngebäude mit 1 Wohnung	160	160	855	855	380	380	2 376	445
Wohngebäude mit 2 Wohnungen	239	119	1 276	638	554	277	2 319	434
Wohngebäude mit 3 oder mehr Wohnungen	834	83	4 587	456	2 033	202	2 438	443
Wohnheime	2 443	30	16 629	204	9 691	119	3 967	583
darunter: Wohngebäude mit Eigentums- wohnungen	1 008	85	5 736	482	2 506	210	2 486	437

## Bauherren beim Neubau insgesamt

Öffentliche Bauherren	831	79	4 799	456	2 389	227	2 877	498
Unternehmen	591	81	3 226	440	1 465	200	2 478	454
Private Haushalte	211	126	1 145	685	504	301	2 384	440
Organisationen ohne Erwerbszweck	706	75	4 096	436	1 809	193	2 563	442

## Neubau Fertigteilbau

Wohngebäude zusammen	164	125	823	627	367	279	2 237	446
davon								
Wohngebäude mit 1 Wohnung	142	142	703	703	317	317	2 240	450
Wohngebäude mit 2 Wohnungen	218	109	1 109	554	505	253	2 318	456
Wohngebäude mit 3 oder mehr Wohnungen	733	80	3 834	416	1 565	170	2 135	408
Wohnheime	218	36	1 032	172	847	141	3 885	821
darunter: Wohngebäude mit Eigentums- wohnungen	1 076	79	5 817	425	2 335	170	2 170	401

## Bauherren beim Neubau Fertigteilbau

Öffentliche Bauherren	964	54	3 922	218	888	49	921	226
Unternehmen	189	100	825	436	301	159	1 592	365
Private Haushalte	157	137	813	710	378	330	2 418	465
Organisationen ohne Erwerbszweck	310	95	1 249	384	588	181	1 901	471

## Neubau konventionelle Bauart

Wohngebäude zusammen	329	100	1 817	551	810	246	2 462	446
davon								
Wohngebäude mit 1 Wohnung	170	170	933	933	413	413	2 435	442
Wohngebäude mit 2 Wohnungen	243	122	1 314	657	565	282	2 319	430
Wohngebäude mit 3 oder mehr Wohnungen	839	83	4 624	458	2 056	204	2 451	445
Wohnheime	2 814	30	19 229	204	11 165	118	3 968	581
darunter: Wohngebäude mit Eigentums- wohnungen	1 005	85	5 733	485	2 512	212	2 500	438

## Bauherren beim Neubau konventionelle Bauart

Öffentliche Bauherren	810	86	4 935	526	2 620	279	3 235	531
Unternehmen	729	79	4 050	440	1 864	203	2 556	460
Private Haushalte	232	124	1 273	679	552	294	2 375	433
Organisationen ohne Erwerbszweck	882	73	5 361	443	2 351	194	2 666	439

Gebäudeart  Bauherr	Nutzfläche	Umbauter Raum	Veranschlagte Baukosten je ...		
	je Gebäude		Gebäude	m <sup>2</sup> Nutzfläche	m <sup>3</sup> umbauter Raum
	m <sup>2</sup>	m <sup>3</sup>	1 000 EUR	EUR	

## Neubau insgesamt

Nichtwohngebäude zusammen	719	5 697	950	1 321	167
davon					
Anstaltsgebäude	1 207	6 594	3 188	2 640	483
Büro- und Verwaltungsgebäude	1 281	7 402	2 931	2 288	396
Landwirtschaftliche Betriebsgebäude	513	3 332	320	623	96
Nichtlandwirtschaftliche Betriebsgebäude	720	6 248	685	951	110
darunter					
Fabrik- und Werkstattgebäude	1 346	12 358	1 676	1 245	136
Handels- und Lagergebäude	1 091	10 207	861	789	84
Hotels und Gaststätten	821	3 059	1 336	1 628	437
Sonstige Nichtwohngebäude	566	3 710	1 839	3 248	496

## Bauherren beim Neubau insgesamt

Öffentliche Bauherren	625	4 271	2 102	3 362	492
Unternehmen	1 136	9 506	1 274	1 121	134
darunter: Immobilienfonds	1 521	9 693	3 359	2 208	347
Private Haushalte	168	911	165	983	181
Organisationen ohne Erwerbszweck	710	3 849	1 908	2 690	496

## Neubau Fertigteilbau

Nichtwohngebäude zusammen	1 045	9 651	833	797	86
davon					
Anstaltsgebäude	116	433	197	1 698	455
Büro- und Verwaltungsgebäude	898	4 875	1 437	1 601	295
Landwirtschaftliche Betriebsgebäude	582	3 934	278	478	71
Nichtlandwirtschaftliche Betriebsgebäude	1 250	12 182	920	736	76
darunter					
Fabrik- und Werkstattgebäude	1 915	19 806	1 771	925	89
Handels- und Lagergebäude	1 582	15 835	1 054	666	67
Hotels und Gaststätten	72	279	120	1 665	431
Sonstige Nichtwohngebäude	315	1 630	726	2 302	445

## Bauherren beim Neubau Fertigteilbau

Öffentliche Bauherren	265	1 397	502	1 893	359
Unternehmen	1 416	13 530	1 078	761	80
darunter: Immobilienfonds	714	5 613	696	975	124
Private Haushalte	216	1 148	148	687	129
Organisationen ohne Erwerbszweck	541	2 750	1 425	2 637	518

## Neubau konventionelle Bauart

Nichtwohngebäude zusammen	518	3 252	1 023	1 977	315
davon					
Anstaltsgebäude	1 511	8 306	4 018	2 660	484
Büro- und Verwaltungsgebäude	1 429	8 381	3 509	2 455	419
Landwirtschaftliche Betriebsgebäude	457	2 836	354	775	125
Nichtlandwirtschaftliche Betriebsgebäude	376	2 386	532	1 415	223
darunter					
Fabrik- und Werkstattgebäude	837	5 699	1 590	1 899	279
Handels- und Lagergebäude	533	3 806	641	1 204	169
Hotels und Gaststätten	1 120	4 171	1 822	1 627	437
Sonstige Nichtwohngebäude	684	4 681	2 359	3 451	504

## Bauherren beim Neubau konventionelle Bauart

Öffentliche Bauherren	744	5 219	2 630	3 534	504
Unternehmen	847	5 353	1 476	1 743	276
darunter: Immobilienfonds	1 645	10 320	3 769	2 290	365
Private Haushalte	153	835	170	1 116	204
Organisationen ohne Erwerbszweck	805	4 470	2 181	2 710	488

Gebäudeart  Bauherr	Errichtung neuer Gebäude						
	Gebäude	Rauminhalt	Nutzfläche	Wohnungen		Wohnräume	veranschlagte Baukosten
				insgesamt	Wohnfläche		
	Anzahl	1 000 m <sup>3</sup>	100 m <sup>2</sup>	Anzahl	100 m <sup>2</sup>	Anzahl	1 000 EUR
Wohn- und Nichtwohngebäude	1 561	6 290	6 239,3	1 316	1 642,7	6 482	837 120
Wohnbau							
Wohngebäude zusammen	994	818	312,4	1 306	1 631,8	6 450	364 996
davon							
Wohngebäude mit 1 Wohnung	888	625	248,8	888	1 256,6	4 974	281 413
Wohngebäude mit 2 Wohnungen	77	85	28,6	154	167,9	664	38 915
Wohngebäude mit 3 oder mehr Wohnungen	28	107	34,5	258	205,3	794	43 821
Wohnheime	1	1	0,5	6	2,2	18	847
darunter: Wohngebäude mit Eigentumswohnungen	10	58	11,0	137	107,6	410	23 346
Bauherren beim Wohnbau							
Öffentliche Bauherren	2	8	0,7	36	19,3	76	1 775
Unternehmen	167	138	27,8	316	315,3	1 218	50 212
davon							
Wohnungsunternehmen	158	128	23,1	290	293,6	1 101	45 125
Immobilienfonds	-	-	-	-	-	-	-
Sonstige Unternehmen	9	10	4,7	26	21,8	117	5 087
Private Haushalte	821	668	282,8	941	1 284,9	5 116	310 656
Organisationen ohne Erwerbszweck	4	5	1,0	13	12,4	40	2 353
Nichtwohnbau							
Nichtwohngebäude zusammen	567	5 472	5 926,9	10	10,8	32	472 124
davon							
Anstaltsgebäude	5	2	5,8	-	-	-	985
Büro- und Verwaltungsgebäude	24	117	215,4	-	-	-	34 489
Landwirtschaftliche Betriebsgebäude	74	291	430,7	3	5,2	14	20 571
Nichtlandwirtschaftliche Betriebsgebäude	408	4 970	5 098,4	7	5,6	18	375 431
darunter							
Fabrik- und Werkstattgebäude	76	1 505	1 455,7	3	1,9	7	134 628
Handels- und Lagergebäude	207	3 278	3 275,4	4	3,7	11	218 261
Hotels und Gaststätten	6	2	4,3	-	-	-	721
Sonstige Nichtwohngebäude	56	91	176,5	-	-	-	40 648
darunter: ausgewählte Infrastrukturgebäude	62	165	293,3	-	-	-	46 782
Bauherren beim Nichtwohnbau							
Öffentliche Bauherren	33	46	87,4	-	-	-	16 551
Unternehmen	387	5 236	5 480,3	10	10,8	32	417 197
davon							
Land- und Forstwirtschaft, Tierhaltung, Fischerei	78	309	456,5	3	5,2	14	22 862
Produzierendes Gewerbe	141	2 648	2 576,4	-	-	-	218 885
Handel, Kreditinstitute und Versicherungsgewerbe, Dienstleistungen sowie Verkehr- und Nachrichtenübermittlung	168	2 279	2 447,5	7	5,6	18	175 450
darunter: Immobilienfonds	2	11	14,3	-	-	-	1 391
Private Haushalte	134	154	288,9	-	-	-	19 846
Organisationen ohne Erwerbszweck	13	36	70,3	-	-	-	18 530

Verwaltungsbezirk	Errichtung neuer Gebäude					Davon Wohngebäude mit ... Wohnungen			
	Gebäude	Raum- inhalt	Wohnungen		veran- schlagte Baukosten	1	2	3 oder mehr	
			ins- gesamt	darin Wohn- fläche				Gebäude	Wohnungen
	Anzahl	1 000 m³	Anzahl	100 m²	1 000 EUR	Anzahl			
Frankenthal (Pfalz), St.	5	9	12	22,6	2 905	4	-	1	8
Kaiserslautern, St.	6	4	7	9,5	2 148	5	1	-	-
Koblenz, St.	1	1	1	1,4	250	1	-	-	-
Landau i. d. Pf., St.	2	1	2	2,8	706	2	-	-	-
Ludwigshafen a. Rh., St.	2	1	2	3,3	663	2	-	-	-
Mainz, St.	4	4	5	6,9	1 879	3	1	-	-
Neustadt a. d. Weinstr., St.	2	1	2	2,5	673	2	-	-	-
Pirmasens, St.	3	3	4	5,4	1 083	2	1	-	-
Speyer, St.	3	3	3	5,0	1 382	3	-	-	-
Trier, St.	7	53	122	92,9	21 303	2	1	3	118
Worms, St.	10	8	11	15,8	4 187	9	1	-	-
Zweibrücken, St.	2	1	2	2,6	679	2	-	-	-
Ahrweiler	44	37	57	66,7	19 331	39	4	1	10
Altenkirchen (Ww.)	22	15	24	32,2	6 971	20	2	-	-
Alzey-Worms	38	35	50	69,9	17 286	32	5	1	8
Bad Dürkheim	22	21	24	40,6	9 487	20	2	-	-
Bad Kreuznach	71	48	74	101,8	19 621	68	3	-	-
Bad Kreuznach, gr. kr. St.	6	6	6	9,3	2 759	6	-	-	-
Bernkastel-Wittlich	33	29	45	56,7	12 975	30	1	2	13
Birkenfeld	27	16	27	30,2	8 112	27	-	-	-
Idar-Oberstein, gr. kr. St.	5	2	5	4,4	1 062	5	-	-	-
Cochem-Zell	33	23	39	45,7	11 382	29	2	2	6
Donnersbergkreis	25	22	31	45,2	10 682	21	3	1	4
Eifelkreis Bitburg-Prüm	36	36	53	63,5	16 877	25	8	3	12
Germersheim	16	13	19	24,7	6 331	13	3	-	-
Kaiserslautern	11	8	11	13,9	3 213	11	-	-	-
Kusel	17	14	18	26,8	6 116	16	1	-	-
Mainz-Bingen	122	78	125	176,4	31 032	119	3	-	-
Bingen am Rhein, gr. kr. St.	76	39	76	99,5	12 036	76	-	-	-
Ingelheim am Rhein, gr. kr. St.	1	1	1	1,6	455	1	-	-	-
Mayen-Koblenz	68	42	98	100,4	16 075	64	3	1	28
Andernach, gr. kr. St.	1	1	2	2,7	316	-	1	-	-
Mayen, gr. kr. St.	42	20	44	55,7	6 620	40	2	-	-
Neuwied	44	36	57	67,2	15 094	34	8	2	7
Neuwied, gr. kr. St.	6	6	8	9,9	2 016	5	-	1	3
Rhein-Hunsrück-Kreis	83	70	112	132,3	31 727	70	7	6	28
Rhein-Lahn-Kreis	51	38	54	78,3	17 549	48	3	-	-
Lahnstein, gr. kr. St.	-	-	-	-	-	-	-	-	-
Rhein-Pfalz-Kreis	25	20	28	38,9	9 994	22	3	-	-
Südliche Weinstraße	13	13	19	20,3	5 768	11	1	1	6
Südwestpfalz	25	20	27	42,0	9 372	23	2	-	-
Trier-Saarburg	37	35	47	69,6	15 173	33	2	2	10
Vulkaneifel	39	29	45	55,4	13 053	34	4	1	3
Westerwaldkreis	45	31	49	62,6	13 917	42	2	1	3
Rheinland-Pfalz	994	818	1 306	1 631,8	364 996	888	77	28	264
kreisfreie Städte	47	89	173	170,5	37 858	37	5	4	126
Landkreise	947	729	1 133	1 461,3	327 138	851	72	24	138

Verwaltungsbezirk	Errichtung neuer Gebäude				
	Gebäude	Raum- inhalt	Nutzfläche	Wohnungen	veran- schlagte Baukosten
	Anzahl	1 000 m <sup>3</sup>	100 m <sup>2</sup>	Anzahl	1 000 EUR
Frankenthal (Pfalz), St.	3	34	52,1	-	1 549
Kaiserslautern, St.	7	237	216,1	-	16 703
Koblenz, St.	5	16	26,9	-	2 149
Landau i. d. Pf., St.	1	1	1,9	-	180
Ludwigshafen a. Rh., St.	2	10	16,9	-	3 750
Mainz, St.	9	11	19,8	-	3 008
Neustadt a. d. Weinstr., St.	8	88	121,7	2	19 450
Pirmasens, St.	4	7	13,8	-	620
Speyer, St.	1	1	4,4	-	304
Trier, St.	7	29	53,0	-	6 410
Worms, St.	5	17	27,9	-	3 094
Zweibrücken, St.	3	280	254,2	-	16 695
Ahrweiler	19	394	352,6	-	18 497
Altenkirchen (Ww.)	20	60	94,8	-	7 810
Alzey-Worms	9	78	112,8	-	8 444
Bad Dürkheim	20	55	95,1	-	14 428
Bad Kreuznach	30	257	374,6	-	31 044
Bad Kreuznach, gr. kr. St.	7	51	100,3	-	7 590
Bernkastel-Wittlich	23	284	355,9	-	17 669
Birkenfeld	12	49	76,7	-	5 361
Idar-Oberstein, gr. kr. St.	2	2	4,3	-	790
Cochem-Zell	17	31	56,5	-	3 008
Donnersbergkreis	12	36	50,8	-	7 472
Eifelkreis Bitburg-Prüm	23	117	158,0	1	11 201
Germersheim	18	422	399,8	-	29 338
Kaiserslautern	19	68	76,3	-	10 047
Kusel	9	44	60,5	-	3 470
Mainz-Bingen	18	64	100,8	2	8 093
Bingen am Rhein, gr. kr. St.	1	10	14,0	-	1 260
Ingelheim am Rhein, gr. kr. St.	3	18	25,1	1	3 206
Mayen-Koblenz	41	427	383,8	-	36 320
Andernach, gr. kr. St.	3	28	45,9	-	2 650
Mayen, gr. kr. St.	3	11	18,3	-	1 276
Neuwied	35	141	181,4	-	10 848
Neuwied, gr. kr. St.	8	71	68,6	-	3 416
Rhein-Hunsrück-Kreis	29	888	706,5	1	71 475
Rhein-Lahn-Kreis	20	44	70,2	-	5 648
Lahnstein, gr. kr. St.	1	0	0,2	-	25
Rhein-Pfalz-Kreis	8	586	571,0	-	28 601
Südliche Weinstraße	12	32	50,6	2	2 527
Südwestpfalz	19	57	96,0	-	6 777
Trier-Saarburg	27	160	185,3	-	11 671
Vulkaneifel	30	145	147,3	2	14 689
Westerwaldkreis	42	305	361,4	-	33 774
Rheinland-Pfalz	567	5 472	5 926,9	10	472 124
kreisfreie Städte	55	730	808,6	2	73 912
Landkreise	512	4 742	5 118,3	8	398 212

Gebäudeart	Insgesamt	Davon nach überwiegend verwendetem Baustoff					
		Stahl	Stahlbeton	Ziegel	sonstiger Mauerstein <sup>1</sup>	Holz	sonstiger Baustoff
		Anzahl					

Neubau insgesamt							
Wohngebäude zusammen	3 635	1	399	708	1 453	947	127
davon							
Wohngebäude mit 1 Wohnung	2 608	1	257	451	979	820	100
Wohngebäude mit 2 Wohnungen	425	-	39	114	168	94	10
Wohngebäude mit 3 oder mehr Wohnungen	595	-	100	142	304	32	17
Wohnheime	7	-	3	1	2	1	-
darunter: Wohngebäude mit Eigentumswohnungen	260	-	57	55	132	9	7
Nichtwohngebäude zusammen	1 484	434	318	93	313	273	53
davon							
Anstaltsgebäude	23	1	6	1	8	7	-
Büro- und Verwaltungsgebäude	86	13	30	9	20	11	3
Landwirtschaftliche Betriebsgebäude	164	75	30	5	10	42	2
Nichtlandwirtschaftliche Betriebsgebäude	1 035	325	208	60	246	159	37
darunter							
Fabrik- und Werkstattgebäude	161	64	55	5	23	12	2
Handels- und Lagergebäude	389	191	66	17	50	49	16
Hotels und Gaststätten	21	1	3	5	5	5	2
Sonstige Nichtwohngebäude	176	20	44	18	29	54	11
darunter: ausgewählte Infrastrukturgebäude	198	23	69	16	41	40	9
Wohn- und Nichtwohngebäude insgesamt	5 119	435	717	801	1 766	1 220	180

darunter: Fertigteilbau							
Wohngebäude zusammen	994	1	154	4	11	822	2
davon							
Wohngebäude mit 1 Wohnung	888	1	149	3	9	724	2
Wohngebäude mit 2 Wohnungen	77	-	1	-	1	75	-
Wohngebäude mit 3 oder mehr Wohnungen	28	-	4	1	1	22	-
Wohnheime	1	-	-	-	-	1	-
darunter: Wohngebäude mit Eigentumswohnungen	10	-	2	-	1	7	-
Nichtwohngebäude zusammen	567	297	109	2	15	123	21
davon							
Anstaltsgebäude	5	1	-	-	-	4	-
Büro- und Verwaltungsgebäude	24	10	5	-	-	8	1
Landwirtschaftliche Betriebsgebäude	74	51	7	-	1	15	-
Nichtlandwirtschaftliche Betriebsgebäude	408	218	91	1	14	67	17
darunter							
Fabrik- und Werkstattgebäude	76	39	27	-	5	5	-
Handels- und Lagergebäude	207	138	32	-	6	24	7
Hotels und Gaststätten	6	1	-	-	-	3	2
Sonstige Nichtwohngebäude	56	17	6	1	-	29	3
darunter: ausgewählte Infrastrukturgebäude	62	18	16	1	1	24	2
Wohn- und Nichtwohngebäude insgesamt	1 561	298	263	6	26	945	23

1 Kalksandstein, Porenbeton, Leichtbeton/Bims.

## Impressum

---

Herausgeber:  
Statistisches Landesamt Rheinland-Pfalz  
Mainzer Straße 14-16  
56130 Bad Ems

Telefon: 02603 71-0  
Telefax: 02603 71-3150

E-Mail: [poststelle@statistik.rlp.de](mailto:poststelle@statistik.rlp.de)  
Internet: [www.statistik.rlp.de](http://www.statistik.rlp.de)

Kostenfreier Download im Internet: <https://www.statistik.rlp.de/publikationen/berichte>

---

© Statistisches Landesamt Rheinland-Pfalz · Bad Ems · 2024

Vervielfältigung und Verbreitung, auch auszugsweise, mit Quellenangabe gestattet.