



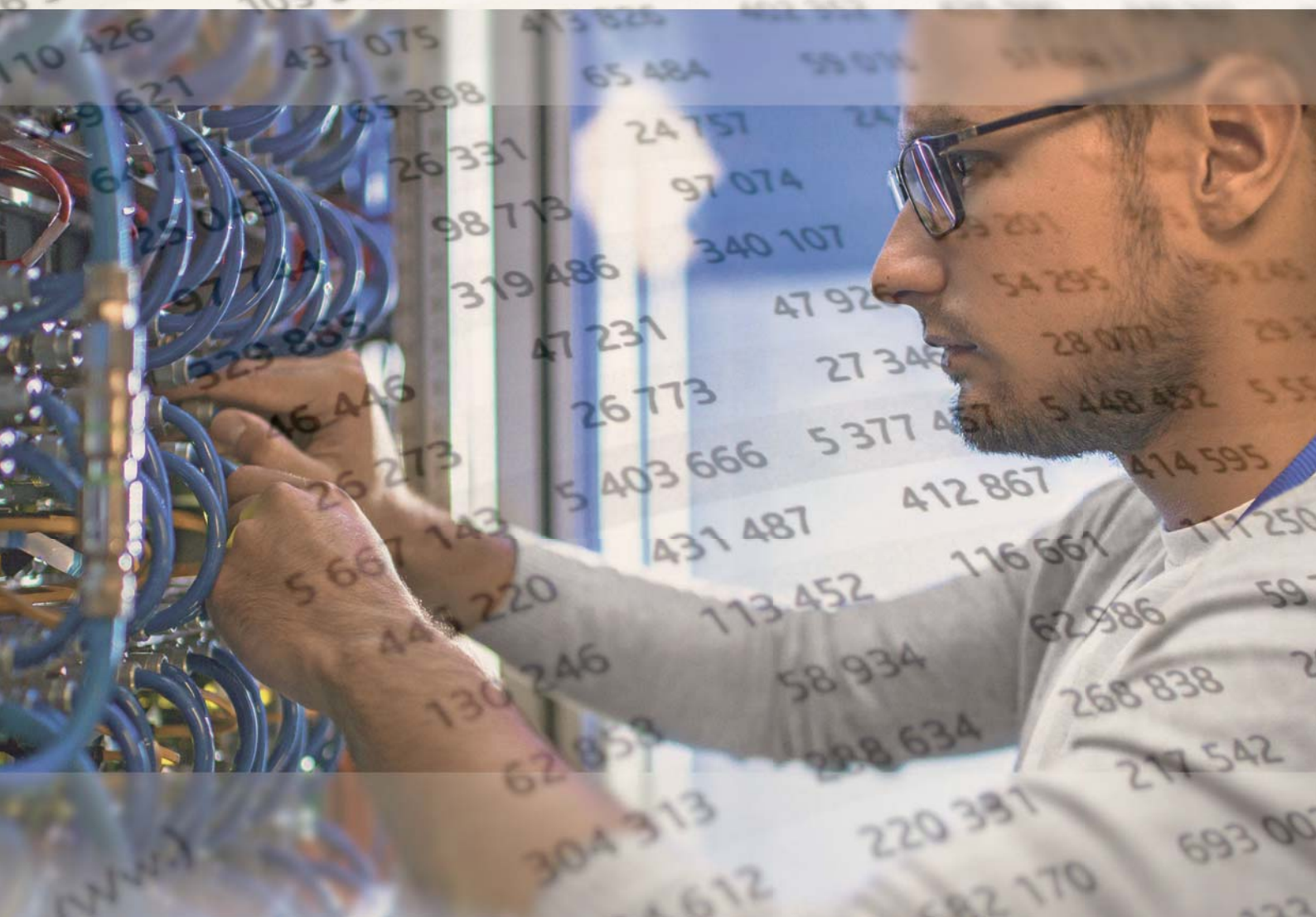
Rheinland-Pfalz

STATISTISCHES LANDESAMT

N° 52

2020

# STATISTISCHE ANALYSEN



Die Wirtschaft in  
Rheinland-Pfalz 2019  
– Tabellenanhang –



AT 1: Bruttowertschöpfung in Rheinland-Pfalz 2009–2019 nach Wirtschaftsbereichen .....	5
AT 2: Bruttowertschöpfung in Deutschland 2009–2019 nach Wirtschaftsbereichen .....	6
AT 3: Bruttoinlandsprodukt und Bruttowertschöpfung in Rheinland-Pfalz und in Deutschland 2019 .....	7
AT 4: Bruttoinlandsprodukt 2018 und 2019 nach Bundesländern .....	8
AT 5: Bruttoinlandsprodukt je Erwerbstätigen 2018 und 2019 nach Bundesländern .....	8
AT 6: Geleistete Arbeitsstunden (Arbeitsvolumen) 2018 und 2019 nach Bundesländern .....	9
AT 7: Bruttoinlandsprodukt je Erwerbstätigenstunde 2018 und 2019 nach Bundesländern .....	9
AT 8: Arbeitsproduktivität, Arbeitnehmerentgelt und Lohnstückkosten in Rheinland-Pfalz 2019 nach Wirtschaftsbereichen .....	10
AT 9: Betriebe, Beschäftigte, geleistete Arbeitsstunden, Entgelte und Umsatz in der Industrie in Rheinland-Pfalz 2009–2019 .....	11
AT 10: Betriebe, Beschäftigte, geleistete Arbeitsstunden und Entgelte in der Industrie in Rheinland-Pfalz 2019 nach ausgewählten Wirtschaftszweigen .....	12
AT 11: Betriebe, Beschäftigte, geleistete Arbeitsstunden und Entgelte in der Industrie in Deutschland 2019 nach ausgewählten Wirtschaftszweigen .....	14
AT 12: Umsatz in der Industrie in Rheinland-Pfalz 2019 nach ausgewählten Wirtschaftszweigen .....	16
AT 13: Umsatz in der Industrie in Deutschland 2019 nach ausgewählten Wirtschaftszweigen .....	18
AT 14: Investitionen in der Industrie in Rheinland-Pfalz und in Deutschland 2018 nach ausgewählten Wirtschaftszweigen .....	20
AT 15: Bauhauptgewerbe in Rheinland-Pfalz 2009–2019 .....	21
AT 16: Bauhauptgewerbe in Deutschland 2009–2019 .....	22
AT 17: Bauhauptgewerbe in Rheinland-Pfalz und in Deutschland 2019 .....	23
AT 18: Ausbaugewerbe in Rheinland-Pfalz 2009–2019 .....	24
AT 19: Ausbaugewerbe in Deutschland 2009–2019 .....	25
AT 20: Baugenehmigungen in Rheinland-Pfalz 2009–2019 .....	26
AT 21: Umsatz und Beschäftigte im Einzel-, Kfz- und Großhandel in Rheinland-Pfalz 2015–2019 .....	27
AT 22: Umsatz und Beschäftigte im Einzel-, Kfz- und Großhandel in Deutschland 2015–2019 .....	28
AT 23: Umsatz und Beschäftigte in den unternehmensnahen Dienstleistungsbereichen in Rheinland-Pfalz und in Deutschland 2017–2019 nach Quartalen .....	29
AT 24: Gästeankünfte und Übernachtungen in Rheinland-Pfalz und in Deutschland 2009–2019 .....	30
AT 25: Gäste und Übernachtungen in Rheinland-Pfalz 2019 nach Herkunft, Tourismusregionen und Betriebsarten .....	31
AT 26: Außenhandel von Rheinland-Pfalz und Deutschland 2009–2019 .....	32
AT 27: Außenhandel von Rheinland-Pfalz 2018 und 2019 nach Handelspartnern .....	33
AT 28: Außenhandel von Deutschland 2018 und 2019 nach Handelspartnern .....	34
AT 29: Die zehn wichtigsten rheinland-pfälzischen Exportgüter 2019 .....	35
AT 30: Die zehn wichtigsten rheinland-pfälzischen Importgüter 2019 .....	36
AT 31: Verbraucherpreisindex und Kerninflation in Rheinland-Pfalz und in Deutschland 2009–2019 .....	37

## Tabellenanhang

AT 32: Verbraucherpreisindex für Rheinland-Pfalz und für Deutschland 2018 und 2019 nach Waren- und Dienstleistungsgruppen .....	38
AT 33: Erwerbstätige in Rheinland-Pfalz 2009–2019 nach Wirtschaftsbereichen .....	39
AT 34: Erwerbstätige in Deutschland 2009–2019 nach Wirtschaftsbereichen .....	40
AT 35: Erwerbstätige in Rheinland-Pfalz und in Deutschland 2019 nach Wirtschaftsbereichen .....	41
AT 36: Sozialversicherungspflichtig Beschäftigte und geringfügig Beschäftigte in Rheinland-Pfalz und in Deutschland 2009–2019 .....	42
AT 37: Geringfügig Beschäftigte in Rheinland-Pfalz und in Deutschland 2009–2019 nach Beschäftigungsart .....	43
AT 38: Sozialversicherungspflichtig Beschäftigte in Rheinland-Pfalz und in Deutschland 2019 nach Wirtschaftsbereichen .....	44
AT 39: Sozialversicherungspflichtig und geringfügig Beschäftigte in Rheinland-Pfalz und in Deutschland 2019 nach Beschäftigungsart .....	45
AT 40: Arbeitslose in Rheinland-Pfalz und in Deutschland 2009–2019 .....	44
AT 41: Arbeitslose in Rheinland-Pfalz 2019 nach ausgewählten Personengruppen .....	47
AT 42: Arbeitslose in Deutschland 2019 nach ausgewählten Personengruppen .....	48
AT 43: Gemeldete Arbeitsstellen in Rheinland-Pfalz und in Deutschland 2009–2019 .....	49

**AT1 Bruttowertschöpfung in Rheinland-Pfalz 2009–2019 nach Wirtschaftsbereichen**

Jahr	Bruttowertschöpfung insgesamt	Land- und Forstwirtschaft, Fischerei	Produzierendes Gewerbe			Dienstleistungsbereiche			
			zusammen	darunter		zusammen	davon		
				Verarbeitendes Gewerbe	Baugewerbe		Handel, Verkehr, Gastgewerbe <sup>1</sup>	Finanz-, Versicherungsdienstleister <sup>2</sup>	Öffentliche und sonstige Dienstleister <sup>3</sup>
in jeweiligen Preisen									
Mill. EUR									
2009	95 185	1 278	30 906	22 888	4 377	63 002	17 902	21 842	23 257
2010	101 127	1 834	34 345	26 151	4 758	64 948	18 376	22 746	23 827
2011	105 324	1 572	36 515	28 075	5 104	67 237	19 010	23 547	24 680
2012	108 223	1 668	38 222	28 985	5 253	68 333	18 943	23 965	25 425
2013	110 612	1 963	37 483	28 415	5 298	71 166	19 415	25 496	26 255
2014	114 806	1 824	38 676	29 452	5 591	74 306	20 771	26 516	27 019
2015	119 811	1 735	41 401	31 865	5 840	76 674	21 630	27 108	27 936
2016	122 825	1 728	42 816	32 782	6 279	78 281	22 150	27 359	28 772
2017	125 801	1 970	43 138	32 521	6 461	80 693	22 869	27 957	29 867
2018	129 392	2 361	43 915	32 733	7 068	83 116	23 758	28 426	30 932
2019	130 536	2 274	42 219	29 990	7 798	86 043	24 445	29 162	32 436
Veränderung zum Vorjahr in %									
2010	6,2	43,5	11,1	14,3	8,7	3,1	2,6	4,1	2,4
2011	4,2	-14,3	6,3	7,4	7,3	3,5	3,4	3,5	3,6
2012	2,8	6,1	4,7	3,2	2,9	1,6	-0,3	1,8	3,0
2013	2,2	17,7	-1,9	-2,0	0,9	4,1	2,5	6,4	3,3
2014	3,8	-7,1	3,2	3,6	5,5	4,4	7,0	4,0	2,9
2015	4,4	-4,9	7,0	8,2	4,5	3,2	4,1	2,2	3,4
2016	2,5	-0,4	3,4	2,9	7,5	2,1	2,4	0,9	3,0
2017	2,4	14,0	0,8	-0,8	2,9	3,1	3,2	2,2	3,8
2018	2,9	19,8	1,8	0,7	9,4	3,0	3,9	1,7	3,6
2019	0,9	-3,7	-3,9	-8,4	10,3	3,5	2,9	2,6	4,9
Anteil an der Bruttowertschöpfung insgesamt in %									
2009	100	1,3	32,5	24,0	4,6	66,2	18,8	22,9	24,4
2010	100	1,8	34,0	25,9	4,7	64,2	18,2	22,5	23,6
2011	100	1,5	34,7	26,7	4,8	63,8	18,0	22,4	23,4
2012	100	1,5	35,3	26,8	4,9	63,1	17,5	22,1	23,5
2013	100	1,8	33,9	25,7	4,8	64,3	17,6	23,0	23,7
2014	100	1,6	33,7	25,7	4,9	64,7	18,1	23,1	23,5
2015	100	1,4	34,6	26,6	4,9	64,0	18,1	22,6	23,3
2016	100	1,4	34,9	26,7	5,1	63,7	18,0	22,3	23,4
2017	100	1,6	34,3	25,9	5,1	64,1	18,2	22,2	23,7
2018	100	1,8	33,9	25,3	5,5	64,2	18,4	22,0	23,9
2019	100	1,7	32,3	23,0	6,0	65,9	18,7	22,3	24,8
Veränderung der preisbereinigten Bruttowertschöpfung zum Vorjahr in %									
2010	5,5	4,1	12,8	17,2	7,0	2,0	2,6	2,7	0,9
2011	3,0	-31,1	5,4	7,3	4,7	2,6	3,6	2,6	2,0
2012	1,4	15,0	1,8	0,0	-2,5	0,8	1,9	0,5	0,2
2013	-0,0	5,8	-3,4	-3,4	-3,3	1,7	0,1	6,0	-1,0
2014	2,1	2,3	2,4	2,9	3,0	1,9	4,6	1,9	-0,1
2015	2,4	5,2	3,7	4,2	-0,2	1,6	1,9	-0,0	3,1
2016	1,1	-7,8	1,8	1,3	3,2	1,0	0,1	-0,2	2,7
2017	1,5	-10,7	0,4	0,1	-1,6	2,3	2,7	1,4	2,9
2018	1,2	24,3	0,1	-0,4	2,0	1,2	2,3	0,8	0,8
2019	-1,4	-7,9	-6,4	-9,8	1,9	1,4	1,3	1,3	1,5

1 Einschließlich Information und Kommunikation; Wirtschaftsabschnitte G bis J. – 2 Einschließlich Unternehmensdienstleister, Grundstücks- und Wohnungswesen; Wirtschaftsabschnitte K bis N. – 3 Einschließlich Erziehung, Gesundheit; Wirtschaftsabschnitte O bis T.

## AT2 Bruttowertschöpfung in Deutschland 2009–2019 nach Wirtschaftsbereichen

Jahr	Bruttowertschöpfung insgesamt	Land- und Forstwirtschaft, Fischerei	Produzierendes Gewerbe			Dienstleistungsbereiche			
			zusammen	darunter		zusammen	davon		
				Verarbeitendes Gewerbe	Baugewerbe		Handel, Verkehr, Gastgewerbe <sup>1</sup>	Finanz-, Versicherungsdienstleister <sup>2</sup>	Öffentliche und sonstige Dienstleister <sup>3</sup>
in jeweiligen Preisen									
Mill. EUR									
2009	2 192 834	17 006	604 971	432 487	91 320	1 570 857	470 280	608 163	492 414
2010	2 305 684	20 610	688 513	505 064	99 926	1 596 561	464 000	624 895	507 666
2011	2 418 099	24 512	729 119	544 988	105 972	1 664 468	489 252	651 414	523 802
2012	2 465 800	23 278	749 030	553 357	110 392	1 693 492	493 684	659 030	540 778
2013	2 527 883	26 501	752 953	560 167	112 226	1 748 429	507 888	681 516	559 025
2014	2 635 393	26 480	790 728	592 055	119 583	1 818 185	536 273	702 372	579 540
2015	2 725 924	20 719	820 075	617 443	124 753	1 885 130	558 208	727 900	599 022
2016	2 821 803	21 886	861 773	650 129	132 544	1 938 144	578 384	740 960	618 800
2017	2 922 328	26 980	890 495	667 239	137 757	2 004 853	601 156	761 295	642 402
2018	3 012 310	25 706	918 422	682 373	152 833	2 068 182	621 693	780 216	666 273
2019	3 092 984	27 311	920 807	666 761	171 732	2 144 866	645 950	800 621	698 295
Veränderung zum Vorjahr in %									
2010	5,1	21,2	13,8	16,8	9,4	1,6	-1,3	2,8	3,1
2011	4,9	18,9	5,9	7,9	6,1	4,3	5,4	4,2	3,2
2012	2,0	-5,0	2,7	1,5	4,2	1,7	0,9	1,2	3,2
2013	2,5	13,8	0,5	1,2	1,7	3,2	2,9	3,4	3,4
2014	4,3	-0,1	5,0	5,7	6,6	4,0	5,6	3,1	3,7
2015	3,4	-21,8	3,7	4,3	4,3	3,7	4,1	3,6	3,4
2016	3,5	5,6	5,1	5,3	6,2	2,8	3,6	1,8	3,3
2017	3,6	23,3	3,3	2,6	3,9	3,4	3,9	2,7	3,8
2018	3,1	-4,7	3,1	2,3	10,9	3,2	3,4	2,5	3,7
2019	2,7	6,2	0,3	-2,3	12,4	3,7	3,9	2,6	4,8
Anteil an der Bruttowertschöpfung insgesamt in %									
2009	100	0,8	27,6	19,7	4,2	71,6	21,4	27,7	22,5
2010	100	0,9	29,9	21,9	4,3	69,2	20,1	27,1	22,0
2011	100	1,0	30,2	22,5	4,4	68,8	20,2	26,9	21,7
2012	100	0,9	30,4	22,4	4,5	68,7	20,0	26,7	21,9
2013	100	1,0	29,8	22,2	4,4	69,2	20,1	27,0	22,1
2014	100	1,0	30,0	22,5	4,5	69,0	20,3	26,7	22,0
2015	100	0,8	30,1	22,7	4,6	69,2	20,5	26,7	22,0
2016	100	0,8	30,5	23,0	4,7	68,7	20,5	26,3	21,9
2017	100	0,9	30,5	22,8	4,7	68,6	20,6	26,1	22,0
2018	100	0,9	30,5	22,7	5,1	68,7	20,6	25,9	22,1
2019	100	0,9	29,8	21,6	5,6	69,3	20,9	25,9	22,6
Veränderung der preisbereinigten Bruttowertschöpfung zum Vorjahr in %									
2010	4,4	-11,5	14,9	19,1	7,7	0,5	-1,8	1,6	1,3
2011	3,9	-4,5	5,0	8,3	3,5	3,5	5,9	3,2	1,6
2012	0,5	2,9	-0,1	-1,8	-1,2	0,7	3,0	-0,8	0,5
2013	0,5	2,5	-0,7	-0,1	-2,5	1,0	0,7	2,7	-1,0
2014	2,3	9,7	4,4	5,0	4,0	1,2	2,7	0,6	0,7
2015	1,5	-13,6	1,0	1,0	-0,3	2,0	1,7	1,2	3,0
2016	2,2	-1,7	3,9	4,1	2,0	1,6	1,7	0,2	3,0
2017	2,5	-2,7	2,6	3,1	-0,6	2,6	3,1	1,8	3,0
2018	1,5	-1,3	1,6	1,5	3,4	1,5	2,1	1,4	1,0
2019	0,5	0,4	-2,4	-3,7	3,9	1,7	2,5	1,3	1,5

1 Einschließlich Information und Kommunikation; Wirtschaftsabschnitte G bis J. – 2 Einschließlich Unternehmensdienstleister, Grundstücks- und Wohnungswesen; Wirtschaftsabschnitte K bis N. – 3 Einschließlich Erziehung, Gesundheit; Wirtschaftsabschnitte O bis T.

## AT3 Bruttoinlandsprodukt und Bruttowertschöpfung in Rheinland-Pfalz und in Deutschland 2019

Wirtschaftsbereich	In jeweiligen Preisen			Preisbereinigt	
	Rheinland-Pfalz	Deutschland	Rheinland-Pfalz	Deutschland	
	Mill. EUR	Veränderung zu 2018 in %			
Bruttoinlandsprodukt zu Marktpreisen	145 003	0,9	2,7	-1,3	0,6
Bruttowertschöpfung insgesamt	130 536	0,9	2,7	-1,4	0,5
Land- und Forstwirtschaft, Fischerei	2 274	-3,7	6,2	-7,9	0,4
Produzierendes Gewerbe	42 219	-3,9	0,3	-6,4	-2,4
Produzierendes Gewerbe ohne Baugewerbe	34 422	-6,6	-2,2	-8,0	-3,7
Verarbeitendes Gewerbe	29 990	-8,4	-2,3	-9,8	-3,7
Baugewerbe	7 798	10,3	12,4	1,9	3,9
Dienstleistungsbereiche	86 043	3,5	3,7	1,4	1,7
Handel, Verkehr, Gastgewerbe, Information und Kommunikation	24 445	2,9	3,9	1,3	2,5
Finanz-, Versicherungs- und Unternehmens- dienstleister, Grundstücks- und Wohnungswesen	29 162	2,6	2,6	1,3	1,3
Öffentliche und sonstige Dienstleister, Erziehung, Gesundheit	32 436	4,9	4,8	1,5	1,5

## AT4 Bruttoinlandsprodukt 2018 und 2019 nach Bundesländern

Land	In jeweiligen Preisen				Preisbereinigt		
	2018	2019		2018	2019		
	Mill. EUR	Veränderung zu 2018 in %	Anteil an Deutschland in %	Kettenindex: 2015=100	Veränderung zu 2018 in %		
Baden-Württemberg	513 438	524 325	2,1	15,3	107,0	107,1	0,1
Bayern	616 674	632 897	2,6	18,4	107,0	107,5	0,5
Berlin	145 547	153 291	5,3	4,5	111,8	115,1	3,0
Brandenburg	71 903	74 330	3,4	2,2	105,2	106,0	0,8
Bremen	32 835	33 623	2,4	1,0	103,5	103,7	0,2
Hamburg	118 912	123 270	3,7	3,6	105,2	107,5	2,2
Hessen	285 833	294 477	3,0	8,6	105,9	107,1	1,1
Mecklenburg-Vorpommern	44 684	46 567	4,2	1,4	105,5	107,1	1,5
Niedersachsen	297 301	307 036	3,3	8,9	109,3	110,3	0,9
Nordrhein-Westfalen	694 839	711 419	2,4	20,7	105,2	105,4	0,2
Rheinland-Pfalz	143 655	145 003	0,9	4,2	103,8	102,4	-1,3
Saarland	35 710	36 253	1,5	1,1	101,4	100,9	-0,6
Sachsen	124 374	128 097	3,0	3,7	105,1	105,7	0,5
Sachsen-Anhalt	61 755	63 545	2,9	1,8	102,8	103,0	0,2
Schleswig-Holstein	94 670	97 762	3,3	2,8	106,8	107,9	1,1
Thüringen	62 240	63 866	2,6	1,9	103,7	103,8	0,2
<b>Deutschland</b>	<b>3 344 370</b>	<b>3 435 760</b>	<b>2,7</b>	<b>100</b>	<b>106,3</b>	<b>106,9</b>	<b>0,6</b>
Nachrichtlich:							
Alte Bundesländer (ohne Berlin)	2 833 867	2 906 065	2,5	84,6	106,3	106,8	0,4
Neue Bundesländer (ohne Berlin)	364 956	376 404	3,1	11,0	104,5	105,1	0,6

## AT5 Bruttoinlandsprodukt je Erwerbstätigen 2018 und 2019 nach Bundesländern

Land	In jeweiligen Preisen				Preisbereinigt		
	2018	2019		2018	2019		
	EUR	Veränderung zu 2018 in %	Messzahl: Deutschland=100	Kettenindex: 2015=100	Veränderung zu 2018 in %		
Baden-Württemberg	80 981	81 984	1,2	108,0	102,8	102,0	-0,8
Bayern	80 609	81 916	1,6	107,9	102,0	101,5	-0,5
Berlin	72 186	74 239	2,8	97,8	102,6	103,2	0,6
Brandenburg	64 006	65 853	2,9	86,7	101,7	102,0	0,3
Bremen	75 288	76 643	1,8	100,9	99,3	98,9	-0,4
Hamburg	93 318	95 286	2,1	125,5	100,1	100,7	0,7
Hessen	81 703	83 319	2,0	109,7	101,2	101,3	0,1
Mecklenburg-Vorpommern	59 120	61 366	3,8	80,8	103,2	104,3	1,1
Niedersachsen	72 343	74 069	2,4	97,6	105,3	105,4	0,0
Nordrhein-Westfalen	72 757	73 832	1,5	97,2	101,6	100,9	-0,7
Rheinland-Pfalz	70 626	70 842	0,3	93,3	101,2	99,2	-2,0
Saarland	66 833	67 862	1,5	89,4	99,3	98,8	-0,5
Sachsen	60 360	61 967	2,7	81,6	102,3	102,5	0,2
Sachsen-Anhalt	61 375	63 244	3,0	83,3	102,4	102,8	0,4
Schleswig-Holstein	66 826	68 359	2,3	90,0	102,2	102,3	0,1
Thüringen	59 398	61 047	2,8	80,4	103,0	103,3	0,3
<b>Deutschland</b>	<b>74 561</b>	<b>75 927</b>	<b>1,8</b>	<b>100</b>	<b>102,2</b>	<b>101,9</b>	<b>-0,3</b>
Nachrichtlich:							
Alte Bundesländer (ohne Berlin)	76 915	78 161	1,6	102,9	102,1	101,7	-0,5
Neue Bundesländer (ohne Berlin)	60 889	62 675	2,9	82,5	102,4	102,8	0,4



## AT6 Geleistete Arbeitsstunden (Arbeitsvolumen) 2018 und 2019 nach Bundesländern

Land	Insgesamt				Je Erwerbstätigen		
	2018	2019		2018	2019		
	Mill. Stunden	Veränderung zu 2018 in %	Anteil an Deutschland in %	Stunden	Veränderung zu 2018 in %		
Baden-Württemberg	8 825	8 870	0,5	14,1	1 392	1 387	-0,4
Bayern	10 679	10 758	0,7	17,2	1 396	1 392	-0,3
Berlin	2 850	2 900	1,7	4,6	1 414	1 404	-0,7
Brandenburg	1 625	1 628	0,2	2,6	1 447	1 443	-0,3
Bremen	590	595	0,8	0,9	1 354	1 357	0,2
Hamburg	1 813	1 835	1,2	2,9	1 423	1 418	-0,4
Hessen	4 865	4 899	0,7	7,8	1 391	1 386	-0,4
Mecklenburg-Vorpommern	1 092	1 091	-0,1	1,7	1 445	1 438	-0,5
Niedersachsen	5 651	5 686	0,6	9,1	1 375	1 372	-0,2
Nordrhein-Westfalen	12 973	13 074	0,8	20,8	1 358	1 357	-0,1
Rheinland-Pfalz	2 773	2 775	0,1	4,4	1 363	1 356	-0,5
Saarland	721	720	-0,1	1,1	1 349	1 348	-0,1
Sachsen	2 948	2 948	-0,0	4,7	1 431	1 426	-0,3
Sachsen-Anhalt	1 459	1 451	-0,5	2,3	1 450	1 444	-0,4
Schleswig-Holstein	1 965	1 983	0,9	3,2	1 387	1 386	-0,1
Thüringen	1 514	1 508	-0,4	2,4	1 445	1 442	-0,2
Deutschland	62 344	62 720	0,6	100	1 390	1 386	-0,3
Nachrichtlich:							
Alte Bundesländer (ohne Berlin)	50 855	51 195	0,7	81,6	1 380	1 377	-0,2
Neue Bundesländer (ohne Berlin)	8 639	8 626	-0,1	13,8	1 441	1 436	-0,3

## AT7 Bruttoinlandsprodukt je Erwerbstätigenstunde 2018 und 2019 nach Bundesländern

Land	In jeweiligen Preisen				Preisbereinigt		
	2018	2019		2018	2019		
	EUR	Veränderung zu 2018 in %	Messzahl: Deutschland=100	Kettenindex: 2010=100	Veränderung zu 2018 in %		
Baden-Württemberg	58,18	59,11	1,6	107,9	102,9	102,5	-0,4
Bayern	57,75	58,83	1,9	107,4	102,8	102,6	-0,2
Berlin	51,06	52,86	3,5	96,5	103,7	104,9	1,2
Brandenburg	44,24	45,65	3,2	83,3	103,8	104,4	0,6
Bremen	55,61	56,49	1,6	103,1	100,2	99,6	-0,6
Hamburg	65,59	67,18	2,4	122,6	100,7	101,7	1,0
Hessen	58,75	60,11	2,3	109,7	101,6	102,0	0,4
Mecklenburg-Vorpommern	40,92	42,68	4,3	77,9	104,6	106,3	1,6
Niedersachsen	52,61	54,00	2,6	98,6	106,2	106,4	0,3
Nordrhein-Westfalen	53,56	54,42	1,6	99,3	102,2	101,6	-0,6
Rheinland-Pfalz	51,81	52,26	0,9	95,4	101,8	100,4	-1,4
Saarland	49,56	50,34	1,6	91,9	100,6	100,1	-0,5
Sachsen	42,19	43,46	3,0	79,3	104,3	104,8	0,5
Sachsen-Anhalt	42,33	43,79	3,5	79,9	103,7	104,5	0,7
Schleswig-Holstein	48,19	49,31	2,3	90,0	102,8	102,9	0,1
Thüringen	41,10	42,35	3,0	77,3	105,6	106,2	0,6
Deutschland	53,64	54,78	2,1	100	103,0	103,0	-0,0
Nachrichtlich:							
Alte Bundesländer (ohne Berlin)	55,72	56,77	1,9	103,6	102,7	102,5	-0,2
Neue Bundesländer (ohne Berlin)	42,25	43,64	3,3	79,7	104,4	105,1	0,7

## AT8 Arbeitsproduktivität, Arbeitnehmerentgelt und Lohnstückkosten in Rheinland-Pfalz 2019 nach Wirtschaftsbereichen

Wirtschaftsbereich	Bruttoinlandsprodukt/ Bruttowertschöpfung preisbereinigt je Erwerbstätigenstunde		Arbeitnehmerentgelt je Arbeitnehmerstunde		Lohnstückkosten (Stundenkonzept) <sup>1</sup>	
	Messzahl 2015=100	Veränderung zu 2018 in %	EUR	Veränderung zu 2018 in %	Messzahl 2015=100	Veränderung zu 2018 in %
Insgesamt	100,4	-1,4	32,11	3,3	110,0	4,8
Land- und Forstwirtschaft, Fischerei	102,4	-5,6	21,47	4,2	110,1	10,4
Produzierendes Gewerbe	95,3	-7,1	37,62	1,7	113,4	9,5
Produzierendes Gewerbe ohne Baugewerbe	94,3	-8,4	40,09	1,5	114,5	10,8
Verarbeitendes Gewerbe	92,0	-10,0	40,18	1,5	117,6	12,8
Baugewerbe	102,2	0,4	28,39	3,6	108,4	3,2
Dienstleistungsbereiche	102,9	1,5	29,99	4,1	108,8	2,6
Handel, Verkehr, Gastgewerbe, Information und Kommunikation	104,2	2,3	26,63	3,7	105,4	1,4
Finanz-, Versicherungs- und Unternehmens- dienstleister, Grundstücks- und Wohnungswesen	100,3	2,4	31,45	4,0	110,9	1,6
Öffentliche und sonstige Dienstleister, Erziehung, Gesundheit	104,4	0,5	31,85	4,3	108,9	3,8

<sup>1</sup> Arbeitnehmerentgelt je Arbeitnehmerstunde, umgerechnet auf Messzahlen 2010=100, in Relation zur Arbeitsproduktivität (preisbereinigtes Bruttoinlandsprodukt bzw. Bruttowertschöpfung je Erwerbstätigenstunde (Kettenindex 2010=100)).

**AT9 Betriebe, Beschäftigte, geleistete Arbeitsstunden, Entgelte und Umsatz in der Industrie<sup>1</sup> in Rheinland-Pfalz 2009–2019**

Jahr	Betriebe <sup>2</sup>	Beschäftigte <sup>2</sup>	Geleistete Arbeitsstunden	Entgelte	Umsatz			Exportquote
					Insgesamt	davon		
					Inland	Ausland		
	Anzahl		1 000		1 000 EUR		%	
2009	1 039	242 777	352 506	10 221 613	62 510 708	32 199 681	30 311 027	48,5
2010	1 006	238 784	364 187	10 233 778	74 606 464	35 731 794	38 874 671	52,1
2011	996	244 658	377 230	11 130 933	83 019 099	39 128 630	43 890 468	52,9
2012	1 004	248 907	379 198	11 684 429	84 567 065	38 997 425	45 569 641	53,9
2013	984	248 561	377 984	12 023 551	84 535 643	38 796 650	45 738 993	54,1
2014	982	251 312	384 143	12 353 432	85 285 175	38 273 486	47 011 689	55,1
2015	1 000	253 193	387 290	12 780 731	86 654 267	38 086 954	48 567 313	56,0
2016	1 002	253 227	387 505	12 936 231	86 678 601	38 637 763	48 040 838	55,4
2017	1 017	255 468	388 823	13 220 655	93 837 338	41 423 203	52 414 135	55,9
2018	1 041	260 572	394 854	13 740 320	100 327 755	42 577 676	57 750 078	57,6
2019	1 037	262 937	394 577	14 109 919	92 531 052	40 346 185	52 184 868	56,4

Veränderung zum Vorjahr									
	%								Prozentpunkte
2009	0,1	-2,2	-7,6	-3,6	-19,7	-17,2	-22,1	-1,5	
2010	-3,2	-1,6	3,3	0,1	19,3	11,0	28,3	3,6	
2011	-1,0	2,5	3,6	8,8	11,3	9,5	12,9	0,8	
2012	0,8	1,7	0,5	5,0	1,9	-0,3	3,8	1,0	
2013	-2,0	-0,1	-0,3	2,9	-0,0	-0,5	0,4	0,2	
2014	-0,2	1,1	1,6	2,7	0,9	-1,3	2,8	1,0	
2015	1,9	0,7	0,8	3,5	1,6	-0,5	3,3	0,9	
2016	0,2	0,0	0,1	1,2	0,0	1,4	-1,1	-0,6	
2017	1,4	0,9	0,3	2,2	8,3	7,2	9,1	0,4	
2018	2,4	2,0	1,6	3,9	6,9	2,8	10,2	1,7	
2019	-0,4	0,9	-0,1	2,7	-7,8	-5,2	-9,6	-1,2	

1 Verarbeitendes Gewerbe sowie Bergbau und Gewinnung von Steinen und Erden; Betriebe mit 50 und mehr Beschäftigten. – 2 Jahresdurchschnitt.

## AT10 Betriebe, Beschäftigte, geleistete Arbeitsstunden und Entgelte in der Industrie<sup>1</sup> in Rheinland-Pfalz 2019 nach ausgewählten Wirtschaftszweigen

Wirtschaftszweig	Betriebe <sup>2</sup>	Beschäftigte <sup>2</sup>	Beschäftigten- anteil	Geleistete Arbeitsstunden	Entgelte
	Anzahl		%	1 000	1 000 EUR
Insgesamt	1 037	262 937	100	394 577	14 109 919
Bergbau und Gewinnung von Steinen und Erden	4	256	0,1	430	12 269
Verarbeitendes Gewerbe	1 033	262 681	99,9	394 147	14 097 649
Nahrungs- und Futtermittelindustrie	73	13 668	5,2	21 063	522 899
Getränkeherstellung	27	5 445	2,1	8 206	256 765
Tabakverarbeitung	2	.	.	.	.
Textilindustrie	10	1 853	0,7	2 798	78 865
Bekleidungsindustrie	1	.	.	.	.
Leder- und Schuhindustrie	12	2 048	0,8	3 165	70 438
Holz-, Korb- und Korkwarenindustrie (ohne Möbel)	33	6 545	2,5	10 584	251 797
Papier- und Pappeindustrie	49	9 695	3,7	14 770	445 825
Druckindustrie; Vervielfältigung von Datenträgern	22	2 582	1,0	3 251	70 412
Kokerei und Mineralölverarbeitung	2	.	.	.	.
Chemische Industrie	55	46 351	17,6	67 392	3 433 434
Pharmaindustrie	9	10 475	4,0	15 651	713 545
Gummi- und Kunststoffwarenindustrie	121	22 996	8,7	35 345	987 012
Glas- und Keramikindustrie, Verarbeitung von Steinen und Erden	78	14 286	5,4	21 966	746 445
Metallerzeugung und -bearbeitung	29	8 974	3,4	13 006	482 908
Metallindustrie	149	23 260	8,8	34 412	1 013 757
Herstellung von Datenverarbeitungs- geräten u. a.	30	5 825	2,2	9 132	281 731
Herstellung elektrischer Ausrüstungen	45	9 296	3,5	14 589	445 619
Maschinenbau	160	38 497	14,6	60 766	2 092 670
Kraftwagen- und Kraftwagenteileindustrie	34	21 662	8,2	28 110	1 286 847
Sonstiger Fahrzeugbau	6	3 667	1,4	5 131	181 261
Möbelindustrie	10	1 301	0,5	1 851	45 853
Herstellung sonstiger Waren	26	3 478	1,3	5 616	125 334
Reparatur und Installation von Maschinen und Ausrüstungen	51	8 240	3,1	12 858	393 373
Vorleistungsgüterproduzenten und Energie	525	136 352	51,9	204 096	7 572 860
Investitionsgüterproduzenten	321	81 166	30,9	121 193	4 370 754
Konsumgüterproduzenten	192	45 420	17,3	69 288	2 166 305
Gebrauchsgüterproduzenten	29	5 075	1,9	7 718	206 546
Verbrauchsgüterproduzenten	163	40 345	15,3	61 570	1 959 759

<sup>1</sup> Verarbeitendes Gewerbe sowie Bergbau und Gewinnung von Steinen und Erden; Betriebe mit 50 und mehr Beschäftigten. – 2 Jahresdurchschnitt.

**noch AT10 Betriebe, Beschäftigte, geleistete Arbeitsstunden und Entgelte in der Industrie<sup>1</sup>  
in Rheinland-Pfalz 2019 nach ausgewählten Wirtschaftszweigen**

Wirtschaftszweig	Betriebe <sup>2</sup>	Beschäftigte <sup>2</sup>	Beschäftigten- anteil	Geleistete Arbeitsstunden	Entgelte
	Veränderung zu 2018				
	%		Prozentpunkte	%	
Insgesamt	-0,4	0,9	x	-0,1	2,7
Bergbau und Gewinnung von Steinen und Erden	-20,0	-12,5	-0,0	-10,1	0,2
Verarbeitendes Gewerbe	-0,3	0,9	0,0	-0,1	2,7
Nahrungs- und Futtermittelindustrie	-3,0	1,8	0,0	2,6	4,6
Getränkeherstellung	-5,8	-1,3	-0,0	-0,5	-1,3
Tabakverarbeitung	-	.	.	.	.
Textilindustrie	10,2	6,6	0,0	4,8	8,0
Bekleidungsindustrie	-	.	.	.	.
Leder- und Schuhindustrie	-2,8	6,3	0,0	8,0	8,9
Holz-, Korb- und Korkwarenindustrie (ohne Möbel)	-1,2	0,9	-0,0	0,5	1,8
Papier- und Pappeindustrie	-3,3	-3,5	-0,2	-3,7	0,8
Druckindustrie; Vervielfältigung von Datenträgern	-6,3	-1,3	-0,0	-3,1	-2,1
Kokerei und Mineralölverarbeitung	-	.	.	.	.
Chemische Industrie	1,9	1,5	0,1	1,4	2,8
Pharmaindustrie	-	1,3	0,0	1,5	0,1
Gummi- und Kunststoffwarenindustrie	2,2	1,0	0,0	1,6	1,8
Glas- und Keramikindustrie, Verarbeitung von Steinen und Erden	1,2	2,4	0,1	0,8	4,0
Metallerzeugung und -bearbeitung	-6,5	-2,6	-0,1	-3,5	1,0
Metallindustrie	3,8	0,9	-0,0	0,1	1,6
Herstellung von Datenverarbeitungs- geräten u. a.	3,2	3,6	0,1	2,5	3,3
Herstellung elektrischer Ausrüstungen	6,6	4,6	0,1	4,9	8,1
Maschinenbau	-1,6	-0,1	-0,1	-3,2	2,2
Kraftwagen- und Kraftwagenteileindustrie	-0,7	-0,8	-0,1	-5,8	1,3
Sonstiger Fahrzeugbau	-	2,4	0,0	-4,6	4,6
Möbelindustrie	-21,6	-20,8	-0,1	-18,6	-19,6
Herstellung sonstiger Waren	-8,5	-4,9	-0,1	-5,5	-1,8
Reparatur und Installation von Maschinen und Ausrüstungen	1,2	13,8	0,4	16,4	20,5
Vorleistungsgüterproduzenten und Energie	1,1	0,4	-0,3	0,1	2,2
Investitionsgüterproduzenten	-0,1	1,7	0,3	-1,1	4,0
Konsumgüterproduzenten	-4,5	1,1	0,0	1,2	2,0
Gebrauchsgüterproduzenten	-7,9	-5,5	-0,1	-5,9	-2,2
Verbrauchsgüterproduzenten	-3,9	2,0	0,2	2,1	2,5

<sup>1</sup> Verarbeitendes Gewerbe sowie Bergbau und Gewinnung von Steinen und Erden; Betriebe mit 50 und mehr Beschäftigten. – 2 Jahresdurchschnitt.

## AT11 Betriebe, Beschäftigte, geleistete Arbeitsstunden und Entgelte in der Industrie<sup>1</sup> in Deutschland 2019 nach ausgewählten Wirtschaftszweigen

Wirtschaftszweig	Betriebe <sup>2</sup>	Beschäftigte <sup>2</sup>	Beschäftigten- anteil	Geleistete Arbeitsstunden	Entgelte
	Anzahl		%	1 000	1 000 EUR
Insgesamt	23 338	5 700 470	100	8 518 562	304 934 379
Bergbau und Gewinnung von Steinen und Erden	134	26 892	0,5	41 290	1 582 765
Verarbeitendes Gewerbe	23 204	5 673 578	99,5	8 477 270	303 351 614
Nahrungs- und Futtermittelindustrie	2 414	455 561	8,0	701 737	15 340 514
Getränkeherstellung	319	54 222	1,0	84 243	2 576 109
Tabakverarbeitung	18	8 447	0,1	12 934	580 491
Textilindustrie	379	52 525	0,9	78 763	1 997 664
Bekleidungsindustrie	126	25 651	0,4	36 957	1 003 401
Leder- und Schuhindustrie	62	11 206	0,2	17 295	381 035
Holz-, Korb- und Korkwarenindustrie (ohne Möbel)	396	64 243	1,1	103 291	2 456 449
Papier- und Pappeindustrie	634	123 449	2,2	185 351	5 600 045
Druckindustrie; Vervielfältigung von Datenträgern	551	70 367	1,2	105 494	2 564 216
Kokerei und Mineralölverarbeitung	52	18 034	0,3	30 276	1 352 409
Chemische Industrie	1 092	323 076	5,7	488 306	20 747 133
Pharmaindustrie	250	117 335	2,1	178 498	7 593 834
Gummi- und Kunststoffwarenindustrie	1 979	361 472	6,3	558 742	15 359 827
Glas- und Keramikindustrie, Verarbeitung von Steinen und Erden	998	154 095	2,7	239 203	6 804 760
Metallerzeugung und -bearbeitung	750	246 810	4,3	348 627	12 967 808
Herstellung von Metallerzeugnissen	3 569	547 067	9,6	828 329	24 186 621
Herstellung von Datenverarbeitungs- geräten u. a.	1 134	289 651	5,1	448 405	17 067 746
Herstellung elektrischer Ausrüstungen	1 379	396 145	6,9	585 687	21 714 701
Maschinenbau	3 807	1 002 637	17,6	1 504 790	57 773 201
Kraftwagen- und Kraftwagenteileindustrie	962	832 841	14,6	1 146 414	57 472 835
Sonstiger Fahrzeugbau	233	134 682	2,4	204 763	9 236 280
Möbelindustrie	476	84 386	1,5	127 728	3 456 336
Herstellung sonstiger Waren	671	135 948	2,4	203 332	6 364 996
Reparatur und Installation von Maschinen und Ausrüstungen	953	163 732	2,9	258 106	8 753 205
Vorleistungsgüterproduzenten und Energie	10 407	2 157 973	37,9	3 264 193	108 217 436
Investitionsgüterproduzenten	7 923	2 533 492	44,4	3 724 523	154 266 805
Konsumgüterproduzenten	5 008	1 009 005	17,7	1 529 845	42 450 142
Gebrauchsgüterproduzenten	794	180 270	3,2	265 917	8 587 688
Verbrauchsgüterproduzenten	4 214	828 735	14,5	1 263 928	33 862 454

<sup>1</sup> Verarbeitendes Gewerbe sowie Bergbau und Gewinnung von Steinen und Erden; Betriebe mit 50 und mehr Beschäftigten. – <sup>2</sup> Jahresdurchschnitt.

**noch AT11 Betriebe, Beschäftigte, geleistete Arbeitsstunden und Entgelte in der Industrie<sup>1</sup>  
in Deutschland 2019 nach ausgewählten Wirtschaftszweigen**

Wirtschaftszweig	Betriebe <sup>2</sup>	Beschäftigte <sup>2</sup>	Beschäftigten- anteil	Geleistete Arbeitsstunden	Entgelte
	Veränderung zu 2018				
	%		Prozentpunkte	%	
Insgesamt	0,4	0,7	x	-0,7	2,4
Bergbau und Gewinnung von Steinen und Erden	-4,3	-16,2	-0,1	-12,6	-12,9
Verarbeitendes Gewerbe	0,4	0,8	0,1	-0,6	2,5
Nahrungs- und Futtermittelindustrie	-0,7	2,0	0,1	1,5	4,5
Getränkeherstellung	-1,8	-0,4	-0,0	-1,9	-0,2
Tabakverarbeitung	-5,3	-4,5	-0,0	-5,5	-2,2
Textilindustrie	-3,8	-3,8	-0,0	-4,6	-1,0
Bekleidungsindustrie	-0,8	-0,1	-0,0	-0,5	2,5
Leder- und Schuhindustrie	-4,6	-41,0	-0,1	-46,3	-50,9
Holz-, Korb- und Korkwarenindustrie (ohne Möbel)	-0,3	2,4	0,0	1,8	4,6
Papier- und Pappeindustrie	-0,9	-0,7	-0,0	-1,2	2,5
Druckindustrie; Vervielfältigung von Datenträgern	-2,1	-2,8	-0,0	-3,2	-1,9
Kokerei und Mineralölverarbeitung	-1,9	1,1	0,0	1,0	2,9
Chemische Industrie	0,9	0,9	0,0	0,9	2,6
Pharmaindustrie	-0,8	2,4	0,0	2,3	5,1
Gummi- und Kunststoffwarenindustrie	1,2	0,1	-0,0	-0,7	2,0
Glas- und Keramikindustrie, Verarbeitung von Steinen und Erden	-0,9	0,2	-0,0	-0,6	2,7
Metallerzeugung und -bearbeitung	-0,7	0,5	-0,0	-2,7	1,6
Herstellung von Metallerzeugnissen	1,8	0,8	0,0	-1,0	1,7
Herstellung von Datenverarbeitungs- geräten u. a.	0,4	3,0	0,1	1,5	5,0
Herstellung elektrischer Ausrüstungen	1,3	-1,6	-0,2	-2,0	-1,9
Maschinenbau	0,9	1,3	0,1	-0,7	2,7
Kraftwagen- und Kraftwagenteileindustrie	0,6	-0,1	-0,1	-3,2	1,7
Sonstiger Fahrzeugbau	3,6	5,1	0,1	5,6	8,1
Möbelindustrie	-0,8	-0,3	-0,0	-0,3	1,9
Herstellung sonstiger Waren	1,5	3,2	0,1	2,6	5,6
Reparatur und Installation von Maschinen und Ausrüstungen	0,4	6,4	0,2	5,6	10,2
Vorleistungsgüterproduzenten und Energie	0,8	-0,0	-0,3	-1,1	1,3
Investitionsgüterproduzenten	0,6	1,4	0,3	-0,6	3,1
Konsumgüterproduzenten	-0,7	0,4	-0,1	-0,3	2,5
Gebrauchsgüterproduzenten	1,1	2,2	0,0	1,7	4,9
Verbrauchsgüterproduzenten	-1,0	-0,0	-0,1	-0,7	1,9

<sup>1</sup> Verarbeitendes Gewerbe sowie Bergbau und Gewinnung von Steinen und Erden; Betriebe mit 50 und mehr Beschäftigten. – 2 Jahresdurchschnitt.

## AT12 Umsatz in der Industrie<sup>1</sup> in Rheinland-Pfalz 2019 nach ausgewählten Wirtschaftszweigen

Wirtschaftszweig	Insgesamt	Umsatz- produktivität <sup>2</sup>	Inlands- umsatz	Auslands- umsatz	Export- quote	Umsatz- anteil
	1 000 EUR	EUR	1 000 EUR	1 000 EUR	%	
Insgesamt	92 531 052	351 913	40 346 185	52 184 868	56,4	100
Bergbau und Gewinnung von Steinen und Erden	19 457	75 882	14 386	5 071	26,1	0,0
Verarbeitendes Gewerbe	92 511 595	352 183	40 331 799	52 179 796	56,4	100
Nahrungs- und Futtermittelindustrie	4 295 818	314 288	3 027 546	1 268 272	29,5	4,6
Getränkeherstellung	2 805 201	515 157	2 490 496	314 705	11,2	3,0
Tabakverarbeitung	.	.	.	.	.	.
Textilindustrie	463 122	249 897	231 484	231 638	50,0	0,5
Bekleidungsindustrie	.	.	.	.	.	.
Leder- und Schuhindustrie	539 139	263 273	417 445	121 695	22,6	0,6
Holz-, Korb- und Korkwarenindustrie (ohne Möbel)	1 602 840	244 914	1 374 209	228 631	14,3	1,7
Papier- und Pappeindustrie	3 663 029	377 830	2 232 492	1 430 537	39,1	4,0
Druckindustrie; Vervielfältigung von Datenträgern	281 584	109 053	255 180	26 404	9,4	0,3
Kokerei und Mineralölverarbeitung	.	.	.	.	.	.
Chemische Industrie	27 877 239	601 443	8 013 551	19 863 688	71,3	30,1
Pharmaindustrie	3 429 114	327 349	904 483	2 524 631	73,6	3,7
Gummi- und Kunststoffwarenindustrie	5 316 669	231 203	3 169 890	2 146 778	40,4	5,7
Glas- und Keramikindustrie, Verarbeitung von Steinen und Erden	3 122 464	218 572	1 754 536	1 367 928	43,8	3,4
Metallerzeugung und -bearbeitung	3 488 657	388 737	1 531 801	1 956 856	56,1	3,8
Metallindustrie	4 331 027	186 199	2 699 057	1 631 970	37,7	4,7
Herstellung von Datenverarbeitungs- geräten u. a.	969 754	166 474	406 527	563 227	58,1	1,0
Herstellung elektrischer Ausrüstungen	1 812 519	194 973	943 263	869 256	48,0	2,0
Maschinenbau	9 892 881	256 981	3 384 570	6 508 311	65,8	10,7
Kraftwagen- und Kraftwagenteileindustrie	13 600 073	627 841	4 416 045	9 184 028	67,5	14,7
Sonstiger Fahrzeugbau	1 332 622	363 417	525 785	806 836	60,5	1,4
Möbelindustrie	234 841	180 485	178 138	56 704	24,1	0,3
Herstellung sonstiger Waren	716 929	206 133	543 746	173 184	24,2	0,8
Reparatur und Installation von Maschinen und Ausrüstungen	1 366 508	165 833	956 284	410 224	30,0	1,5
Vorleistungsgüterproduzenten und Energie	49 967 530	366 461	20 752 306	29 215 224	58,5	54,0
Investitionsgüterproduzenten	27 717 005	341 486	10 432 196	17 284 808	62,4	30,0
Konsumgüterproduzenten	14 846 517	326 874	9 161 682	5 684 835	38,3	16,0
Gebrauchsgüterproduzenten	979 520	193 006	460 669	518 851	53,0	1,1
Verbrauchsgüterproduzenten	13 866 997	343 713	8 701 013	5 165 984	37,3	15,0

1 Verarbeitendes Gewerbe sowie Bergbau und Gewinnung von Steinen und Erden; Betriebe mit 50 und mehr Beschäftigten. – 2 Umsatz je Beschäftigten.



noch AT12 Umsatz in der Industrie<sup>1</sup> in Rheinland-Pfalz 2019 nach ausgewählten Wirtschaftszweigen

Wirtschaftszweig	Insgesamt	Umsatz- produktivität <sup>2</sup>	Inlands- umsatz	Auslands- umsatz	Export- quote	Umsatz- anteil
	%				Prozentpunkte	
Insgesamt	-7,8	-8,6	-5,2	-9,6	-1,2	x
Bergbau und Gewinnung von Steinen und Erden	-15,8	-3,8	-19,0	-5,4	2,9	-0,0
Verarbeitendes Gewerbe	-7,8	-8,6	-5,2	-9,6	-1,2	0,0
Nahrungs- und Futtermittelindustrie	4,2	2,3	2,4	8,8	1,2	0,5
Getränkeherstellung	-6,9	-5,7	-8,1	4,2	1,2	0,0
Tabakverarbeitung	.	.	.	.	.	.
Textilindustrie	1,5	-4,8	0,3	2,8	0,6	0,0
Bekleidungsindustrie	.	.	.	.	.	.
Leder- und Schuhindustrie	6,1	-0,1	12,3	-10,6	-4,2	0,1
Holz-, Korb- und Korkwarenindustrie (ohne Möbel)	-0,1	-1,0	0,1	-1,7	-0,2	0,1
Papier- und Pappeindustrie	-6,8	-3,4	-21,9	33,3	11,8	0,0
Druckindustrie; Vervielfältigung von Datenträgern	-0,9	0,4	-0,0	-8,1	-0,7	0,0
Kokerei und Mineralölverarbeitung	.	.	.	.	.	.
Chemische Industrie	-5,6	-7,0	-10,2	-3,7	1,5	0,7
Pharmaindustrie	-61,2	-61,7	-25,3	-66,9	-12,7	-5,1
Gummi- und Kunststoffwarenindustrie	-3,5	-4,4	-2,6	-4,8	-0,6	0,3
Glas- und Keramikindustrie, Verarbeitung von Steinen und Erden	-0,8	-3,1	-3,0	2,2	1,3	0,2
Metallerzeugung und -bearbeitung	-6,2	-3,6	-10,6	-2,3	2,2	0,1
Metallindustrie	-2,3	-3,2	-0,9	-4,6	-0,9	0,3
Herstellung von Datenverarbeitungs- geräten u. a.	-3,6	-6,9	-0,5	-5,6	-1,3	0,0
Herstellung elektrischer Ausrüstungen	4,0	-0,5	4,4	3,6	-0,2	0,2
Maschinenbau	-5,5	-5,4	-4,0	-6,3	-0,5	0,3
Kraftwagen- und Kraftwagenteileindustrie	3,9	4,7	5,0	3,3	-0,4	1,6
Sonstiger Fahrzeugbau	11,1	8,5	13,9	9,4	-1,0	0,2
Möbelindustrie	-19,9	1,1	-17,8	-25,8	-1,9	-0,0
Herstellung sonstiger Waren	-7,1	-2,3	-7,8	-4,8	0,6	0,0
Reparatur und Installation von Maschinen und Ausrüstungen	20,1	5,6	7,5	65,6	8,2	0,3
Vorleistungsgüterproduzenten und Energie	-4,8	-5,1	-8,7	-1,7	1,8	1,7
Investitionsgüterproduzenten	1,2	-0,5	2,8	0,3	-0,6	2,7
Konsumgüterproduzenten	-27,5	-28,3	-5,4	-47,3	-14,4	-4,4
Gebrauchsgüterproduzenten	-5,3	0,1	-3,9	-6,5	-0,7	0,0
Verbrauchsgüterproduzenten	-28,7	-30,1	-5,5	-49,5	-15,4	-4,4

<sup>1</sup> Verarbeitendes Gewerbe sowie Bergbau und Gewinnung von Steinen und Erden; Betriebe mit 50 und mehr Beschäftigten. – <sup>2</sup> Umsatz je Beschäftigten.

## AT13 Umsatz in der Industrie<sup>1</sup> in Deutschland 2019 nach ausgewählten Wirtschaftszweigen

Wirtschaftszweig	Insgesamt	Umsatz- produktivität <sup>2</sup>	Inlands- umsatz	Auslands- umsatz	Export- quote	Umsatz- anteil
	1 000 EUR	EUR	1 000 EUR	1 000 EUR	%	
Insgesamt	1 820 901 363	319 430	896 538 056	924 363 305	50,8	100
Bergbau und Gewinnung von Steinen und Erden	5 694 298	211 747	4 591 207	1 103 090	19,4	0,3
Verarbeitendes Gewerbe	1 815 207 065	319 940	891 946 852	923 260 215	50,9	99,7
Nahrungs- und Futtermittelindustrie	144 369 173	316 904	109 790 926	34 578 248	24,0	7,9
Getränkeherstellung	20 306 281	374 503	17 518 423	2 787 858	13,7	1,1
Tabakverarbeitung	11 521 678	1 363 996	10 152 570	1 369 111	11,9	0,6
Textilindustrie	10 347 630	197 004	4 956 681	5 390 947	52,1	0,6
Bekleidungsindustrie	6 314 575	246 173	3 845 165	2 469 411	39,1	0,3
Leder- und Schuhindustrie	2 282 646	203 699	1 525 512	757 136	33,2	0,1
Holz-, Korb- und Korkwarenindustrie (ohne Möbel)	17 026 343	265 030	12 733 817	4 292 527	25,2	0,9
Papier- und Pappeindustrie	38 005 583	307 865	21 784 058	16 221 527	42,7	2,1
Druckindustrie; Vervielfältigung von Datenträgern	11 359 208	161 428	9 750 484	1 608 725	14,2	0,6
Kokerei und Mineralölverarbeitung	69 824 608	3 871 831	62 811 730	7 012 877	10,0	3,8
Chemische Industrie	140 905 211	436 136	51 794 069	89 111 140	63,2	7,7
Pharmaindustrie	50 321 894	428 874	17 264 342	33 057 553	65,7	2,8
Gummi- und Kunststoffwarenindustrie	73 689 052	203 858	43 309 070	30 379 982	41,2	4,0
Glas- und Keramikindustrie, Verarbeitung von Steinen und Erden	31 396 744	203 749	21 363 289	10 033 454	32,0	1,7
Metallerzeugung und -bearbeitung	100 984 285	409 158	55 968 899	45 015 386	44,6	5,5
Herstellung von Metallerzeugnissen	99 707 511	182 258	65 409 978	34 297 532	34,4	5,5
Herstellung von Datenverarbeitungs- geräten u. a.	79 394 831	274 105	28 897 683	50 497 146	63,6	4,4
Herstellung elektrischer Ausrüstungen	92 986 547	234 729	44 359 069	48 627 477	52,3	5,1
Maschinenbau	244 271 164	243 629	90 159 535	154 111 628	63,1	13,4
Kraftwagen- und Kraftwagenteileindustrie	436 155 636	523 696	153 425 058	282 730 580	64,8	24,0
Sonstiger Fahrzeugbau	52 993 620	393 472	17 348 267	35 645 356	67,3	2,9
Möbelindustrie	17 901 508	212 138	12 048 999	5 852 512	32,7	1,0
Herstellung sonstiger Waren	29 901 641	219 949	12 856 386	17 045 255	57,0	1,6
Reparatur und Installation von Maschinen und Ausrüstungen	33 239 684	203 013	22 872 838	10 366 847	31,2	1,8
Vorleistungsgüterproduzenten und Energie	657 054 339	304 478	370 027 079	287 027 262	43,7	36,1
Investitionsgüterproduzenten	857 982 273	338 656	327 535 427	530 446 845	61,8	47,1
Konsumgüterproduzenten	305 864 756	303 135	198 975 554	106 889 199	34,9	16,8
Gebrauchsgüterproduzenten	45 632 597	253 135	23 725 732	21 906 864	48,0	2,5
Verbrauchsgüterproduzenten	260 232 159	314 011	175 249 822	84 982 335	32,7	14,3

<sup>1</sup> Verarbeitendes Gewerbe sowie Bergbau und Gewinnung von Steinen und Erden; Betriebe mit 50 und mehr Beschäftigten. – <sup>2</sup> Umsatz je Beschäftigten.

noch AT13 Umsatz in der Industrie<sup>1</sup> in Deutschland 2019 nach ausgewählten Wirtschaftszweigen

Wirtschaftszweig	Insgesamt	Umsatz- produktivität <sup>2</sup>	Inlands- umsatz	Auslands- umsatz	Export- quote	Umsatz- anteil
	Veränderung zu 2018					
	%				Prozentpunkte	
Insgesamt	-0,5	-1,2	-1,4	0,3	0,4	x
Bergbau und Gewinnung von Steinen und Erden	-10,2	7,1	-13,9	9,1	3,4	-0,0
Verarbeitendes Gewerbe	-0,5	-1,3	-1,3	0,3	0,4	0,0
Nahrungs- und Futtermittelindustrie	3,5	1,5	3,0	5,1	0,4	0,3
Getränkeherstellung	0,3	0,7	-1,0	9,1	1,1	0,0
Tabakverarbeitung	-5,8	-1,5	-5,4	-8,8	-0,4	-0,0
Textilindustrie	-5,2	-1,4	-6,3	-4,2	0,5	-0,0
Bekleidungsindustrie	-2,7	-2,6	-4,3	0,1	1,1	-0,0
Leder- und Schuhindustrie	-36,3	7,9	-43,6	-14,0	8,6	-0,1
Holz-, Korb- und Korkwarenindustrie (ohne Möbel)	-1,8	-4,1	-1,1	-3,8	-0,5	-0,0
Papier- und Pappeindustrie	-3,4	-2,7	-5,4	-0,4	1,3	-0,1
Druckindustrie; Vervielfältigung von Datenträgern	-3,5	-0,7	-3,1	-5,7	-0,3	-0,0
Kokerei und Mineralölverarbeitung	-5,3	-6,4	-5,2	-5,7	-0,0	-0,2
Chemische Industrie	-1,0	-1,9	-4,6	1,2	1,4	-0,0
Pharmaindustrie	-5,6	-7,9	1,1	-8,8	-2,3	-0,1
Gummi- und Kunststoffwarenindustrie	-2,3	-2,4	-3,3	-0,7	0,6	-0,1
Glas- und Keramikindustrie, Verarbeitung von Steinen und Erden	-0,3	-0,6	1,6	-4,1	-1,3	0,0
Metallerzeugung und -bearbeitung	-5,5	-6,0	-7,8	-2,5	1,4	-0,3
Herstellung von Metallerzeugnissen	-2,6	-3,4	-2,2	-3,3	-0,2	-0,1
Herstellung von Datenverarbeitungs- geräten u. a.	-1,4	-4,3	-1,9	-1,1	0,2	-0,0
Herstellung elektrischer Ausrüstungen	-2,0	-0,4	-2,0	-2,0	0,0	-0,1
Maschinenbau	-1,9	-3,2	-2,8	-1,4	0,3	-0,2
Kraftwagen- und Kraftwagenteileindustrie	2,3	2,5	2,6	2,2	-0,1	0,7
Sonstiger Fahrzeugbau	7,9	2,7	10,3	6,9	-0,7	0,2
Möbelindustrie	-0,3	0,0	-0,7	0,6	0,3	0,0
Herstellung sonstiger Waren	7,1	3,8	5,5	8,3	0,6	0,1
Reparatur und Installation von Maschinen und Ausrüstungen	3,7	-2,5	1,1	9,8	1,7	0,1
Vorleistungsgüterproduzenten und Energie	-3,2	-3,2	-4,6	-1,3	0,8	-1,0
Investitionsgüterproduzenten	1,4	0,0	1,5	1,4	-0,0	0,9
Konsumgüterproduzenten	-0,1	-0,5	0,3	-1,0	-0,3	0,1
Gebrauchsgüterproduzenten	2,9	0,7	1,4	4,6	0,8	0,1
Verbrauchsgüterproduzenten	-0,6	-0,6	0,2	-2,3	-0,6	-0,0

<sup>1</sup> Verarbeitendes Gewerbe sowie Bergbau und Gewinnung von Steinen und Erden; Betriebe mit 50 und mehr Beschäftigten. – <sup>2</sup> Umsatz je Beschäftigten.

**AT14 Investitionen in der Industrie<sup>1</sup> in Rheinland-Pfalz und in Deutschland 2018 nach ausgewählten Wirtschaftszweigen**

Wirtschaftszweig	Rheinland-Pfalz			Deutschland		
	Investitionen	Veränderung zu 2017	Investitionsquote	Investitionen	Veränderung zu 2017	Investitionsquote
	1 000 EUR	%		1 000 EUR	%	
Insgesamt	3 574 888	18,4	3,4	67 432 379	8,2	3,5
Bergbau und Gewinnung von Steinen und Erden	51 281	15,1	13,3	1 122 019	-2,0	12,8
Verarbeitendes Gewerbe	3 523 608	18,5	3,4	66 310 360	8,4	3,4
Nahrungs- und Futtermittelindustrie	246 149	13,1	5,3	4 476 577	5,5	2,9
Getränkeherstellung	112 286	-14,0	3,5	1 257 840	-1,4	5,7
Tabakverarbeitung	.	.	.	169 789	37,7	1,4
Textilindustrie	16 953	19,6	3,3	384 482	2,0	3,1
Bekleidungsindustrie	.	.	.	128 647	31,1	1,8
Leder- und Schuhindustrie	8 668	-5,8	1,6	273 976	21,1	7,3
Holz-, Korb- und Korkwarenindustrie (ohne Möbel)	63 223	-12,0	3,5	590 271	-4,5	2,8
Papier- und Pappeindustrie	115 424	-7,6	2,9	1 736 773	36,0	4,3
Druckindustrie; Vervielfältigung von Datenträgern	12 621	-0,6	3,5	505 338	-12,9	3,5
Kokerei und Mineralölverarbeitung	.	.	.	1 007 602	26,0	1,4
Chemische Industrie	902 709	17,5	3,0	5 761 653	5,1	3,9
Pharmaindustrie	137 818	-14,0	1,6	2 078 508	10,1	3,9
Gummi- und Kunststoffwarenindustrie	255 661	-5,5	4,6	3 364 971	8,6	4,1
Glas- und Keramikindustrie, Verarbeitung von Steinen und Erden	204 605	-0,5	5,5	2 220 172	13,8	5,3
Metallerzeugung und -bearbeitung	104 037	64,9	2,8	2 893 054	9,4	2,6
Metallindustrie	205 953	-10,7	3,9	4 782 727	8,4	4,0
Herstellung von Datenverarbeitungsgeräten u. a.	31 152	-5,3	3,1	3 132 184	4,7	3,7
Herstellung elektrischer Ausrüstungen	86 980	60,9	4,4	3 241 951	4,3	3,3
Maschinenbau	388 098	68,9	3,5	7 454 750	12,5	2,9
Kraftwagen- und Kraftwagenteileindustrie	333 336	87,0	2,5	16 872 668	7,6	3,9
Sonstiger Fahrzeugbau	27 834	3,9	2,2	1 241 601	-6,5	2,5
Möbelindustrie	6 999	-30,2	2,0	582 248	4,5	2,9
Herstellung sonstiger Waren	196 326	91,4	22,0	1 459 402	26,7	4,7
Reparatur und Installation von Maschinen und Ausrüstungen	17 638	-19,1	1,2	693 176	12,2	1,8
Vorleistungsgüterproduzenten und Energie <sup>2</sup>	1 958 657	11,1	3,6	25 307 461	9,1	3,9
Investitionsgüterproduzenten	830 576	44,7	2,9	29 092 378	7,9	3,3
Konsumgüterproduzenten	785 655	15,4	3,7	11 420 883	6,7	3,5
Gebrauchsgüterproduzenten	27 189	-18,5	2,3	1 685 664	9,6	3,6
Verbrauchsgüterproduzenten	758 466	17,1	3,7	9 735 219	6,2	3,4

<sup>1</sup> Verarbeitendes Gewerbe sowie Bergbau und Gewinnung von Steinen und Erden; Betriebe von Unternehmen mit 20 und mehr Beschäftigten. – <sup>2</sup> Deutschland ohne Energie.

AT15 Bauhauptgewerbe<sup>1</sup> in Rheinland-Pfalz 2009–2019

Jahr Quartal	Betriebe <sup>2</sup>	Beschäftigte <sup>2</sup>	Geleistete Arbeitsstunden <sup>3</sup>	Entgelte <sup>3</sup>	Baugewerblicher Umsatz <sup>3</sup>
	Anzahl		1 000	Mill. EUR	
2009	352	17 765	21 195	591	2 780
2010	359	18 372	21 049	604	2 656
2011	370	18 846	23 559	654	2 889
2012	387	19 119	22 955	666	2 827
2013	381	19 062	23 024	670	2 926
2014	382	18 875	23 628	700	3 051
2015	375	18 579	22 865	706	2 959
2016	381	19 046	23 341	733	3 072
2017	389	19 910	24 142	783	3 436
2018	405	20 563	24 463	848	3 848
2019	414	21 518	25 571	910	4 068
1. Quartal	410	20 903	5 108	192	683
2. Quartal	415	21 500	6 799	236	1 047
3. Quartal	414	21 840	7 153	230	1 146
4. Quartal	415	21 831	6 510	251	1 192
	Veränderung zum Vorjahreszeitraum in %				
2009	1,4	1,2	-1,6	0,6	2,8
2010	2,0	3,4	-0,7	2,2	-4,4
2011	3,1	2,6	11,9	8,3	8,7
2012	4,6	1,4	-2,6	1,9	-2,1
2013	-1,6	-0,3	0,3	0,5	3,5
2014	0,3	-1,0	2,6	4,5	4,3
2015	-1,8	-1,6	-3,2	0,8	-3,0
2016	1,6	2,5	2,1	3,9	3,8
2017	2,1	4,5	3,4	6,9	11,8
2018	4,2	3,3	1,3	8,2	12,0
2019	2,1	4,6	4,5	7,4	5,7
1. Quartal	1,3	3,9	9,2	9,6	15,7
2. Quartal	2,2	5,0	2,2	10,3	10,6
3. Quartal	2,4	5,0	5,2	5,8	9,1
4. Quartal	2,6	4,6	2,8	4,6	-5,5

1 Bau von Gebäuden, Tiefbau, Abbrucharbeiten und vorbereitende Baustellenarbeiten sowie sonstige spezialisierte Bautätigkeiten. Betriebe von Unternehmen mit 20 und mehr Beschäftigten. – 2 Jahresdurchschnitt bzw. Quartalsdurchschnitt. – 3 Jahressumme bzw. Quartalssumme.

## AT16 Bauhauptgewerbe<sup>1</sup> in Deutschland 2009–2019

Jahr Quartal	Betriebe <sup>2</sup>	Beschäftigte <sup>2</sup>	Geleistete Arbeitsstunden <sup>3</sup>	Entgelte <sup>3</sup>	Baugewerblicher Umsatz <sup>3</sup>
	Anzahl		1 000	Mill. EUR	
2009	6 983	370 566	438 665	11 813	54 718
2010	7 073	377 751	436 584	11 978	53 448
2011	7 275	389 202	479 964	12 877	60 047
2012	7 496	396 928	472 634	13 325	60 743
2013	7 599	402 405	476 274	13 701	62 358
2014	7 698	406 791	498 018	14 382	65 085
2015	7 711	406 131	494 378	14 649	65 963
2016	7 806	417 235	511 514	15 399	70 893
2017	8 121	441 984	535 736	16 600	76 895
2018	8 448	463 744	560 783	18 150	85 208
2019	8 809	486 671	585 901	19 690	92 198
1. Quartal	8 849	475 834	121 212	4 209	16 121
2. Quartal	8 831	486 562	155 568	5 039	23 289
3. Quartal	8 792	492 928	161 632	5 047	25 510
4. Quartal	8 764	491 362	147 489	5 395	27 278
Veränderung zum Vorjahreszeitraum in %					
2009	-1,6	-0,0	-3,3	-0,1	-4,0
2010	1,3	1,9	-0,5	1,4	-2,3
2011	2,9	3,0	9,9	7,5	12,3
2012	3,0	2,0	-1,5	3,5	1,2
2013	1,4	1,4	0,8	2,8	2,7
2014	1,3	1,1	4,6	5,0	4,4
2015	0,2	-0,2	-0,7	1,9	1,4
2016	1,2	2,7	3,5	5,1	7,5
2017	4,0	5,9	4,7	7,8	8,5
2018	4,0	4,9	4,7	9,3	10,8
2019	4,3	4,9	4,5	8,5	8,2
1. Quartal	4,2	5,7	11,1	11,5	17,8
2. Quartal	4,3	5,0	2,0	9,5	9,3
3. Quartal	4,3	4,6	4,5	7,1	6,7
4. Quartal	4,4	4,5	2,1	6,6	3,7

<sup>1</sup> Bau von Gebäuden, Tiefbau, Abbrucharbeiten und vorbereitende Baustellenarbeiten sowie sonstige spezialisierte Bautätigkeiten. Betriebe von Unternehmen mit 20 und mehr Beschäftigten. – <sup>2</sup> Jahresdurchschnitt bzw. Quartalsdurchschnitt. – <sup>3</sup> Jahressumme bzw. Quartalssumme.

AT17 Bauhauptgewerbe<sup>1</sup> in Rheinland-Pfalz und in Deutschland 2019

Merkmal	Rheinland-Pfalz		Deutschland	
	Anzahl	Veränderung zu 2018 in %	Anzahl	Veränderung zu 2018 in %
Betriebe <sup>2</sup>	414	2,1	8 809	4,3
Beschäftigte <sup>2</sup>	21 518	4,6	486 671	4,9
	1 000	Veränderung zu 2018 in %	1 000	Veränderung zu 2018 in %
Geleistete Arbeitsstunden	25 571	4,5	585 901	4,5
Hochbau	10 535	4,6	299 136	4,6
Wohnungsbau	4 548	6,8	147 291	5,3
gewerblicher Hochbau	4 406	4,6	116 921	3,5
öffentlicher Hochbau	1 581	-1,2	34 925	5,9
Tiefbau	15 037	4,5	286 767	4,3
gewerblicher Tiefbau	3 947	4,1	111 820	5,3
Straßenbau	6 922	3,9	97 912	3,3
sonstiger öffentlicher Tiefbau	4 167	5,8	77 032	4,2
	Mill. EUR	Veränderung zu 2018 in %	Mill. EUR	Veränderung zu 2018 in %
Entgelte	910	7,4	19 690	8,5
Auftragseingang	3 569	-2,5	86 082	8,2
Baugewerblicher Umsatz	4 068	5,7	92 198	8,2
Hochbau	2 012	5,9	50 811	7,7
Wohnungsbau	731	3,3	22 326	9,9
gewerblicher Hochbau	943	13,0	22 835	5,0
öffentlicher Hochbau	339	-5,7	5 650	10,2
Tiefbau	2 057	5,6	41 388	8,8
gewerblicher Tiefbau	494	9,1	15 895	11,6
Straßenbau	997	2,6	14 634	6,5
sonstiger öffentlicher Tiefbau	565	8,1	10 858	8,1

1 Bau von Gebäuden, Tiefbau, Abbrucharbeiten und vorbereitende Baustellenarbeiten sowie sonstige spezialisierte Bautätigkeiten. Betriebe von Unternehmen mit 20 und mehr Beschäftigten. – 2 Jahresdurchschnitt.

## AT18 Ausbaugewerbe<sup>1</sup> in Rheinland-Pfalz 2009–2019

Jahr Quartal	Betriebe <sup>2</sup>	Beschäftigte <sup>2</sup>	Geleistete Arbeitsstunden <sup>3</sup>	Entgelte <sup>3</sup>	Ausbau- gewerblicher Umsatz <sup>3</sup>
	Anzahl		1 000	Mill. EUR	
2009	358	13 063	16 840	361	1 320
2010	362	13 268	17 340	374	1 373
2011	353	13 485	17 792	395	1 501
2012	395	14 919	19 255	446	1 783
2013	415	15 506	19 790	474	1 649
2014	412	15 644	19 749	481	1 700
2015	425	16 006	20 079	503	1 760
2016	421	16 051	20 026	513	1 829
2017	438	16 825	20 838	553	1 940
2018 <sup>4</sup>	379	15 929	19 584	544	1 893
2019	405	16 810	20 299	593	2 109
1. Quartal	406	16 597	5 062	138	414
2. Quartal	408	16 861	5 099	146	469
3. Quartal	403	16 986	5 207	148	559
4. Quartal	401	16 794	4 931	161	667
	Veränderung zum Vorjahreszeitraum in %				
2009	14,7	9,0	10,2	8,7	6,2
2010	1,1	1,6	3,0	3,8	4,0
2011	-2,5	1,6	2,6	5,5	9,3
2012	11,9	10,6	8,2	12,9	18,8
2013	5,1	3,9	2,8	6,3	-7,5
2014	-0,7	0,9	-0,2	1,4	3,1
2015	3,2	2,3	1,7	4,6	3,5
2016	-0,9	0,3	-0,3	2,0	3,9
2017	3,9	4,8	4,1	7,8	6,1
2018 <sup>4</sup>	-13,4	-5,3	-6,0	-1,5	-2,4
2019	6,7	5,5	3,6	9,1	11,4
1. Quartal	5,7	3,6	3,4	6,3	14,9
2. Quartal	7,4	6,8	5,3	8,9	1,9
3. Quartal	6,9	6,1	4,9	10,9	17,0
4. Quartal	6,6	5,7	1,0	10,0	12,1

1 Bauinstallation und sonstiger Ausbau. – 2 Jahresdurchschnitt bzw. Quartalsergebnis. – 3 Jahressumme bzw. Quartalssumme. –

4 Bis 2017 Betriebe von Unternehmen mit 20 und mehr Beschäftigten, ab 2018 Betriebe von Unternehmen mit 23 und mehr Beschäftigten. Vergleichbarkeit mit dem Vorjahr daher eingeschränkt.



AT19 Ausbaugewerbe<sup>1</sup> in Deutschland 2009–2019

Jahr Quartal	Betriebe <sup>2</sup>	Beschäftigte <sup>2</sup>	Geleistete Arbeitsstunden <sup>3</sup>	Entgelte <sup>3</sup>	Ausbau- gewerblicher Umsatz <sup>3</sup>
	Anzahl		1 000	Mill. EUR	
2009	7 125	279 287	350 577	7 903	30 678
2010	7 303	289 861	365 669	8 270	32 844
2011	7 491	299 895	382 271	8 752	35 789
2012	7 792	311 674	394 040	9 290	36 520
2013	8 165	326 962	411 247	9 929	38 018
2014	8 239	333 483	418 140	10 340	39 923
2015	8 416	340 971	426 597	10 854	40 422
2016	8 497	348 117	435 569	11 328	41 953
2017	8 793	363 345	452 091	12 119	44 299
2018 <sup>4</sup>	7 804	356 724	439 160	12 387	45 706
2019	8 025	371 615	456 933	13 305	49 584
1. Quartal	8 050	368 287	112 256	3 111	9 697
2. Quartal	8 042	369 702	113 820	3 323	11 543
3. Quartal	8 013	376 175	117 024	3 315	12 813
4. Quartal	7 996	372 297	113 833	3 556	15 531
	Veränderung zum Vorjahreszeitraum in %				
2009	1,5	2,8	1,2	3,3	2,3
2010	2,5	3,8	4,3	4,6	7,1
2011	2,6	3,5	4,5	5,8	9,0
2012	4,0	3,9	3,1	6,1	2,0
2013	4,8	4,9	4,4	6,9	4,1
2014	0,9	2,0	1,7	4,1	5,0
2015	2,1	2,2	2,0	5,0	1,2
2016	1,0	2,1	2,1	4,4	3,8
2017	3,5	4,4	3,8	7,0	5,6
2018 <sup>4</sup>	-11,2	-1,8	-2,9	2,2	3,2
2019	2,8	4,2	4,0	7,4	8,5
1. Quartal	3,0	4,7	5,4	7,7	10,8
2. Quartal	2,9	4,2	4,0	7,6	7,6
3. Quartal	2,8	4,2	5,0	8,3	10,5
4. Quartal	2,7	3,6	1,9	6,2	6,2

1 Bauinstallation und sonstiger Ausbau. – 2 Jahresdurchschnitt bzw. Quartalsergebnis. – 3 Jahressumme bzw. Quartalssumme. –

4 Bis 2017 Betriebe von Unternehmen mit 20 und mehr Beschäftigten, ab 2018 Betriebe von Unternehmen mit 23 und mehr Beschäftigten. Vergleichbarkeit mit dem Vorjahr daher eingeschränkt.

## AT20 Baugenehmigungen in Rheinland-Pfalz 2009–2019

Jahr Quartal	Baugenehmigungen insgesamt			darunter: Neubauten		
	Gebäude		Wohnungen	Gebäude		Wohnungen
	Wohngebäude <sup>1</sup>	Nicht- wohngebäude		Wohngebäude <sup>1</sup>	Nicht- wohngebäude	
Anzahl						
2009	7 985	2 497	8 562	5 187	1 276	7 637
2010	8 347	2 747	9 364	5 423	1 533	8 176
2011	9 874	2 824	12 094	6 630	1 617	10 603
2012	9 485	2 710	11 742	6 337	1 492	10 570
2013	9 996	2 769	14 399	6 621	1 510	12 675
2014	9 640	2 741	13 540	6 231	1 478	11 381
2015	10 216	2 709	14 651	6 563	1 495	12 420
2016	10 710	2 920	17 363	7 045	1 657	15 066
2017	9 978	2 863	15 661	6 552	1 605	13 481
2018	9 422	2 524	16 504	6 123	1 461	14 362
2019	9 524	2 390	15 910	6 177	1 356	13 633
1. Quartal	2 313	558	3 797	1 537	323	3 146
2. Quartal	2 703	638	4 073	1 759	364	3 509
3. Quartal	2 373	647	4 088	1 540	364	3 503
4. Quartal	2 135	547	3 952	1 341	305	3 475
Veränderung zum Vorjahreszeitraum in %						
2009	-5,6	-11,2	-5,1	-7,4	-20,3	-4,2
2010	4,5	10,0	9,4	4,5	20,1	7,1
2011	18,3	2,8	29,2	22,3	5,5	29,7
2012	-3,9	-4,0	-2,9	-4,4	-7,7	-0,3
2013	5,4	2,2	22,6	4,5	1,2	19,9
2014	-3,6	-1,0	-6,0	-5,9	-2,1	-10,2
2015	6,0	-1,2	8,2	5,3	1,2	9,1
2016	4,8	7,8	18,5	7,3	10,8	21,3
2017	-6,8	-2,0	-9,8	-7,0	-3,1	-10,5
2018	-5,6	-11,8	5,4	-6,5	-9,0	6,5
2019	-1,1	5,6	3,7	-0,9	7,7	5,3
1. Quartal	7,3	-11,6	6,7	9,1	-8,8	1,1
2. Quartal	4,3	-2,9	9,0	2,9	-4,7	6,0
3. Quartal	-4,9	2,5	-25,5	-6,0	-4,7	-26,4
4. Quartal	-2,0	-9,6	6,1	-1,8	-11,1	9,2

<sup>1</sup> Gebäude, deren Nutzfläche mindestens zur Hälfte Wohnzwecken dient.

## AT21 Umsatz und Beschäftigte im Einzel-, Kfz- und Großhandel in Rheinland-Pfalz 2015–2019

Zeitraum	Umsatz				Beschäftigte	
	nominal		real		Messzahl: 2015=100	Veränderung zum Vorjahreszeitraum in %
	Messzahl: 2015=100	Veränderung zum Vorjahreszeitraum in %	Messzahl: 2015=100	Veränderung zum Vorjahreszeitraum in %		
Einzelhandel						
2015	100,0	.	100,0	.	100,0	1,7
2016	102,5	2,5	102,2	2,2	101,4	1,4
2017	105,7	3,2	104,0	1,7	102,4	1,0
2018	107,6	1,8	104,2	0,3	103,0	0,7
2019	110,9	3,1	106,7	2,4	103,7	0,7
1. Quartal	102,5	2,4	99,3	1,7	102,8	0,4
2. Quartal	112,9	3,1	108,4	2,4	103,0	0,5
3. Quartal	110,5	4,2	106,4	3,5	103,8	0,9
4. Quartal	117,6	2,5	112,8	2,1	105,3	1,1
Kfz-Handel						
2015	100,0	.	100,0	.	100,0	1,1
2016	104,9	4,9	103,8	3,8	102,3	2,3
2017	109,2	4,1	106,7	2,8	104,1	1,8
2018	113,7	4,1	110,1	3,1	106,6	2,4
2019	118,7	4,4	112,8	2,5	108,3	1,6
1. Quartal	111,5	5,2	106,4	3,2	107,6	2,3
2. Quartal	126,3	4,6	120,1	2,5	107,3	1,9
3. Quartal	118,0	5,1	112,0	3,2	108,6	1,1
4. Quartal	119,1	2,8	112,7	1,1	109,6	0,8
Großhandel						
2015	100,0	.	100,0	.	100,0	0,7
2016	97,6	-2,4	98,0	-2,0	100,2	0,2
2017	98,0	0,6	96,6	-1,2	99,9	-0,2
2018	102,9	5,2	99,4	3,1	102,8	2,7
2019	109,3	6,3	105,4	6,1	102,7	-0,1
1. Quartal	103,8	8,1	100,1	6,7	102,0	0,2
2. Quartal	110,3	4,9	105,5	3,8	102,4	0,1
3. Quartal	112,7	7,1	108,6	7,6	103,2	-0,4
4. Quartal	110,6	5,1	107,4	6,2	103,0	-0,5

## AT22 Umsatz und Beschäftigte im Einzel-, Kfz- und Großhandel in Deutschland 2015–2019

Zeitraum	Umsatz				Beschäftigte	
	nominal		real		Messzahl: 2015=100	Veränderung zum Vorjahreszeitraum in %
	Messzahl: 2015=100	Veränderung zum Vorjahreszeitraum in %	Messzahl: 2015=100	Veränderung zum Vorjahreszeitraum in %		
Einzelhandel						
2015	100,0	3,7	100,0	3,8	100,0	1,0
2016	102,9	2,9	102,6	2,6	100,8	0,8
2017	107,3	4,3	105,5	2,8	102,3	1,5
2018	110,6	3,1	107,4	1,8	103,6	1,3
2019	114,4	3,4	110,5	2,9	104,3	0,7
1. Quartal	106,1	2,8	103,1	2,2	103,3	0,7
2. Quartal	114,7	3,5	110,4	2,8	104,0	0,7
3. Quartal	112,8	4,9	109,0	4,2	104,5	0,8
4. Quartal	124,1	2,6	119,4	2,2	105,5	0,8
Kfz-Handel						
2015	100,0	8,3	100,0	7,4	100,0	0,3
2016	106,7	6,7	105,5	5,5	101,9	1,9
2017	112,6	5,5	109,9	4,2	104,7	2,7
2018	116,1	3,1	112,1	2,0	106,5	1,7
2019	122,7	5,7	116,2	3,7	108,0	1,4
1. Quartal	117,4	5,3	111,7	3,2	107,2	1,5
2. Quartal	127,7	3,3	121,0	1,2	107,2	1,5
3. Quartal	122,1	8,9	115,6	7,0	108,2	1,3
4. Quartal	123,5	5,3	116,3	3,4	109,3	1,2
Großhandel						
2015	100,0	-1,3	100,0	-	100,0	0,6
2016	99,1	-0,9	100,4	0,4	100,4	0,4
2017	106,9	7,9	104,8	4,4	102,6	2,2
2018	110,8	3,6	106,0	1,1	104,1	1,5
2019	112,7	1,7	108,1	2,0	105,6	1,4
1. Quartal	109,6	4,0	104,9	2,6	105,0	1,8
2. Quartal	112,9	1,4	107,1	0,3	105,3	1,5
3. Quartal	113,4	2,2	108,8	3,1	105,9	1,3
4. Quartal	114,9	-0,3	111,3	1,6	106,2	1,1

**AT23 Umsatz und Beschäftigte in den unternehmensnahen Dienstleistungsbereichen  
in Rheinland-Pfalz und in Deutschland 2017–2019 nach Quartalen**

Zeitraum	Rheinland-Pfalz <sup>1</sup>		Deutschland <sup>2</sup>	
	Umsatz	Beschäftigte	Umsatz	Beschäftigte
	Veränderung zum Vorjahreszeitraum in %			
<b>Verkehr und Lagerei</b>				
2017	3,5	2,8	5,8	2,1
2018	4,2	2,7	3,9	2,6
2019	3,4	-0,1	2,1	1,5
1. Quartal	5,3	2,1	4,5	2,5
2. Quartal	3,3	0,8	2,7	1,9
3. Quartal	3,9	-1,0	2,7	1,0
4. Quartal	1,2	-2,3	-0,9	0,6
<b>Information und Kommunikation</b>				
2017	0,1	0,2	5,1	4,1
2018	2,3	0,2	5,8	4,7
2019	0,5	2,6	3,7	5,1
1. Quartal	2,4	3,9	3,9	5,3
2. Quartal	0,4	3,4	3,2	5,5
3. Quartal	0,5	1,0	3,0	5,0
4. Quartal	-1,2	2,1	4,8	4,5
<b>Freiberufliche, wissenschaftliche und technische Dienstleistungen</b>				
2017	1,4	2,6	6,2	3,6
2018	4,6	1,8	3,6	3,2
2019	5,2	0,4	3,8	2,6
1. Quartal	9,1	1,1	5,2	3,0
2. Quartal	4,2	0,7	3,6	2,7
3. Quartal	6,3	-0,5	4,6	2,0
4. Quartal	1,1	0,1	2,3	2,4
<b>Sonstige wirtschaftliche Dienstleistungen</b>				
2017	6,8	2,4	6,9	3,2
2018	-2,5	-2,8	5,8	0,2
2019	-2,9	-4,6	1,6	-2,3
1. Quartal	-0,9	-5,0	1,4	-1,2
2. Quartal	-6,1	-4,0	1,9	-2,9
3. Quartal	-0,3	-3,6	1,7	-2,8
4. Quartal	-4,2	-5,9	1,4	-2,4

1 Basierend auf der Berechnung der Veränderungsrate für die einzelnen Quartale ergibt sich die jährliche Veränderungsrate aus dem Durchschnitt der Veränderungsrate aller vier Quartale. – 2 Indizes des Umsatzes und der Beschäftigung.

## AT24 Gästeankünfte und Übernachtungen in Rheinland-Pfalz und in Deutschland 2009–2019<sup>1</sup>

Jahr	Rheinland-Pfalz				Deutschland	
	Gästeankünfte		Übernachtungen		Gästeankünfte	Übernachtungen
	Anzahl	Veränderung zum Vorjahr in %	Anzahl	Veränderung zum Vorjahr in %	Veränderung zum Vorjahr in %	
2009	7 438 495	-0,2	20 139 454	-0,5	-0,1	-0,2
2010	7 678 059	3,2	20 571 074	2,1	5,4	3,1
2011	8 208 125	6,9	21 533 013	4,7	5,1	3,4
2012	8 033 175	-2,1	21 092 226	-2,0	3,8	3,6
2013	8 062 586	0,4	20 976 182	-0,6	1,6	1,1
2014	8 207 534	1,8	21 138 139	0,8	3,6	3,0
2015	8 495 716	3,5	21 757 177	2,9	3,7	2,9
2016	8 666 864	2,0	21 888 766	0,6	2,9	2,5
2017	8 872 637	2,4	22 225 630	1,5	3,8	2,7
2018	9 041 824	1,9	22 604 982	1,7	3,8	4,0
2019	9 119 751	0,9	23 018 864	1,8	3,2	3,7

<sup>1</sup> Einschließlich Camping; ohne Privatquartiere und gewerbliche Kleinbetriebe mit weniger als zehn Betten.

**AT25 Gäste und Übernachtungen in Rheinland-Pfalz 2019 nach Herkunft, Tourismusregionen und Betriebsarten<sup>1</sup>**

Herkunft Tourismusregion Betriebsart	Gäste			Übernachtungen		
	Anzahl	Veränderung zu 2018	Anteil	Anzahl	Veränderung zu 2018	Anteil
		%			%	
Insgesamt	9 984 067	0,3	100	25 869 203	0,9	100
<b>Herkunft</b>						
Deutschland	7 891 517	0,4	79,0	20 034 226	1,2	77,4
Ausland	2 092 550	-0,3	21,0	5 834 977	0,1	22,6
Europa	1 764 911	-0,9	17,7	5 134 253	-0,5	19,8
darunter						
Niederlande	754 218	-0,9	7,6	2 668 835	0,1	10,3
Belgien	334 028	-0,0	3,3	892 692	-0,8	3,5
Vereinigtes Königreich	114 793	-10,2	1,1	262 108	-12,7	1,0
Afrika	9 661	-4,0	0,1	17 634	1,1	0,1
Amerika	196 428	-0,7	2,0	484 639	5,6	1,9
darunter: USA	158 415	0,9	1,6	423 477	7,9	1,6
Asien	106 502	12,1	1,1	173 714	3,2	0,7
darunter: Volksrepublik China und Hongkong	50 162	13,8	0,5	67 963	11,1	0,3
Australien/Ozeanien	13 428	-4,5	0,1	22 176	-3,5	0,1
<b>Tourismusregionen</b>						
Ahr	529 720	1,3	5,3	1 445 841	3,9	5,6
Eifel	1 059 797	0,8	10,6	3 618 075	1,0	14,0
Hunsrück	264 342	-6,2	2,6	764 276	0,6	3,0
Mosel-Saar	2 566 136	-1,3	25,7	7 186 025	-1,8	27,8
Naheland	409 479	-0,1	4,1	1 484 152	3,1	5,7
Pfalz	2 122 723	-0,1	21,3	5 022 874	2,4	19,4
Rheinhessen	1 059 421	6,8	10,6	1 740 713	5,5	6,7
Rheintal	1 299 084	-0,3	13,0	2 796 833	1,0	10,8
Westerwald-Lahn	673 365	0,2	6,7	1 810 414	-0,3	7,0
<b>Betriebsarten</b>						
Hotels	4 933 640	-0,9	49,4	9 506 268	-0,0	36,7
Hotels garnis	814 421	16,4	8,2	1 603 149	16,5	6,2
Gasthöfe	278 360	-1,8	2,8	610 964	-3,3	2,4
Pensionen	416 595	0,6	4,2	1 092 708	1,0	4,2
Erholungs-, Ferien-, Schulungsheime	442 227	-2,9	4,4	1 276 495	-0,9	4,9
Vorsorge- und Rehabilitationskliniken	87 878	-3,3	0,9	1 962 670	-3,0	7,6
Ferienzentren	457 393	4,7	4,6	2 110 603	5,7	8,2
Ferienhäuser, Ferienwohnungen	209 273	3,0	2,1	858 840	11,2	3,3
Jugendherbergen, Hütten u. ä. Einrichtungen	533 722	1,0	5,3	1 160 937	-0,3	4,5
Privatquartiere	864 316	-5,8	8,7	2 850 339	-5,9	11,0
Camping- und Reisemobilplätze	946 242	-0,3	9,5	2 836 230	2,8	11,0

<sup>1</sup> Einschließlich Camping sowie Privatquartiere und gewerbliche Kleinbetriebe mit weniger als zehn Betten.

## AT26 Außenhandel von Rheinland-Pfalz und Deutschland 2009–2019

Jahr	Rheinland-Pfalz				Deutschland	
	Ausfuhr		Einfuhr		Ausfuhr	Einfuhr
	Mill. Euro	Veränderung zum Vorjahr in %	Mill. Euro	Veränderung zum Vorjahr in %	Veränderung zum Vorjahr in %	
2009	34 616	-22,2	21 706	-18,4	-18,4	-17,5
2010	40 426	16,8	27 086	24,8	18,5	19,9
2011	44 841	10,9	31 495	16,3	11,5	13,2
2012	46 297	3,2	31 390	-0,3	3,0	-0,3
2013	46 507	0,5	31 184	-0,7	-0,4	-1,0
2014	48 126	3,5	31 994	2,6	3,3	2,2
2015	51 320	6,6	34 212	6,9	6,2	4,3
2016	52 413	2,1	34 523	0,9	0,9	0,6
2017	54 833	4,6	40 348	16,9	6,2	8,0
2018	59 891	9,2	45 515	12,8	3,0	5,6
2019	53 476	-10,7	39 438	-13,4	0,8	1,4



## AT27 Außenhandel von Rheinland-Pfalz 2018 und 2019 nach Handelspartnern

Land Ländergruppe	Ausfuhr				Einfuhr			
	2018	2019			2018	2019		
	insgesamt	Veränderung		insgesamt	Veränderung			
	Mill. EUR		%	Mill. EUR		%		
<b>Erdteile und Ländergruppen</b>								
Europa	42 565	36 132	- 6 434	-15,1	34 552	29 194	- 5 358	-15,5
EU 28	38 537	32 350	- 6 188	-16,1	31 524	26 242	- 5 281	-16,8
Eurozone	27 954	22 089	- 5 865	-21,0	24 575	19 885	- 4 689	-19,1
Afrika	1 423	1 508	85	6,0	567	663	96	17,0
Amerika	7 617	7 492	-125	-1,6	3 558	3 377	-181	-5,1
Asien	7 621	7 834	213	2,8	6 729	6 075	- 654	-9,7
Australien und Ozeanien	660	503	-156	-23,7	63	77	14	22,9
Welt	59 891	53 476	- 6 415	-10,7	45 515	39 438	- 6 077	-13,4
<b>Die 30 wichtigsten Außenhandelspartner von Rheinland-Pfalz<sup>1</sup></b>								
Frankreich	5 635	5 378	-257	-4,6	3 766	3 540	-226	-6,0
USA	5 321	5 176	-145	-2,7	2 853	2 597	-256	-9,0
Vereinigtes Königreich	3 428	3 276	- 152	-4,4	1 549	1 247	- 302	-19,5
Niederlande	3 990	3 258	-732	-18,4	3 950	3 487	-463	-11,7
Italien	3 282	3 025	-257	-7,8	4 981	2 660	-2 321	-46,6
Spanien	2 662	2 562	-99	-3,7	2 328	2 532	204	8,8
Polen	2 565	2 518	-47	-1,8	1 721	1 779	58	3,3
Belgien	2 465	2 436	-29	-1,2	3 290	2 820	-470	-14,3
China, Volksrepublik	2 246	2 413	167	7,4	2 758	2 876	118	4,3
Österreich	2 161	2 184	23	1,1	1 471	1 533	61	4,2
Schweiz	1 417	1 386	-32	-2,2	1 374	1 416	42	3,1
Tschechische Republik	1 373	1 354	-19	-1,3	1 383	1 199	-184	-13,3
Japan	1 067	1 083	15	1,4	738	749	10	1,4
Schweden	1 028	961	-67	-6,5	603	441	-162	-26,9
Russische Föderation	819	797	-22	-2,6	420	273	-147	-35,0
Ungarn	738	709	-29	-3,9	846	804	-41	-4,9
Türkei	872	696	-176	-20,1	827	844	18	2,2
Brasilien	610	657	47	7,7	231	348	117	50,6
Luxemburg	681	630	-51	-7,4	636	602	-34	-5,3
Dänemark	593	598	6	1,0	261	277	16	6,3
Korea, Republik	666	593	-72	-10,9	355	362	8	2,2
Rumänien	565	563	-2	-0,4	411	428	17	4,0
Indien	572	560	-12	-2,1	430	648	218	50,7
Griechenland	405	528	123	30,4	125	197	72	57,8
Mexiko	495	522	27	5,5	204	194	-10	-4,9
Slowakei	457	459	2	0,5	493	544	51	10,4
Südafrika	440	454	14	3,2	96	107	12	12,3
Australien	578	440	-138	-23,9	42	44	2	4,8
Saudi-Arabien	330	428	98	29,8	18	16	-2	-10,3
Irland	4 838	420	-4 418	-91,3	2 775	1 184	-1 591	-57,3

<sup>1</sup> Nach Maßgabe der Ausfuhr 2019.

## AT28 Außenhandel von Deutschland 2018 und 2019 nach Handelspartnern

Land Ländergruppe	Ausfuhr				Einfuhr			
	2018	2019			2018	2019		
	insgesamt	Veränderung		insgesamt	Veränderung			
	Mill. EUR		%	Mill. EUR		%		
<b>Erdteile und Ländergruppen</b>								
Europa	900 127	902 702	2 575	0,3	744 575	747 842	3 266	0,4
EU 28	778 644	777 254	- 1 390	-0,2	623 458	631 441	7 983	1,3
Eurozone	492 469	492 241	- 229	0,0	405 810	409 215	3 405	0,8
Afrika	22 537	23 748	1 210	5,4	22 542	24 421	1 879	8,3
Amerika	158 952	165 334	6 382	4,0	92 444	99 868	7 424	8,0
Asien	219 716	221 183	1 467	0,7	224 355	226 806	2 452	1,1
Australien und Ozeanien	12 291	11 221	- 1 070	-8,7	3 639	3 861	223	6,1
Welt	1 317 440	1 327 780	10 340	0,8	1 088 720	1 104 208	15 488	1,4
<b>Die 30 wichtigsten Außenhandelspartner von Deutschland<sup>1</sup></b>								
USA	113 341	118 669	5328	4,7	64 493	71 420	6 926	10,7
Frankreich	105 359	106 810	1451	1,4	65 024	66 078	1 054	1,6
China, Volksrepublik	93 004	96 013	3010	3,2	106 065	109 664	3 600	3,4
Niederlande	91 061	91 708	647	0,7	97 709	98 695	985	1,0
Vereinigtes Königreich	82 164	78 703	-3461	-4,2	37 025	38 336	1 312	3,5
Italien	69 813	68 119	-1 695	-2,4	60 223	57 105	-3 118	-5,2
Österreich	65 027	65 934	907	1,4	42 994	44 021	1 027	2,4
Polen	63 358	65 830	2 472	3,9	55 091	57 617	2 525	4,6
Schweiz	54 021	56 354	2333	4,3	45 913	46 303	391	0,9
Belgien	44 353	46 149	1 795	4,0	45 859	43 081	-2 778	-6,1
Tschechische Republik	44 263	44 863	601	1,4	47 604	47 858	254	0,5
Spanien	44 184	44 330	147	0,3	32 399	33 195	796	2,5
Ungarn	26 248	27 013	765	2,9	27 374	28 864	1 489	5,4
Russische Föderation	25 876	26 536	660	2,6	35 985	31 237	-4 748	-13,2
Schweden	26 183	24 853	-1331	-5,1	15 806	15 462	- 344	-2,2
Japan	20 436	20 664	228	1,1	23 710	23 940	230	1,0
Türkei	19 163	19 572	409	2,1	16 386	15 837	- 549	-3,4
Dänemark	20 108	19 255	- 853	-4,2	12 676	11 807	- 870	-6,9
Korea, Republik	17 260	17 219	-40	-0,2	12 156	12 407	251	2,1
Rumänien	16 257	16 850	593	3,6	15 991	15 884	- 107	-0,7
Slowakei	14 105	14 162	57	0,4	16 636	16 804	168	1,0
Mexiko	13 896	13 689	- 207	-1,5	7 836	8 636	800	10,2
Indien	12 499	11 936	-563	-4,5	8 926	9 381	454	5,1
Finnland	11 109	11 080	- 30	-0,3	8 681	9 090	410	4,7
Kanada	10 149	10 766	617	6,1	4 713	5 601	888	18,8
Portugal	10 037	10 694	657	6,5	6 772	7 417	644	9,5
Brasilien	9 458	10 137	679	7,2	7 488	7 027	- 461	-6,2
Südafrika	8 856	9 346	490	5,5	8 023	9 581	1557	19,4
Australien	10 003	9 216	-787	-7,9	2 607	3 007	400	15,3
Norwegen	9 087	9 138	51	0,6	12 423	11 872	- 551	-4,4

<sup>1</sup> Nach Maßgabe der Ausfuhr 2019.

## AT29 Die zehn wichtigsten rheinland-pfälzischen Exportgüter 2019

Warenart	Güterhauptgruppe	Exportwert	Veränderung zum Vorjahr <sup>1</sup>	Anteil am Export insgesamt
		Mill. EUR	%	
Exportgüter insgesamt		53 476	-10,7	100
darunter				
Chemische Grundstoffe, Düngemittel und Stickstoffverbindungen	Vorleistungsgüter	7 677	-3,1	14,4
Pharmazeutische Spezialitäten	Verbrauchsgüter	5 702	-47,3	10,7
Kraftwagen und Kraftwagenmotoren	Investitionsgüter	5 371	(-6,9)	10,0
Maschinen für sonstige bestimmte Wirtschaftszweige	Investitionsgüter	3 129	(-9,2)	5,9
Teile und Zubehör für Kraftwagen	Investitionsgüter	2 346	(-7,9)	4,4
Sonstige chemische Erzeugnisse	Vorleistungsgüter	2 162	-5,0	4,0
Kunststoffwaren	Vorleistungsgüter	2 073	(-3,2)	3,9
Sonstige Maschinen	Investitionsgüter	1 793	(-14,4)	3,4
Nicht wirtschaftszweigspezifische Maschinen	Investitionsgüter	1 415	1,5	2,6
Tabakerzeugnisse	Verbrauchsgüter	1 298	32,4	2,4
Zusammen		32 967	(-16,3)	61,6

<sup>1</sup> Die Vergleichbarkeit zum Vorjahr ist bei einigen Gütergruppen aufgrund der Umstellung auf das Güterverzeichnis für Produktionsstatistiken (GP), Ausgabe 2019 eingeschränkt.

## AT30 Die zehn wichtigsten rheinland-pfälzischen Importgüter 2019

Warenart	Güterhauptgruppe	Importwert	Veränderung zum Vorjahr <sup>1</sup>	Anteil am Import insgesamt
		Mill. EUR	%	
Importgüter insgesamt		39 438	-13,4	100
darunter				
Chemische Grundstoffe, Düngemittel und Stickstoffverbindungen	Vorleistungsgüter	4 374	-27,3	11,1
Kraftwagen und Kraftwagenmotoren	Investitionsgüter	2 473	(17,2)	6,3
Teile und Zubehör für Kraftwagen	Investitionsgüter	1 683	(-9,3)	4,3
Gummiwaren	Vorleistungsgüter	1 578	-2,7	4,0
Luft- und Raumfahrzeuge	Investitionsgüter	1 478	27,0	3,7
Sonstige Maschinen	Investitionsgüter	1 324	(-13,4)	3,4
Mineralölerzeugnisse	Vorleistungsgüter	1 302	-17,3	3,3
Pharmazeutische Spezialitäten	Verbrauchsgüter	1 293	-46,9	3,3
NE-Metalle und Halbzeug daraus	Vorleistungsgüter	1 103	0,4	2,8
Nicht wirtschaftszweigspezifische Maschinen	Investitionsgüter	1 071	(-12,6)	2,7
Zusammen		17 678	(-14,3)	44,8

<sup>1</sup> Die Vergleichbarkeit zum Vorjahr ist bei einigen Gütergruppen aufgrund der Umstellung auf das Güterverzeichnis für Produktionsstatistiken (GP), Ausgabe 2019 eingeschränkt.

AT31 Verbraucherpreisindex und Kerninflation<sup>1</sup> in Rheinland-Pfalz und in Deutschland 2009–2019

Jahr Monat	Rheinland-Pfalz				Deutschland			
	Gesamtlebenshaltung		Kerninflation <sup>1</sup>		Gesamtlebenshaltung		Kerninflation <sup>1</sup>	
	Basisjahr: 2015=100	Veränderung zum Vor- jahreszeit- raum in %	Basisjahr: 2015=100	Veränderung zum Vor- jahreszeit- raum in %	Basisjahr: 2015=100	Veränderung zum Vor- jahreszeit- raum in %	Basisjahr: 2015=100	Veränderung zum Vor- jahreszeit- raum in %
2009	92,3	-0,1	.	.	92,2	0,3	93,1	1,3
2010	93,3	1,1	93,8	.	93,2	1,1	93,8	0,8
2011	95,2	2,0	94,7	1,0	95,2	2,1	94,7	1,0
2012	97,3	2,2	96,1	1,5	97,1	2,0	95,9	1,3
2013	98,7	1,4	97,3	1,2	98,5	1,4	97,0	1,1
2014	99,6	0,9	98,6	1,3	99,5	1,0	98,4	1,4
2015	100,0	0,4	100,0	1,4	100,0	0,5	100,0	1,6
2016	100,3	0,3	100,9	0,9	100,5	0,5	101,2	1,2
2017	101,7	1,4	101,9	1,0	102,0	1,5	102,4	1,2
2018	103,4	1,7	103,2	1,3	103,8	1,8	103,8	1,4
2019	104,7	1,3	104,8	1,6	105,3	1,4	105,3	1,4
Januar	103,0	1,4	102,9	1,4	103,4	1,4	103,3	1,3
Februar	103,4	1,5	103,3	1,3	103,8	1,5	103,8	1,4
März	103,7	1,2	103,7	1,0	104,2	1,3	104,3	1,1
April	104,7	1,9	104,6	1,9	105,2	2,0	105,2	1,8
Mai	104,9	1,5	104,6	1,2	105,4	1,4	105,2	1,3
Juni	105,1	1,5	105,2	1,7	105,7	1,6	105,7	1,6
Juli	105,7	1,6	105,8	1,6	106,2	1,7	106,3	1,6
August	105,6	1,4	105,8	1,6	106,0	1,4	106,2	1,4
September	105,4	1,1	105,6	1,5	106,0	1,2	106,2	1,5
Oktober	105,4	0,8	105,7	1,5	106,1	1,1	106,3	1,5
November	104,7	0,8	104,7	1,6	105,3	1,1	105,3	1,6
Dezember	105,3	1,4	105,4	1,7	105,8	1,5	105,9	1,7

<sup>1</sup> Index der Kerninflation hier nach der Ausschlussmethode definiert als „Gesamtindex ohne Nahrungsmittel und Energie“.

## AT32 Verbraucherpreisindex für Rheinland-Pfalz und für Deutschland 2018 und 2019 nach Waren- und Dienstleistungsgruppen

Waren- und Dienstleistungsgruppe	Gewichtung in %	Rheinland-Pfalz			Deutschland		
		2019	2018	2019	2019	2018	2019
		Basisjahr: 2015=100	Veränderung zum Vorjahr in %		Basisjahr: 2015=100	Veränderung zum Vorjahr in %	
Wohnung, Wasser, Strom, Gas und andere Brennstoffe	324,70	104,0	1,6	1,9	104,9	1,8	1,8
Verkehr	129,05	106,8	3,4	1,1	106,5	3,2	1,2
Freizeit, Unterhaltung und Kultur	113,36	103,6	1,3	0,7	104,0	1,3	0,6
Nahrungsmittel und alkoholfreie Getränke	96,85	106,6	2,1	0,6	107,2	2,3	1,1
Anderer Waren und Dienstleistungen	74,25	104,7	0,6	1,7	105,9	1,2	2,2
Möbel, Leuchten, Geräte und anderes Haushaltszubehör	50,04	102,1	0,6	0,8	102,6	0,7	0,8
Gaststätten- und Beherbergungsdienstleistungen	46,77	109,0	2,6	2,1	109,4	2,2	2,5
Gesundheit	46,13	104,9	0,9	1,2	104,5	0,9	1,1
Bekleidung und Schuhe	45,34	102,2	0,2	1,6	103,1	0,3	1,4
Alkoholische Getränke und Tabakwaren	37,77	110,2	3,2	2,3	110,7	3,2	2,5
Post und Telekommunikation	26,72	95,8	-1,1	-0,7	95,9	-1,0	-0,7
Bildungswesen	9,02	106,6	2,5	1,4	103,3	0,9	-0,3
<b>Gesamtlebenshaltung</b>	<b>1 000</b>	<b>104,7</b>	<b>1,7</b>	<b>1,3</b>	<b>105,3</b>	<b>1,8</b>	<b>1,4</b>

## AT33 Erwerbstätige in Rheinland-Pfalz 2009–2019 nach Wirtschaftsbereichen

Jahr	insgesamt	Land- und Forstwirtschaft, Fischerei	Produzierendes Gewerbe			Dienstleistungsbereiche			
			zusammen	darunter		zusammen	davon		
				Verarbeitendes Gewerbe	Baugewerbe		Handel, Verkehr, Gastgewerbe <sup>1</sup>	Finanz-, Versicherungsdienstleister <sup>2</sup>	Öffentliche und sonstige Dienstleister <sup>3</sup>
1 000									
2009	1 903	43	498	358	115	1 363	475	247	640
2010	1 905	42	494	354	116	1 369	474	253	642
2011	1 925	43	502	360	118	1 380	478	259	643
2012	1 940	43	509	365	119	1 389	480	262	647
2013	1 950	42	509	366	118	1 398	482	264	652
2014	1 965	42	511	367	119	1 412	489	264	658
2015	1 983	43	511	367	119	1 429	492	266	672
2016	1 999	43	510	364	120	1 447	496	271	680
2017	2 016	42	512	365	121	1 461	499	277	685
2018	2 034	42	515	366	122	1 478	507	278	693
2019	2 047	41	519	367	125	1 487	508	276	702
Veränderung zum Vorjahr in %									
2010	0,1	-2,0	-0,8	-1,1	0,7	0,5	-0,3	2,6	0,3
2011	1,0	1,6	1,7	1,8	1,2	0,8	1,0	2,1	0,2
2012	0,8	-0,4	1,3	1,3	0,9	0,7	0,3	1,5	0,6
2013	0,5	-1,5	0,1	0,2	-0,2	0,7	0,6	0,7	0,8
2014	0,8	0,8	0,3	0,2	0,6	0,9	1,3	0,1	1,0
2015	0,9	0,9	-0,0	0,1	-0,4	1,3	0,7	0,5	2,0
2016	0,8	-0,3	-0,2	-0,6	1,2	1,2	0,7	2,0	1,2
2017	0,8	-0,6	0,4	0,2	0,7	1,0	0,6	2,2	0,8
2018	0,9	-1,7	0,5	0,3	1,2	1,1	1,6	0,4	1,0
2019	0,6	-1,0	0,8	0,3	2,1	0,6	0,3	-0,6	1,4

1 Einschließlich Information und Kommunikation; Wirtschaftsabschnitte G bis J. – 2 Einschließlich Unternehmensdienstleister, Grundstücks- und Wohnungswesen; Wirtschaftsabschnitte K bis N. – 3 Einschließlich Erziehung, Gesundheit; Wirtschaftsabschnitte O bis T.

## AT34 Erwerbstätige in Deutschland 2009–2019 nach Wirtschaftsbereichen

Jahr	insgesamt	Land- und Forstwirtschaft, Fischerei	Produzierendes Gewerbe			Dienstleistungsbereiche			
			zusammen	darunter		zusammen	davon		
				Verarbeitendes Gewerbe	Baugewerbe		Handel, Verkehr, Gastgewerbe <sup>1</sup>	Finanz-, Versicherungsdienstleister <sup>2</sup>	Öffentliche und sonstige Dienstleister <sup>3</sup>
1 000									
2009	40 903	652	10 155	7 278	2 306	30 096	10 658	6 688	12 750
2010	41 048	645	10 034	7 140	2 325	30 369	10 628	6 894	12 847
2011	41 544	650	10 226	7 285	2 368	30 668	10 769	7 055	12 844
2012	42 019	647	10 390	7 412	2 401	30 982	10 886	7 170	12 926
2013	42 350	641	10 434	7 436	2 415	31 275	10 949	7 245	13 081
2014	42 721	638	10 491	7 481	2 427	31 592	11 021	7 345	13 226
2015	43 122	633	10 508	7 508	2 426	31 981	11 070	7 469	13 442
2016	43 655	623	10 554	7 530	2 451	32 478	11 194	7 598	13 686
2017	44 248	615	10 654	7 594	2 479	32 979	11 327	7 742	13 910
2018	44 854	608	10 830	7 725	2 515	33 416	11 491	7 812	14 113
2019	45 251	597	10 920	7 766	2 552	33 734	11 597	7 790	14 347
Veränderung zum Vorjahr in %									
2010	0,4	-1,1	-1,2	-1,9	0,8	0,9	-0,3	3,1	0,8
2011	1,2	0,8	1,9	2,0	1,8	1,0	1,3	2,3	-0,0
2012	1,1	-0,5	1,6	1,7	1,4	1,0	1,1	1,6	0,6
2013	0,8	-0,9	0,4	0,3	0,6	0,9	0,6	1,0	1,2
2014	0,9	-0,5	0,5	0,6	0,5	1,0	0,7	1,4	1,1
2015	0,9	-0,8	0,2	0,4	-0,0	1,2	0,4	1,7	1,6
2016	1,2	-1,6	0,4	0,3	1,0	1,6	1,1	1,7	1,8
2017	1,4	-1,3	0,9	0,8	1,1	1,5	1,2	1,9	1,6
2018	1,4	-1,1	1,7	1,7	1,5	1,3	1,4	0,9	1,5
2019	0,9	-1,8	0,8	0,5	1,5	1,0	0,9	-0,3	1,7

1 Einschließlich Information und Kommunikation; Wirtschaftsabschnitte G bis J. – 2 Einschließlich Unternehmensdienstleister, Grundstücks- und Wohnungswesen; Wirtschaftsabschnitte K bis N. – 3 Einschließlich Erziehung, Gesundheit; Wirtschaftsabschnitte O bis T.



## AT35 Erwerbstätige in Rheinland-Pfalz und in Deutschland 2019 nach Wirtschaftsbereichen

Wirtschaftsbereich (WZ 2008)	Rheinland-Pfalz		Deutschland	
	insgesamt	Veränderung zu 2018		
	1 000	%		
Land- und Forstwirtschaft, Fischerei	41	-0,4	-1,0	-1,8
Produzierendes Gewerbe	519	4,1	0,8	0,8
Produzierendes Gewerbe ohne Baugewerbe	394	1,5	0,4	0,6
Verarbeitendes Gewerbe	367	1,0	0,3	0,5
Baugewerbe	125	2,6	2,1	1,5
Dienstleistungsbereiche <sup>1</sup>	1 487	9,1	0,6	1,0
Handel, Verkehr, Gastgewerbe, Information und Kommunikation	508	1,4	0,3	0,9
Finanz-, Versicherungs- und Unternehmensdienstleister, Grundstücks- und Wohnungswesen	276	-1,7	-0,6	-0,3
Öffentliche und sonstige Dienstleister, Erziehung und Gesundheit	702	9,5	1,4	1,7
<b>Insgesamt</b>	<b>2 047</b>	<b>12,8</b>	<b>0,6</b>	<b>0,9</b>

<sup>1</sup> Ohne extraterritoriale Organisationen und Körperschaften.

**AT36 Sozialversicherungspflichtig Beschäftigte und geringfügig Beschäftigte in Rheinland-Pfalz und in Deutschland 2009–2019**

Jahr	Rheinland-Pfalz						Deutschland		
	Sozialversicherungspflichtig Beschäftigte				Geringfügig Beschäftigte		Veränderung zum Vorjahr		
	insgesamt	Veränderung zum Vorjahr	darunter: Teilzeitbeschäftigte <sup>1</sup>	Veränderung zum Vorjahr	insgesamt	Veränderung zum Vorjahr	Sozialversicherungspflichtig Beschäftigte	Teilzeitbeschäftigte	Geringfügig Beschäftigte
	Anzahl	%	Anzahl	%	Anzahl	%			
2009	1 212 534	-0,2	258 445	3,5	389 370	1,5	-0,3	3,9	1,6
2010	1 230 038	1,4	271 914	5,2	392 250	0,7	1,3	5,5	1,2
2011	1 260 775	2,5	316 334	x	401 257	2,3	2,4	x	1,2
2012	1 285 111	1,9	334 038	x	403 772	0,6	2,2	x	0,7
2013	1 299 407	1,1	341 544	x	412 253	2,1	1,1	x	1,6
2014	1 321 636	1,7	353 499	x	416 128	0,9	1,9	x	1,2
2015	1 345 402	1,8	373 064	x	415 618	-0,1	2,0	x	-1,4
2016	1 364 682	1,4	385 853	3,4	417 903	0,5	2,2	4,7	0,8
2017	1 388 764	1,8	399 618	3,6	420 596	0,6	2,3	4,4	0,6
2018	1 411 523	1,6	409 589	2,5	423 495	0,7	2,2	3,5	0,9
2019	1 435 337	1,7	421 998	3,0	419 965	-0,8	1,6	3,1	0,1

1 In den Jahren 2009 bis 2016 wurden sozialversicherungspflichtig Beschäftigte zum Teil ohne Angabe zur Arbeitszeit erfasst. Der Anteil der Beschäftigten ohne Angabe belief sich auf maximal 1,3 Prozent der gesamten sozialversicherungspflichtig Beschäftigten und wird hier nicht berücksichtigt. Die Angaben zur Arbeitszeit 2011 und 2012 wurden durch ein Schätzverfahren nachträglich von der Bundesagentur ergänzt. Für die Jahre 2013 bis 2015 sind Vorjahresvergleiche nicht sinnvoll, da aufgrund von Änderungen im Meldeverfahren die Zahl der Beschäftigten, für die keine Angabe zur Arbeitszeit vorliegt, deutlich variiert.

Quelle: Bundesagentur für Arbeit

**AT37 Geringfügig Beschäftigte in Rheinland-Pfalz und in Deutschland 2009–2019 nach Beschäftigungsart**

Jahr	Rheinland-Pfalz						Deutschland		
	Ausschließlich geringfügig entlohnte Beschäftigte		Geringfügig entlohnte Beschäftigte im Nebenjob		Kurzfristig Beschäftigte		Veränderung zum Vorjahr		
	insgesamt	Veränderung zum Vorjahr	insgesamt	Veränderung zum Vorjahr	insgesamt	Veränderung zum Vorjahr	Ausschließlich geringfügig entlohnte Beschäftigte	Geringfügig entlohnte Beschäftigte im Nebenjob	Kurzfristig Beschäftigte
	Anzahl	%	Anzahl	%	Anzahl	%			
2009	263 343	1,4	100 735	4,8	25 292	-8,3	1,2	3,2	-2,3
2010	262 533	-0,3	104 867	4,1	24 850	-1,7	-0,2	4,3	5,0
2011	264 888	0,9	110 638	5,5	25 731	3,5	-0,3	5,4	-2,6
2012	263 617	-0,5	114 902	3,9	25 253	-1,9	-0,7	4,6	-3,1
2013	267 083	1,3	120 270	4,7	24 900	-1,4	0,7	4,6	-3,3
2014	269 722	1,0	125 447	4,3	20 959	-15,8	0,4	3,9	-5,2
2015	264 684	-1,9	128 418	2,4	22 516	7,4	-3,6	2,3	7,6
2016	264 452	-0,1	132 756	3,4	20 695	-8,1	-0,8	4,2	-2,8
2017	262 066	-0,9	138 769	4,5	19 761	-4,5	-1,3	4,3	-1,9
2018	258 141	-1,5	144 441	4,1	20 913	5,8	-1,2	5,0	-0,9
2019	250 302	-3,0	149 530	3,5	20 133	-3,7	-2,0	4,1	-4,0

Quelle: Bundesagentur für Arbeit

## AT38 Sozialversicherungspflichtig Beschäftigte in Rheinland-Pfalz und in Deutschland 2019 nach Wirtschaftsbereichen

Wirtschaftsbereich (WZ 2008)	Rheinland-Pfalz			Deutschland
	insgesamt	Veränderung zu 2018		
	Anzahl	%		
Land- und Forstwirtschaft, Fischerei	14 257	591	4,3	0,7
Produzierendes Gewerbe	442 488	8 406	1,9	1,4
Produzierendes Gewerbe ohne Baugewerbe	349 724	6 095	1,8	1,1
Bergbau, Gewinnung von Steinen und Erden	3 334	99	3,1	-3,0
Verarbeitendes Gewerbe	325 583	5 571	1,7	1,0
Energieversorgung	9 379	146	1,6	1,7
Wasserversorgung, Entsorgung u. Ä.	11 428	279	2,5	2,7
Baugewerbe	92 764	2 311	2,6	2,6
Dienstleistungsbereiche <sup>1</sup>	971 444	14 851	1,6	1,7
Handel, Verkehr, Gastgewerbe, Information und Kommunikation	352 538	7 372	2,1	2,1
Handel; Instandhaltung und Reparatur von Kraftfahrzeugen	199 535	3 889	2,0	1,0
Verkehr und Lagerei	71 326	1 589	2,3	2,6
Gastgewerbe	47 719	923	2,0	2,3
Information und Kommunikation	33 958	971	2,9	5,5
Finanz-, Versicherungs- und Unternehmensdienstleister, Grundstücks- und Wohnungswesen	191 425	-2 601	-1,3	0,3
Finanz- und Versicherungsdienstleister	36 429	- 484	-1,3	-0,5
Grundstücks- und Wohnungswesen	6 833	224	3,4	4,4
Unternehmensdienstleister	148 163	-2 341	-1,6	0,2
Freiberufliche, wissenschaftliche und technische Dienstleister	69 598	583	0,8	3,1
Sonstige Unternehmensdienstleister	78 565	-2 924	-3,6	-2,5
Öffentliche und sonstige Dienstleister, Erziehung und Gesundheit	427 481	10 080	2,4	2,4
Öffentliche Dienstleister, Erziehung, Gesundheit	374 749	8 994	2,5	2,5
Öffentliche Verwaltung, Verteidigung, Sozialversicherung	87 357	1 193	1,4	2,1
Erziehung, Unterricht	60 667	2 653	4,6	2,5
Gesundheits- und Sozialwesen	226 725	5 148	2,3	2,6
Sonstige Dienstleister	52 732	1 086	2,1	1,9
Kunst, Unterhaltung und Erholung	11 468	258	2,3	2,6
Sonstige Dienstleister a.n.g.	38 335	844	2,3	1,7
Häusliche Dienste	2 929	-16	-0,5	0,5
Exterritoriale Organisationen und Körperschaften	7 138	-34	-0,5	-1,7
<b>Insgesamt<sup>2</sup></b>	<b>1 435 337</b>	<b>23 814</b>	<b>1,7</b>	<b>1,6</b>

<sup>1</sup> Ohne extrterritoriale Organisationen und Körperschaften. – <sup>2</sup> Einschließlich Fälle ohne Angabe zur Wirtschaftsgliederung.

Quelle: Bundesagentur für Arbeit

**AT39 Sozialversicherungspflichtig und geringfügig Beschäftigte in Rheinland-Pfalz und in Deutschland 2019 nach Beschäftigungsart**

Beschäftigungsart	Rheinland-Pfalz		Deutschland	
	insgesamt	Veränderung zu 2018		
	Anzahl		%	
<b>Insgesamt</b>				
Sozialversicherungspflichtig Beschäftigte	1 435 337	23 814	1,7	1,6
Geringfügig Beschäftigte	419 965	-3 530	-0,8	0,1
Kurzfristig Beschäftigte	20 133	- 780	-3,7	-4,0
Geringfügig entlohnte Beschäftigte	399 832	-2 750	-0,7	0,3
Ausschließlich geringfügig entlohnte Beschäftigte	250 302	-7 839	-3,0	-2,0
Geringfügig entlohnte Beschäftigte im Nebenjob	149 530	5 089	3,5	4,1
<b>Frauen</b>				
Sozialversicherungspflichtig Beschäftigte	666 625	10 794	1,6	1,6
Geringfügig Beschäftigte	250 200	-2 689	-1,1	-0,6
Kurzfristig Beschäftigte	9 584	-104	-1,1	-2,6
Geringfügig entlohnte Beschäftigte	240 616	-2 585	-1,1	-0,5
Ausschließlich geringfügig entlohnte Beschäftigte	157 137	-5 335	-3,3	-2,7
Geringfügig entlohnte Beschäftigte im Nebenjob	83 479	2 750	3,4	3,5
<b>Männer</b>				
Sozialversicherungspflichtig Beschäftigte	768 712	13 020	1,7	1,6
Geringfügig Beschäftigte	169 765	- 841	-0,5	1,1
Kurzfristig Beschäftigte	10 549	- 676	-6,0	-5,4
Geringfügig entlohnte Beschäftigte	159 216	- 165	-0,1	1,4
Ausschließlich geringfügig entlohnte Beschäftigte	93 165	-2 504	-2,6	-0,9
Geringfügig entlohnte Beschäftigte im Nebenjob	66 051	2 339	3,7	4,8

Quelle: Bundesagentur für Arbeit

## AT40 Arbeitslose in Rheinland-Pfalz und in Deutschland 2009–2019

Jahr	Rheinland-Pfalz			Deutschland	
	Arbeitslose		Arbeitslosenquote	Arbeitslose	
	insgesamt	Veränderung zum Vorjahr		Veränderung zum Vorjahr	Arbeitslosenquote
	Anzahl	%	%		
2009	127 231	9,6	6,1	4,8	8,1
2010	119 953	-5,7	5,7	-5,2	7,7
2011	111 074	-7,4	5,3	-8,1	7,1
2012	111 083	0,0	5,3	-2,7	6,8
2013	116 360	4,8	5,5	1,8	6,9
2014	115 741	-0,5	5,4	-1,8	6,7
2015	112 882	-2,5	5,2	-3,6	6,4
2016	111 436	-1,3	5,1	-3,7	6,1
2017	106 299	-4,6	4,8	-5,9	5,7
2018	98 764	-7,1	4,4	-7,6	5,2
2019	97 717	-1,1	4,3	-3,1	5,0

Quelle: Bundesagentur für Arbeit

**AT41 Arbeitslose in Rheinland-Pfalz 2019 nach ausgewählten Personengruppen**

Personengruppe	Arbeitslose	Veränderung zu 2018	Anteil an insgesamt	Arbeitslosenquote <sup>1</sup>	Veränderung zu 2018
	Anzahl	%			Prozentpunkte
Arbeitslose insgesamt	97 717	-1,1	100	4,3	-0,1
Frauen	43 707	-2,3	44,7	4,1	-0,2
Männer	54 010	-	55,3	4,5	-0,1
unter 25-Jährige	10 041	-1,4	10,3	4,0	-0,1
50- bis unter 65-Jährige	33 213	-1,0	34,0	4,2	-0,2
darunter: 55- bis unter 65-Jährige	22 175	1,1	22,7	4,7	-0,1
Deutsche	70 681	-3,0	72,3	3,5	-0,1
Ausländer/-innen	26 824	4,4	27,5	11,3	-0,4
Langzeitarbeitslose	27 540	-8,9	28,2	x	x
Schwerbehinderte Menschen	6 189	1,5	6,3	x	x
<b>SGB III (Arbeitslosenversicherung)</b>	<b>41 433</b>	<b>3,2</b>	<b>100</b>	<b>1,8</b>	<b>-</b>
Frauen	17 836	0,3	43,0	1,7	-
Männer	23 596	5,5	57,0	2,0	0,1
unter 25-Jährige	4 919	0,8	11,9	2,0	-
50- bis unter 65-Jährige	17 136	2,6	41,4	2,2	-
darunter: 55- bis unter 65-Jährige	12 876	3,9	31,1	2,7	-
Deutsche	33 723	1,8	81,4	1,7	-
Ausländer/-innen	7 686	9,9	18,6	3,2	-
Langzeitarbeitslose	4 726	-1,8	11,4	x	x
Schwerbehinderte Menschen	3 338	3,8	8,1	x	x
<b>SGB II (Grundsicherung)</b>	<b>56 284</b>	<b>-4,0</b>	<b>100</b>	<b>2,5</b>	<b>-0,1</b>
Frauen	25 871	-4,0	46,0	2,4	-0,2
Männer	30 414	-4,0	54,0	2,6	-0,1
unter 25-Jährige	5 123	-3,4	9,1	2,1	-0,1
50- bis unter 65-Jährige	16 077	-4,6	28,6	2,0	-0,2
darunter: 55- bis unter 65-Jährige	9 300	-2,6	16,5	2,0	-0,1
Deutsche	36 958	-6,9	65,7	1,8	-0,2
Ausländer/-innen	19 138	2,3	34,0	8,1	-0,4
Langzeitarbeitslose	22 815	-10,3	40,5	x	x
Schwerbehinderte Menschen	2 851	-1,0	5,1	x	x

<sup>1</sup> Arbeitslose bezogen auf alle zivilen Erwerbspersonen der jeweils betrachteten Personengruppe.

Quelle: Bundesagentur für Arbeit

## AT42 Arbeitslose in Deutschland 2019 nach ausgewählten Personengruppen

Personengruppe	Arbeitslose	Veränderung zu 2018	Anteil an insgesamt	Arbeitslosenquote <sup>1</sup>	Veränderung zu 2018
	Anzahl	%			Prozentpunkte
Arbeitslose insgesamt	2 266 720	-3,1	100	5,0	-0,2
Frauen	1 003 830	-4,2	44,3	4,7	-0,3
Männer	1 262 887	-2,3	55,7	5,2	-0,2
unter 25-Jährige	205 384	-2,4	9,1	4,4	-0,2
50- bis unter 65-Jährige	752 350	-3,4	33,2	4,9	-0,3
darunter: 55- bis unter 65-Jährige	487 157	-1,9	21,5	5,4	-0,3
Deutsche	1 623 654	-4,9	71,6	4,0	-0,3
Ausländer/-innen	636 014	1,7	28,1	12,3	-0,6
Langzeitarbeitslose	727 451	-10,6	32,1	x	x
Schwerbehinderte Menschen	154 696	-1,2	6,8	x	x
SGB III (Arbeitslosenversicherung)	826 959	3,1	100	1,8	-
Frauen	356 799	0,2	43,1	1,7	-
Männer	470 157	5,4	56,9	2,0	0,1
unter 25-Jährige	87 138	4,0	10,5	1,9	0,1
50- bis unter 65-Jährige	320 303	1,3	38,7	2,1	-
darunter: 55- bis unter 65-Jährige	234 154	1,8	28,3	2,6	-0,1
Deutsche	663 961	1,1	80,3	1,7	0,1
Ausländer/-innen	162 409	12,1	19,6	3,1	0,1
Langzeitarbeitslose	79 077	-6,0	9,6	x	x
Schwerbehinderte Menschen	66 841	2,0	8,1	x	x
SGB II (Grundsicherung)	1 439 761	-6,4	100	3,2	-0,2
Frauen	647 031	-6,5	44,9	3,0	-0,3
Männer	792 730	-6,3	55,1	3,3	-0,3
unter 25-Jährige	118 246	-6,6	8,2	2,6	-0,2
50- bis unter 65-Jährige	432 047	-6,6	30,0	2,8	-0,3
darunter: 55- bis unter 65-Jährige	253 003	-5,1	17,6	2,8	-0,3
Deutsche	959 692	-8,7	66,7	2,4	-0,2
Ausländer/-innen	473 605	-1,5	32,9	9,1	-0,8
Langzeitarbeitslose	648 373	-11,1	45,0	x	x
Schwerbehinderte Menschen	87 855	-3,6	6,1	x	x

<sup>1</sup> Arbeitslose bezogen auf alle zivilen Erwerbspersonen der jeweils betrachteten Personengruppe.

Quelle: Bundesagentur für Arbeit



## AT43 Gemeldete Arbeitsstellen in Rheinland-Pfalz und in Deutschland 2009–2019

Jahr	Rheinland-Pfalz						Deutschland
	Gemeldete Arbeitsstellen						Veränderung zum Vorjahr
	insgesamt	Veränderung zum Vorjahr	darunter		darunter: Teilzeitbeschäftigte	darunter: unbefristete Beschäftigung	
			Sozialversicherungspflichtige Beschäftigung	Geringfügige Arbeitsstellen			
Anzahl	%	Anzahl				%	
2009	13 307	-15,4	11 122	2 020	3 400	10 123	-22,7
2010	16 944	27,3	14 306	2 107	4 240	12 457	19,5
2011	20 988	23,9	18 944	1 621	3 907	16 180	29,8
2012	21 513	2,5	19 712	1 478	3 731	17 209	2,4
2013	21 221	-1,4	19 448	1 483	3 830	16 781	-4,3
2014	23 602	11,2	21 939	1 417	3 922	19 096	7,3
2015	27 760	17,6	26 022	1 361	4 635	22 610	16,0
2016	32 997	18,9	30 934	1 415	5 133	27 251	15,3
2017	37 936	15,0	36 207	1 357	5 546	31 768	11,5
2018	40 467	6,7	39 095	1 106	5 378	34 762	9,0
2019	39 492	-2,4	38 315	1 000	5 197	34 781	-2,8

Quelle: Bundesagentur für Arbeit

## Impressum

---

Für Smartphone-Benutzer: Bildcode mit einer im Internet verfügbaren App scannen. Dort können Sie kostenlos alle Statistischen Analysen herunterladen.



Herausgeber:  
Statistisches Landesamt Rheinland-Pfalz  
Mainzer Straße 14-16  
56130 Bad Ems

Telefon: 02603 71-0  
Telefax: 02603 71-3150

E-Mail: [poststelle@statistik.rlp.de](mailto:poststelle@statistik.rlp.de)  
Internet: [www.statistik.rlp.de](http://www.statistik.rlp.de)

Redaktion: Dr. Ludwig Böckmann, Diane Dammers

Autoren: Dr. Ludwig Böckmann, Diane Dammers, Dr. Martin Jacobs, Thomas Kirschey  
Dr. Ninja Lehnert, Dr. Annette Tennstedt

Titelfoto: © Seventyfour – stock.adobe.com

Redaktionsschluss: 23. März 2020

Erschienen im März 2020